

9. Umění na přelomu 18. a 19. století a počátky moderní kultury

- dvě linie - klasicismus a romantismus – klasicismus již od pol. 18 stol. a v malbě ještě dřív. Romantismus se formuje po roce 1800.

a) Klasicismus, jeho geneze, problémy a osobnosti

- přelom 18. a 19. stol. doba velikých změn, politických, sociálních. Ve filosofii se rozvinul francouzský **racionalismus**, který podnítl **Velkou Francouzskou revoluci** (1789 – 94).

- racionalismus nabourává víru v Boha a tím boží dosavadní společenské zřízení – období Velkých encyklopedií, víra v poznatelnost světa (nahrazuje víru v Boha)

- postupně se na moci čím dál víc podílí **buržoazie**, právě zbohatnuvší vrstva, která na sebe nepřebírá roli mecenáše umění coby umění nového, živého, současného a reflektujícího současné problémy - naopak má zájem o **umění jako o atribut potvrzující její společenské postavení**, tedy se zajímá o umění již prověřené aristokracií. Zároveň je umělec vymaněn ze závislosti na aristokracii, je svobodný, nezávislý na donátorovi i na vkusu, ale za to je zcela nechráněn a nezajištěn sociálně a existenčně = osamostatňující se umělec

- zakládání nových uměleckých institucí: královské akademie jsou nahrazovány státními institucemi:

akademii krásných umění

- též je tu předznamenáno 19. století, které je stoletím textu, písma

- klasicismus a empír vzniká koncem 18. a počátkem 19. století ve Francii

- je podmíněn změnami v tehdejší společnosti, politickým úspěchem vlády Napoleona Bonaparte a tak zvanou intelektuální revolucí

- od těžkopádného baroku se klasicismus **vrací k antické jednoduchosti**; všechno umění je přímo podřízeno dobovým estetickým požadavkům a oslavě hrdinů - umění je projevem oslavy nadosobních hrdinských činů a umělec je tak vlastně spoutáván a omezován konvencemi

- důraz v obrazu je kladen na přesnou a jednoduchou harmonii, vyváženost v modelaci objemu a klasickou figurální kompozici; barva sama o sobě nemá na plátně žádnou funkci a slouží jen jako obarvení předmětu

- klasicismus viděl svůj naprostý **ideál v antice a v oživení antické krásy jako v počtě novému impériu**

- přímým podnětem pro inspiraci klasicismu v antice bylo **objevení troskek Herkulanea v roce 1709 a vykopávky v Pompejích v roce 1748**, které přinesly překvapivá poučení o životě a umění antiky a vrhaly nové světlo na antické památky = **rozvíjí se architektonický historismus**

- renesanční zájem o antiku byl odsuzován jako neopodstatněné přeludy - klasicismus odhaluje, že antické umění bylo životnější a svobodnější, než jak se jevílo renesančnímu člověku

- klasický sloh pozvolna přešel z baroka

- ani nové technologie (železo, beton) nezměnily stavební styl - až na konci 18. století začaly klíčit reformní myšlenky, které pak vyvedly architekturu ze slohové anarchie (kam ji uvedl před koncem 18. století zrodilivý se romantismus, který odvrhl klasicismus a přimkl se ke slohu středověkému, a postupně pak vystřídal všechny slohy historické

ARCHITEKTURA

- **klasicistní ve Francii a Itálii**; s koncem 18. století se přesouvá těžiště novoklasického snažení do **Paříže**; vyvíjel se již za francouzského krále Ludvíka XVI. a byl přijatý i francouzskou revolucí jako sloh demokracie řecké a římské

- přešel přes období 1. republiky (1789 - samý konec 18. stol.) až do napoleonského impéria (korunovace Napoleona a Josefíny 1803), kde se rozvinul ve sloh empír; období nejširšího světového rozmachu

- centrem umění tohoto císařství byl Národní institut, který nahradil zaniklou Královskou akademií - 1803

- **klasicismus, oficiální doktrína - sloh univerzální**

◀ **první stavba: od Pierra Vignony 1806 - 1842:** památník Armády, dnes **kostel La Madeleine** - podoba mohutného řeckého perypteru; obnova římských pomníků a vítězných oblouků

J. F. Chalgrin - Triumfální oblouk na náměstí Étoile - 1806 – 36 ▶

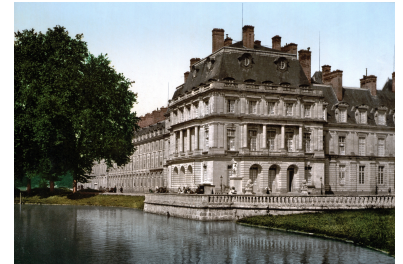
- zpracování římských prapůp ještě s velkou volností (vzdělání za předchozí generace), později



nástup mladé generace, která již lépe zná archeologické podklady a má větší snahu o stylovou čistotu, ve smyslu vědeckého poznání antiky řecké a římské

- **státní architekti Napoleonova císařství: Pierre-Francois–Leonard Fontain a Charles Percier**

- spolupracovali, ovládali veškerou stavitelskou práci v Paříži; období přelidněné Paříže, nový zájem o urbanismus, problém architektonický, regulační plány města; nové potřeby města nacházely své budovy, byť byly zvnějšku oděny do klas. hávu



rue Impériale, přestavba Chateau Malmaison, Arc de Triomphe du Carrousel, Fontainebleau

- brzy po 1820 patrný rozpor mezi potřebami nové doby a tak nepoddajným slohem jako byl klasicismus

- poté romantismus rozvíjel celou škálu historických slohů, retrospektivní období

- **Itálie** na sklonku 18. století: umělecký smír s Francií, rozvíjení empiru, politické spojení po následující dvě generace

- Miláno přestavěno ve velkoměsto empírového stříhu - stavby divadel, škol, veřejných a společenských budov postoupily do jisté míry o značný krok k účelovosti

- klasicismus v **Německu** a střední Evropě: Berlín se stal střediskem úsilí o realizaci monumentálních úloh ve slohu helénistického klasicismu:



Carl Gotthard Langhans: Braniborská brána (1789 - 1791 klasická varianta athénských propylají), Činoherní divadlo v Berlíně (vyhořelo)

- v tomto stylu: David Gilly - městská architektura: domy, vily...

- **mladší generace: v čele Karl Friedrich Schinkel:**

- již vlna romantismu u architektů, kteří vyšli z klasicismu se pak oddali vlně historických slohů: **Nové činoherní divadlo 1818 - 1821** (po té, co shořelo Langhansovo), **Staré muzeum v Berlíně,**



Nové činoherní divadlo



Altes museum



Elisabethkirche

- z Berlína se klasicismus šířil po celém Německu - do poslední stanice klas. expanse - Mnichova - kde došlo v 1. čtvrtině 19. století k mohutné stav. výstavbě z popudu krále Ludvíka I.

- velkorysá úprava Mnichova od **Leo von Klenze:** dvorním architektem bavorského krále Ludvíka I.

- **Glyptotéka 1816 – 30** - muzeum řecké plastiky, na jejíž stavbě kombinoval prvky řecké s renesančními; Klenzeho pozdní práce: **Walhala, Ermitáž v Petrohradě** již doznění něm. Klasicismu



Glyptotéka



Propyläe Mnichov



Walhala



Nová Ermitáž Petrohrad

SOCHAŘSTVÍ

- ani v sochařství politické události neovlivnily věrnost myšlenky klasicismu; kult antiky přetrvával, dokonce zesílil v letech revolučních

ANTONIO CANOVA 1757-1822

- Ital, po učení u Torrettiho se Canova r.1775 osamostatnil. Jeho díla, jako např. **Orfeus a Eurydika** z r. 1776 vznikla na objednávku benátských patricijů. R.1779 odešel Canova do Říma, kde byl hostem benátského vyslance. Tam tvořil díla s převážně antickými a mytologickými tématy. Po obsazení Říma francouzskou armádou v roce 1798, odešel zpět do Benátska. Od roku 1802 byl vrchním kustosem uměleckých sbírek Církevního státu. Jeho zákazníci a patrony byli příslušníci rodiny Bonaparte, pozdějším významným klientem a ochráncem VI. vévoda z Bedfordu.

Nahota je v dílech Canovy, umělce výrazně ovlivněného řeckou plastikou, naprosto běžná. Když však jeho modelem byla **Paulina Borghese**, nejmladší sestra Napoleona Bonaparte, tehdy již císaře Napoleona I., zcela neoděná, vyvolala tato událost společenský skandál.



Orfeus



Euridika



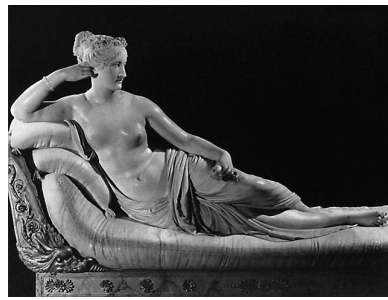
Amor a Psýché



Tři Grácie



Theseus a Kentaur



Paulina Bonaparte jako Venuše



Spící nymfa

- jeho vliv přesáhl hranice Itálie i Francie = sochařství plně pod vlivem Canovovým a Thorwaldsenovým

Bertel Thorvaldsen (1770-1844)

– původně Dán, později zaujal Canovovo místo v Římě - klasicistní sochy: *Amor a Psýché*, *Tři grácie*, *pomníky*, těmito díly prodloužil nadvládu klasicismu do poloviny 19. století



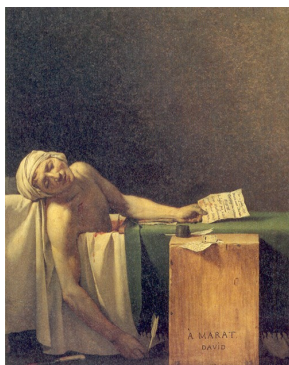
MALÍŘSTVÍ

- přešlo na půdu pravověrného klasicismu se Jacquese Luisem Davidem

JACQUES-LOUIS DAVID 1748 - 1825

- jako první z akademicky vzdělaných studentů pařížské Akademie odvrhl květnatý styl rokoka a oficiálně vedl boj za návrat umění ke klasickým ideálům. Davidova technika byla výtečnou **kombinací realismu, silného smyslu pro kompozici a jasné a čisté práce s barvami**. Proslavil se brilantní schopností zachytit dramatický okamžik, znalostí antického ideálu krásy a technicky dokonalou malbou, které ho vynesly na **post hlavního malíře klasicismu**. Aktivně se účastnil francouzské revoluce, hlasoval pro popravu Ludvíka XVI., byl nadšeným obdivovatelem Napoleona a několik let měl dokonce ve Francii moc nad všemi uměleckými událostmi v zemi (nelezl mu do zadku, prostě ho měl rád)

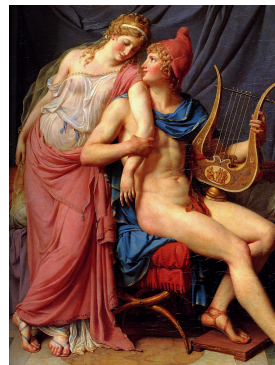
Jeho umění má **silnou didaktickou působivost**, důsledně požaduje obrazy zobrazující hrdinství dětí svobody = posílení mravní! Po obratu politické situace byl vypovězen do vyhnanství a zemřel v Bruselu. Ještě před revolucí se dal na půdu klasicismu. ➔ „**pravé umění nemá mít žádnou chuť, má být jako čistá voda**“ - sterilní



Zavražděný Marat



Smrt Sokrata



Paris a Helena



Napoleon přecházející Alpy



Korunovace Napoleonova



Napoleon

- u Davida se sváří klasicistní estetik a pravověrný realista, který má často navrch

- silně ovlivnil všechny francouzské malíře té doby - prošli jeho pedagogickým působením, oficiální malíř, u kterého se chtěla poučit celá mladá generace francouzských malířů, ale i cizinci - avšak pomalu se v jejich dílech objevuje záblesk romantismu, i když zpočátku pod formou realisticky klasicistní

JEAN AUGUSTE DOMINIQUE INGRES 1790-1867 [engr]

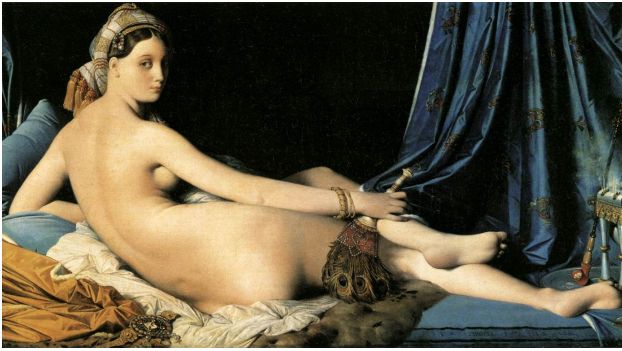
- syn sochaře a štukatéra, **byl předním zastáncem klasicistní portrétní malby**; studoval Jacquese-Louise Davida - studiem u Davida se Ingres naučil preciznosti, která byla za dob Davidových přísně odsuzována; co však bylo u Davida předmětem ostré kritiky, se u Ingrese stalo vzorem pro celé francouzské malířství a



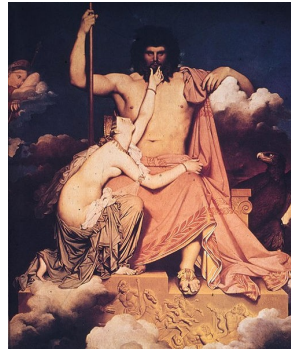
vlastně se tak neúmyslně stalo dogmatem podporovaným vládou a vážou konzervativních názorů kritiky, která byla trnem v oku právě se rozvíjejícímu citovému romantismu

- **Ingres byl mistr portrétní malby**, byl posledním největším malířem v oblasti, která měla být brzy dobytá technikou fotografie - dokázal výtečně a s jemnou vytříbeností zachytit detail, ale jeho postavy byly svou studenou dokonalostí jakoby zbaveny všech pocitů a výrazů tváře

- jednoduchá struktura obrazu, barva se podřizuje tvaru, vymezené tvary, forma
◀ **Turecká lázeň** - velké koupající se ženy, uzavřené formy ohraničené linií



Odaliska



Jupiter and Thetis



Autoportrét

ANGELICA KAUFFMANOVÁ 1741-1807

- švýcarská malířka, učitelem jí byl její otec
- v roce 1763 navštívila Kauffmanová poprvé Řím, který ji velmi okouznil, a kde navštěvovala malířské kurzy o perspektivě, jež vedl její pozdější blízký přítel J.J. Winckelmann, který ji ovlivnil v jejím zájmu o myšlenky a umělecké principy klasicismu
- Kauffmanová se inspirovala především alegorickými, mytologickými a historickými tématy a mnoho svých námětů převzala z literatury



b) Romantismus, jeho geneze, problémy a osobnosti

Romantismus je myšlenkové hnutí přelomu 18. a 19. století. Střediska: Anglie, Německo, Francie, USA. Byl **protireakcí na některé rysy osvícenství a na chladný klasicismus – jeho přínosem bylo odhození uměleckých pravidel klasicismu.**

- **miloval cit, vášně, fantazii a vůli** – proti racionalismu – což vedlo k citové labilitě mnoha romantiků, sloužil k úniku z reálného života
 - **opěvoval hodnoty středověku** – proti ideálu antiky – což vedlo k umělecké stagnaci, v architektuře jen historismy a nic nového
 - **žádal opravdovost** – proti idealizaci – ale paradoxně sám často idealizoval, dramatické krajinky, rozervaní hrdinové
 - **zdůrazňoval konkrétního jedince** – proti abstraktnímu pojetí člověka – což vedlo k přemrštěnému individualismu
 - **vytvořil ideu národa** – proti obecnému pojetí lidství – což vedlo ke vzniku nacionalismů např. Češi proti Němcům
- Přestože romantikové opěvovali středověk, měli o něm jen mlhavou, ale poetickou představu = únik z reálného života.**

Podněty romantismu:

Romantické ideje se masově rozšířily zhruba v období napoleonských válek. Po období relativního klidu 18.stol., kdy se řada sporů urovnala diplomatickou cestou (poslední velký celoevropský konflikt byla třicetiletá válka; to ovšem neznamená, že by se 18.st.vyhnuły válečné konflikty) byl celý kontinent zatažen nejprve do válek proti revoluční Francouzské republice a poté proti Napoleonovi Bonaparte. Válečné hrůzy, dobrodružství či potřeba silných individualit (zejména vojevůdců - téměř v každém národě se takový

objevil: ve Francii Napoleon Bonaparte, v Británii admirál Nelson, v Rusku generál Kutuzov atd.) rozněcovaly fantazii umělců i jejich publika.

Druhým důležitým bodem byla zvýšená vzdělanost měšťanů (např. v českých zemích byla dána školskými reformami Marie Terezie), jejich touha po vzdělávání, resp. po četbě (dědictví osvícenské touze po poznání), stejně jako jejich větší finanční síla způsobená počátkem liberalizace výroby a podnikání, způsobily, že buržoazie si mohla dovolit kupovat knihy, hudební nástroje či lístky do divadla. Od konce 18.stol.tak začíná i měšťanská společnost číst, provozovat hudbu či navštěvovat divadla. Jako reakce na emancipaci měšťanstva se aristokracie uzavřela vůči novým společenským vlivům a formám a v 19.stol.již nenalezneme téměř žádného šlechtického spisovatele či filozofa (zatímco do 18.stol.byly tyto domény typicky šlechtické a v 18.stol.začala buržoazie šlechtě konkurovat).

Romantismus v umění

Romantismus našel uplatnění ve všech uměleckých disciplínách. Umělci se ve svých dílech snažili vyjádřit duchovní náplň tohoto směru prostředky, které měli k dispozici. Literatura zachycuje melancholii, stesk (oblíbený termín *spleen* - trdomyslnost, smutek) a boj jednotlivce proti společnosti. Malíři zobrazovali ponuré krajiny, ruiny, bouří stížené lesy. Osamocení hrdinové (na obrazech i v literatuře) trávili dlouhé hodiny v panenské přírodě, či byli zmitáni delírii a vášněmi. Hudba využívá lidových motivů i snových obrazů. Oblíbené motivy byly osamocení, noc, nebezpečí, tajemství, stesk či cesty.

Podněty v jednotlivých zemích:

Anglie: anglický **gotický román**, který v druhé polovině 18.stol.rozpoutal vášně pro tajemno a středověk. Silná návaznost kultury (architektury) na středověkou tradici, přerušenu třeba ve Francii klasicismem Ludvíka XIV.

Francie: odpor mladších malířů k antickým tématům a akademické povrchnosti vedl k vzniku **preromantismu** a z něj pak plnokrevný romantismus. Filozof **J. J. Rousseau** (1712-1778) inspiroval romantismus: „*Romantismus je to, co je malebné, citové, působivé.*“

Německo: tvorba básníků **Goetha** (1749-1832) a **Schillera** (1759-1805). Johan Wolfgang Goethe napsal román Utrpení mladého Werthera, zbožňovaný romantiky. Paradoxní je, že Goethe se považoval za odpůrce romantismu a říkal: „*Romantismus je to, co je nemocné.*“

Španělsko: neoficiální soukromá tvorba Goyova.

Romantismus v architektuře se projevil **vznikem historismů** (novogotika, novorománský sloh) a **purismem** (Viollet-le-Duc, Josef Mocker). Zájem o **exotické stavební styly**. Vzniká koncepce „anglických“ přírodních parků s umělými zříceninami, chrámky či poustevnami.



V anglické architektuře byla silná středověká tradice živnou půdou novogotiky (Lord Horace Warpole, 1717-1797, přestavěl své sídlo Strawberry Hill v novogotickém stylu – měl zálibu v středověku, psal gotické romány). Gotiku považovali Britové za svůj národní sloh – postavili **Budovu parlamentu v neogotickém stylu (Westminster palác)**, což symbolizuje, že už v době gotiky byl v Anglii parlament zaveden. Romantismus však v napodobování středověkých slohů nepřichází s novými prvky a tak **jeho výsledkem je stagnace.**

Romantismus v malířství měl tyto hlavní náměty: **historie, orient, osvobozené boje, divoká příroda** Dále se inspiroval hudbou, divadlem, literaturou či pohádkou. **Romantismus stál proti klasicistní idealizaci, ale sám idealizoval.** Forma se stává více divoká, ostré kontrasty barev, světla a stínů, občas podobná dynamice baroka.

Ve Francii se mezi žáky Jacques Louise Davida (1748-1825, dvorního klasicistního malíře Napoleonova), vyškolených v klasicistním duchu, šířil takzvaný **preromantismus** – období přechodu klasicismu k romantismu, kdy malíři užívají hladkou klasicistní formu, ale zobrazují romantická témata (**Ingres**). Teprve později někteří odhodili i hladkou klasicistní malbu, aby užili více divokou malbu romantickou a stali se tak z nich obsahem i formou **plnokrevní romantikové (Géricault, Delacroix)**. Svá díla vystavovali **na Salonech** a vzbudili nejen pohoršení, ale i nadšené ovace hlavně mladších lidí. Silné podněty dali romantismu starší malíři, ač do romantismu přímo nespádají – **Goya**.

FRANCISCO GOYA 1746–1828

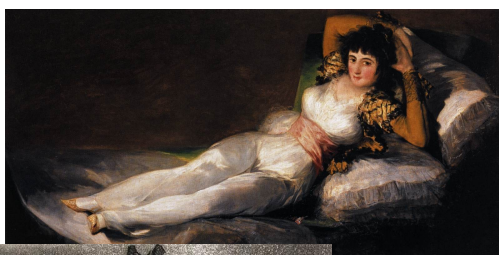
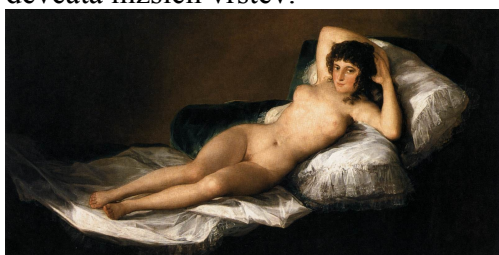


- svou **neoficiální tvorbou dal silný podnět romantismu**. Byl doživotním oblíbeným malířem španělských Habsburků, jimž dělal libivá dvorská díla. Už v ranné tvorbě však používá **deformace malby a temné náměty**, jež však mohl uplatnit jen v náboženských obrazech

Oficiální portréty dvořanů byly realistické a drsně neidealizované – zachytil svých charakter svých modelů, ať byl jakýkoliv - **rodina Karla IV.**

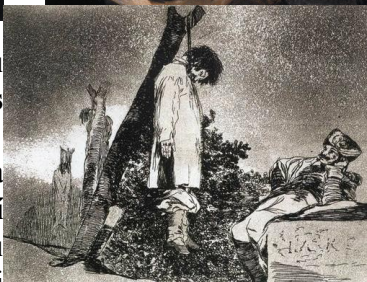
Po roce 1792 (po nemoci, při níž ohluchl) získává jeho umění dvě tváře: souběžně s dvorským uměním dělá osobní tvorbu – expresivní jak formálně (hrubé tahy štětce, barevné skvrny, deformace), tak obsahem (dramata, fantastní temné náměty). Odráží se v něm odpor k pokrytectví dvora a osobní těžkosti, lásky a smrt dětí. Jeho osobní styl je v **základech klasický ale myšlenkou i podáním expresivní, romantický.**

Portréty **Nahá maja** a **Oblečená maja** (1800-1805) objednal vévoda Godoya. Výraz „maja“ označoval děvčata nižších vrstev.



Reakce na španělsko-francouzskou válku v letech 1807-1814 byl **grafický cyklus** války.

Po válce pak roku 1814 udělal dva obrazy: **Druhý Květen (povstání)** a **Poprava v La Manchoa (popravu)** svou barevností, rozmachem i křičícím na protest proti krutostem jsou díla romantická.



válku v letech 1807-1814 byl **grafický cyklus** války. známé **vlastenců** a **povstalců** – tématem



V letech 1821-22 pro sebe maloval **cyklus expresivních ve svém domě – Černé malby v Domě hluchého** – drsná modelace, přerušované tahy, pastózní barvy, zvrhlé a hrůzné tváře. Mísí alegorii, mytologii, magii (Saturn žere děti, Souboj s obušky,...) – prostě **Hrůznost sama!!!**

V posledních letech života odjel do Francie: obraz **Mlékařka z Bordeaux (1827)** je záměrně jakoby nedokončený, krásná žena podaná uvolněnými tahy štětce je nejen dílem **romantismu**, ale i **impresionismu**.



THEODORE GÉRICAULT [Žeriko] 1791-1824



- se stal **první velkou postavou romantismu**. Už od dětství miloval koně a celý život je kreslil i maloval v pohybu, až se naučil pohyb zachytit **◀Dostih v Epsomu, 1821).**

Obraz **Důstojník gardových myslivců dává povel k útoku**, jenž zaujal na Salonu roku 1812, je zajímavý tím, jak šmouhami naznačený pohyb koně a důstojníkovy šavle – uvolňování rukopisu.





Prám Medusy (1818-19) zobrazuje tragickou plavbu trosečníků, pološilných hladem a žízní, v momentě kdy na obzoru uvidí záchranou loď (příběh ztroskotání Medusy byl tehdy sledován širokou veřejností). Na malbu se dobře připravoval, mluvil s přeživšími patnácti trosečníky, maloval mrtvoly v márniciích a šílence z blázců. Nechal si zhotovit malý model voru. Z těl trosečníků sestavil zprohýbanou kompozici, v jejich tvářích se zračí šílenství a beznaděj. To osvětlil barokním šerosvitem • **obraz je považovaný za manifest romantismu** a konzervativní kruhy jej ostře napadly pro jeho realistické téma (žádný antický příběh) i pro dramatickou formu. Upřeli mu jakékoliv malířské kvality.

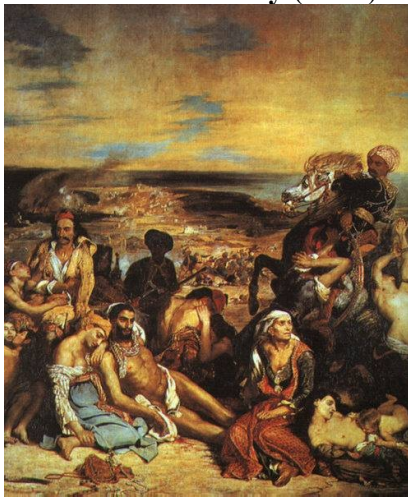
EUGENE DELACROIX 1798–1863

- ovlivnil jej jeho přítel Géricault hlavně svým *Prámem Medusy*. Romantismus pro něj znamená svobodu. Svobodu odlišit se od oficiálních nauk a akademických předpisů. Svobodu od společenských konvencí. Romantická malba je pro něj zobrazováním této svobody, divokých dobrodružství, rytířských gest. Obdivoval jej *Baudelaire* (1821-67). Mistr pestré barvy. Byl velmi oblíbený a dostával i vysoké státní zakázky do paláců!!!



◀ **Dantova bárka-Dante a Vergilius v pekle (1822)** vzbudila na salonu velké nadšení – Přirovnáván k Michelangelovi či Rubensovi, pro jeho zkroucené svalnaté postavy i dramatické kontrasty světla a stínu, červených a modrých barev – oblíbeno mladými romantiky.

Jeho slavné **angažované malby** oslavující heroismus povstalců jsou **Vražďení na Chiu (1824)** a **Svoboda vede lid na barikády (1830)**.



Roku 1825 Delacroix navštěvuje poprvé Anglii, poznává díla Scotta, Byrona a Shakespeara i pravý anglický romantismus. Nadobro se zde zbavuje vlivu suché a konzervativní Francie aby se ještě víc ponořil do romantismu.



Procestoval Alžír a Maroko, jejich divoká barevnost, duch, nenucenost a živočišnost žen je v obraze **Alžírské ženy (1834)**.

WILLIAM BLAKE 1757–1827

- filosof, **mystik**, umělec, básník . Ovlivnil nejen romantismus, ale i prerafaelity, symbolisty, secesi. Tento, povoláním rytec a ilustrátor, byl ovlivněn švédským teozofem a mystikem Swedenborgem. Získal si jméno především *ilustracemi pro Dantovu Božskou komedii*. Ilustroval i *Mitonův ztracený ráj*.



Ilustroval i vlastní básně – *Písně zkušeností* a *Písně nevinnosti* – mají dětské texty neb se romantici obrací k dítěti jako k nejčistšímu tvorovi. Věřil že **pravý umělec je prorok obdařený božským náhledem** – ve svém **mystickém umění propojil realitu, mystično a představivost**. Nadřadil duchovno materiálnímu. Nenáviděl empiristu Johna Locka.

Psal prorocké knihy v nichž **vytvořil vlastní mytologii o člověku a světě** (*Snoubení nebe a pekla, Vidění dcer Albionu*), v nichž se projevil jeho odpor k organizovanému náboženství a racionalismu – předjímá revolučnost romantické poezie.

JOHN CONSTABLE 1776–1837

- významný **krajinář** – ovlivnil romantismus (Géricault, Delacroix), barbizonce, realismus i impresionismus. Jeho romantismus je v lásce k přírodě – byl to vesnický synek samouk – zkoumal a maloval co viděl s upřímností, zvědavostí a láskou. Tento venkovský malíř dokonce **vytvořil vlastní teorii krajinomalby – šerosvit přírody** – vychází z poučky „*v přírodě nejsou linie*“.

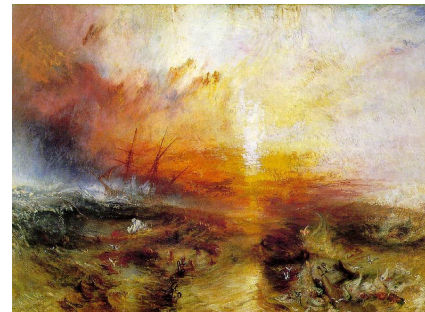
Svou tvorbou byl spíš realista než romantik – odmítal všechny konvenční prvky odpojící přirozenému vzhledu. Některá jeho plátna se dostala do Francie na *Salón roku 1924* - zde měl ohromný úspěch a dostal dokonce zlatou medaili. Tak se také jeho osobitý styl malby skrze Francii rozšířil a usadil v celé Evropě.



WILLIAM TURNER 1775–1851

- malíř a milovník přírody a živlů (země, vody, vzduchy, oblak, světla a jejich pohybu)

Snažil se zachytit světlo v jeho podobách a divokost živlů (byl uchvácen objevem fotografie, která to dokázala) V mládí prošel rodný kraj, a kus Evropy. Později žil osaměle pod cizím jménem a své rozsáhlé dílo odkázal Národní galerii, kde dlouho leželo nepovšimnuto. Pro velký rozsah díla prošly jeho obrazy tříděním kdy prý „*byly vyhozeny čmáranice*“ – možná v nich už tehdy dospěl k abstrakci !!!



Nezajímala ho ale jen forma, v řadě obrazů jeho je mezi řádky skryté poselství: zachycuje a obdivuje „živelní techniky“ ale také se zamýšlí nad jejím možným nebezpečím, poukazuje na bezmoc lidské techniky vůči živlům, symboly nástupu nové technické civilizace, smrti staré doby, zranitelnosti lidských děl.

⇒ tento skrytý význam obrazů, svobodné hledání výrazu malby, jeho podivínskost a láska k přírodě a živlům jej řadí k romantikům.

Měl ohromný vliv na moderní umění: kromě romantiků na **impresionisty** a násadně všechny ostatní včetně abstrakce, k níž měl blízko...

CASPAR DAVID FRIEDRICH 1774–1841

- německý tvůrce oduševněných krajin – stoprocentní romantik – protestant a pantheista.

Meditativní obrazy krajin, kdy *příroda se stává chrámem*, se vymykaly dosavadnímu krajinářství – často užíval symbol osamělého poutníka. **Konfrontace člověka s dálkou je pro něj typická**, osamělé figury, horské výšky, osamělost lidí a stromů, chlad nekonečna u jeho obrazů. Dalšími symboly v jeho obrazech bývají trosky (rozpadající se kláštery, kostely, ruiny) značící pomíjivost lidských snah.

Byl dobrý přítel s Goethem. Říkal: „*Malíř nemá malovat pouze to, co vidí kolem sebe, nýbrž také to, co odkrývá sám v sobě.*“



Romantismus v sochařství se prosazoval pomaleji. Rozvíjí se pomníková tvorba - pomníky romantické minulosti či osobností.

FRANCOIS RUDE 1784-1855

- tzv. barokní romantismus



Marseillaise–odchod dobrovolníků

Napoleon probouzející se k nesmrtelnosti

ANTOIN LOUIS BARYE 1796-1875

- dělal sochy zvířat, především vypjaté scény zápasících dravců



Antoine-Louis Barye, *Tiger Hunt*, - 1834-36, Bronze, lost-wax cast, brown varnish, patina over a metallic flake with details of leaf gilding, 27 3/4" x 31 1/2", The Walters Art Museum, Baltimore