

## 8. Barokní umění

### a) Základní problémy barokního umění a jeho hlavní linie (Itálie, Španělsko, Holandsko, střední Evropa)

1650 – 1670: **ranný barok - Maderna, Bernini**

1680 – 1720: **vrcholný barok - Bernini, Borromini**

1725 – 1750: **pozdní baroko přechází v klasicismus**

**název „barroco“** = z portugalštiny v 16.stol. označení pro perly nepravidelných tvarů; ve středověké logice se tak označovalo vše nabubřelé, nesprávné a směšné. V sedmnáctém století je zaznamenáno užití termínu „barokní“ ve významu kroucený. Podobně jako označení mnoha jiných slohů bylo však i baroko pojmenováno až zpětně a i v tomto případě mělo toto dodatečně používané označení pejorativní příděch. V druhé polovině osmnáctého a v devatenáctém století bylo pro baroko často používáno také hanlivého označení: „sloh copový“, případně „sloh parukový“. Charakteristiku baroka jako pozdního, krouceného a pravidla překračujícího slohu použil ve dvacátých letech dvacátého století historik umění V. Birnbaum při formulaci barokní teorie.

**charakter období:** osvícenský absolutismus, moc církve a protireformace, vznik reformovaných církví. V letech 1618-1648 probíhala Třicetiletá válka, poslední válka vedená ve jménu náboženských sporů (katolíci vs protestanti)

**vznik a vývoj:** základní rysy barokního umění už jsou geneticky uloženy v **renesančním umění**, protože baroko je rozšířením a domyšlením renesančních uměleckých tendencí. V jistém smyslu však baroko zároveň znamená popření renesance, protože v sobě obsahuje komponentu vycházející v podstatě ze středověkého křesťanského myšlení. Tato komponenta se výrazně projevila především po **Tridentském koncilu (1545-63)**. Vedlo k ní to, že se renesance, jak v umění tak ve filosofii velice rychle po dosažení jakéhosi pomyslného vrcholu kolem roku 1520 začala určitým způsobem vyčerpávat, což vedlo ke vzniku tzv. **manýrismu**. Ten si liboval v grotesknosti, hravosti, optických klamech atp. **Vznik baroka je překonáním tohoto stavu**, protože byl (mj. právě Tridentským koncilem) formulován jasný a srozumitelný myšlenkový program, jímž je v podstatě obroda křesťanství. Proto se také v této souvislosti často hovoří jako o „katolické reformaci“. Jasně vytyčení a formulování cílů se vzápětí projevilo i ve vytvoření pevného a relativně konzistentního uměleckého jazyka, který obecně nazýváme barokem. (**Tridentský koncil** určil závazná schémata zobrazování náboženských výjevů v umění = reakce na individualismus renesance, který způsobil až nečitelnost výjevů a častou neuctivost k námětům; Na závěru koncilu zazněl jasný požadavek = **srozumitelnost námětu!**)

**hlavní rysy:** v průběhu 17.-18.stol. se baroko rozšířilo do celé Evropy. Proniklo do všech uměleckých a životních projevů. **Byl to poslední univerzální a jednotný umělecký styl celé Evropy**. Většina tvůrčích podnětů **vyšla z Itálie**, následovalo Německo, Rakousko, Francie a Nizozemí. Příznačné je stírání hranic mezi architekturou, plastikou a malbou s cílem vytvoření jednotného společného účinku (gesamtkunstwerk – celostní umění). Malba se stává **iluzionistickou**. V architektuře předstírá plastické prvky – architektura používá malbu napodobených stavebních prvků (klenby, žebra, pilastry) ke zvýšení působivosti, plastika nechce vystupovat jako ojedinělé umělecké dílo, ale podřizuje se celku a doplňuje malbu. Významně se uplatňuje **ornamentální štukatura**. Baroko obecně dává přednost **asymetrickým formám, vyklenutým a vydutým** zaoblením, **nadsazeným proporcím**, prostorově rozvinutým **gestům, efektním perspektivám** (využití souhry architektury a malby). Výrazným prvkem barokního umění je **pohyb**. Zatímco renesanční umění je z tohoto hlediska statické a jeho ideálem je stavba vybudovaná na půdorysu kruhu, pak baroko je **dynamické** a jeho ideálem je **ovál** či **elipsa**. Barokní stavbu, sochu, kašnu atp. je nutné vnímat v pohybu - **obcházet**. Barokní stavby také byly vědomě komponovány k obcházení, ke stálému objevování nových pohledových os, k rafinované **hře se světlem, s krajinou**. Zatímco klasicismus (včetně tzv. Barokního klasicismu) reprezentují „nekonečné“ pohledy do dále (Versailles), pak barokní architektura je komponována také na pohledových osách, ovšem tam, kde klasicismus cítí „nekonečný výhled“, umísťuje baroko tzv. **„point de vue“**, **jakýsi úběžník pohledu** – sochu, letohrádek, kapli – a je tak rafinovanější a také intimnější.



## Dva proudy baroka v Itálii:

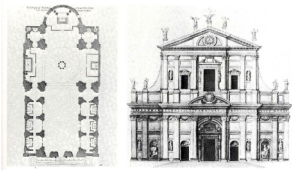
**1) klasicizující, umírněný proud (akademický):** vychází z Vignoly, připomíná antiku, vzniklý pozvolným přechodem od manýrismu – silný v Římě a Boloni; trval dlouho. Myšlenkově odpovídá karteziánskému racionalismu; kompoziční kázeň, výrazová uměřenost (Angl., Franc., Niz.)

**2) dynamický, radikální proud:** nový přístup k problémům; dynamika, plastičnost

- rysy : dynamičnost, iluzionismus, monumentálnost, okázalost, složité půdorysy, průniky křivek a elips, prostupování jednotlivých prostorů, kontrast světla a stínu, výzdoba freskami, bohatá štuková výzdoba, interiér bohatě sochařsky a malířsky zdoben, v člověku vyvoláván neklid, napětí, pocit mystického opojení, perspektivní klamy (Rak., Itálie, Čechy)

## ARCHITEKTURA:

### GIACOMO VIGNOLA (1507-1573)



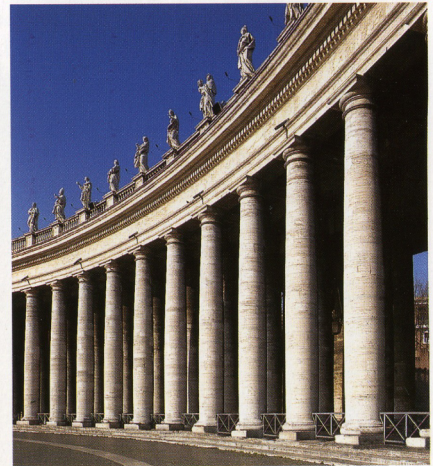
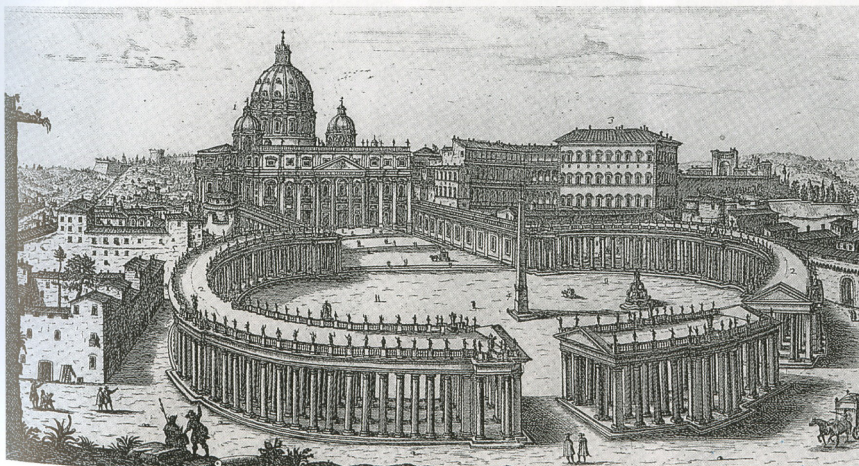
- konec renesance; jeho **jezuitský kostel Il Gesú v Římě je průkopnická stavba barokního stylu** - průčelí - barokní fasáda – byl to první jezuitský kostel na světě a jako takový se stal prototypem barokních jezuitských chrámů (například sv. Ignáce v Praze).

- jinak taky Vignola jako první zavádí kupoli na půdorysu elipsy či oválu!

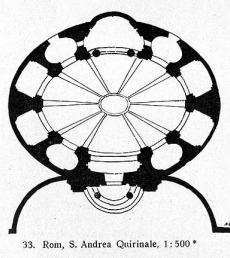
### GIAN LORENZO BERNINI (1598 - 1680)

- nechal svým sluhou zabít svou milenkou...dostal za to jen pokutu, byl to papežský protekční mazal...

- dovršitel **chrámu Sv. Petra ve Vatikánu** – **kruhové Svatopetrské náměstí s kolonádou sloupů a příchozí širokou třídu: průčelí už od Carla Maderny (ten je raně barokní, ale fakt ještě raně)**, ale působilo jako veliké a nepříjemné – uplatnil tedy antiperspektivní princip: vytvořil náměstí lemované sloupovou kolonádou, kde sloupy blíž k chrámu jsou vyšší než ty na začátku náměstí, čímž nám. opticky zmenšil.



- **chrám Sant' Andrea al Quirinale** (Řím, 1658 - 1660) – elipsový půdorys typicky barokní a klasicizující štít a barokními prvky



### **Bernini a Borromini:**

Jsou považováni za dva největší římské architekty své doby s naprosto odlišnými životními osudy. I když spolupracovali na několika projektech (*baldachýn ve svatopetrské bazilice, palác Barberini, náhrobek Urbana VIII.*), byli silnými soupeři. Bernini měl však výhodnější postavení a mocné ochránce. Borromini nejvíce kritizoval Berniniho za nezdařenou stavbu jižní věže k bazilice sv. Petra. Bernini zcela ignoroval nevhodnost tamního podloží a nechal

postavit zvonici, která musel být následně stržena, jelikož hrozilo její zřícení. Soubor obou konkurentů pokračoval tím, že Bernini nazval Borrominiho architekturu „gotickou“, což bylo v jejich době hanlivé označení. Po něm tato slova použil i papež Urban VII. pro popis Borrominiho kostela San Ivo della



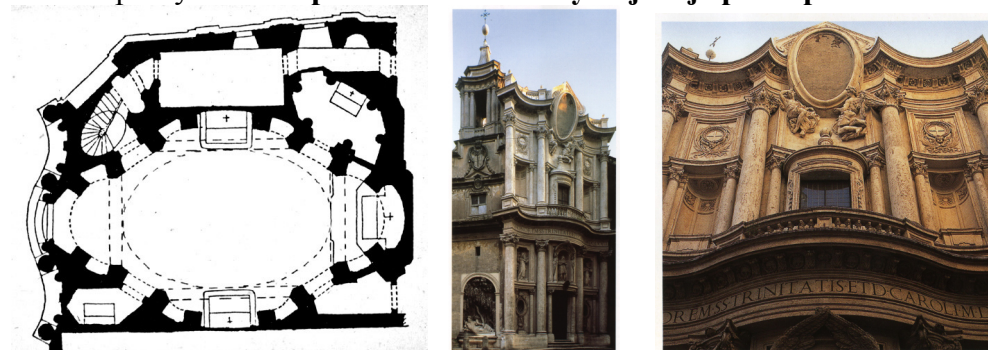
Sapienza. Dle Paula Fréarta popsal Gianlorenzo při pobytu ve Francii svého rivala jako muže výstředních myšlenek, jehož návrhy architektury odporují čemukoliv představitelnému. Roku 1632 napsal Bernini dopis, kterým doporučoval Borrominiho na místo architekta římské univerzity La Sapienza. Účel této protekce není zcela jasný, existuje několik teorií, z nichž jedna ji označuje za pokus udržet Borrominiho od projektu výstavby baziliky sv. Petra. Teprve s nástupem papeže Innocence X., který se stal pronásledovatelem doposud vládnoucího rodu Barberiniů, se Borromini dostal ke státním zakázkám. Bernini si sice udržel významné postavení na projektu Sv. Petra, ale po smrti svého ochránce čelil silné kritice.

### FRANCESCO BORROMINI (1599 - 1667)

- **zakladatel dynamické barokní architektury** = složité půdorysy chrámů = samostatný vnitřní prostor = na něm nezávislý interiér

- odmítal koncepci architektury, kt.pracuje se sloupy a má vazby na proporce lidského těla, ucojuje prostor zcela nově , jako nedělitelný uzavřený celek tvořící kontinuitu, mizí hranice mezi stěnami a stropem, chybí rohy...Bernini tvrdil, že byl Borromini seslán ke zničení architektury

- **San Carlo alle Quattro Fontane** (1638 - 1641) – dynamicky prohýbané zdi a mnohé dynamicky barokní prvky – zde se prvně od dob antiky objevuje princip **konvexních a konkávních tvarů** !



- **kaple San Ivo della Sapienza**: označováno jako jeho vrcholné dílo (půdorys je šesticípá hvězda, jejíž vrcholy jsou seříznuté apsidami) – uplatnil zde tzv. **“vertikální kontinuitu”** - tj.půdorys se promítá v kopuli



### GUARINO GUARINI (1624 - 1683)

- profesor matematiky a filozofie, který ve svých složitých dispozicích překonává Borrominiho; vzorem celé Evropy - technická náročnost, tvarová a kompoziční bohatost, žebrové klenby, dynamicky prohýbané zdi – **San Lorenzo v Turíně** = příklad dynamického barokního chaosu – super složitá klenba



## SOCHAŘSTVÍ:

- barokní sochařství opustilo tvarově vyrovnaný střízlivý ideál renesanční krásy. Bylo **úzce vázáno na architekturu** (dekorace mostů, hradních nádvoří, zahrad a kostelů) Častými náměty světci, náboženské scény a alegorie. Sochy byly zachyceny s monumentální nadsázkou vnitřní citovosti, jakoby zbavené existence v tomto světě, duše vyobrazených postav se upínaly vzhůru ke stavu mystické extáze. Celé dílo pak působilo svou nadnesenou dynamičností a divadelní vznešeností zanícených gest. K ještě většímu efektu neklidu a dramatické citovosti byla často přidána hra světla a stínu v záhybech rozevlátých rouch a drapérií. V lidovém umění bylo baroko zastoupeno oblíbenými křížovými cestami, kapličkami, mezníky a milníky.

- stejně jako v malbě diagonální kompozice, **rozevlátá obrysová linie**, kovex vs konkáv, polychrom, zlacení, **šroubovitý pohyb figury**

**Takřka** synonymem barokního sochařství je **Gian Lorenzo Bernini**. Tento Ital svým slohotvorným významem prakticky **závazně určil podobu barokní sochy**. Na něj do jisté míry navazují takřka všichni ostatní barokní sochaři, včetně našeho nejvýznamnějšího sochaře Matyáše Bernarda Brauna. Druhým nejvýznamnějším českým sochařem je pak Ferdinand M. Brokoff, který však reprezentuje spíše klasičtější chápané sochařství a je tak do jisté míry Braunovým sochařským protikladem.

### GIAN LORENZO BERNINI 1599 - 1680

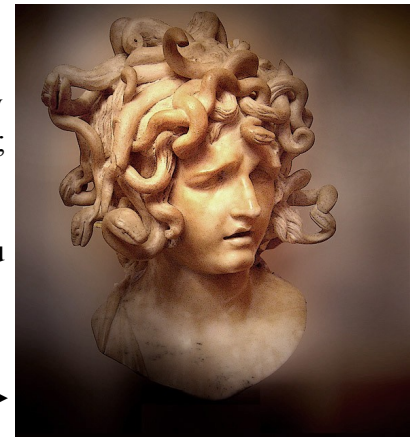
- umělec pracoval pro dvůr, též diplomat, časté cesty = znalost Evropy, jako architekt viz výše

- **Baldachýn nad hrobem sv. Petra ve sv. Petru**



#### ◀ Portrét mecenáše kardinála Borgheseho:

prototyp barokního portrétu - preference znázornit v určitém typickém momentu = důraz na momentnost; póza - právě se pootáčí, něco tam sleduje, pootevřená ústa, včetně povoleného knoflíčku - ne póza na věky; nemá symbolický význam, ale jde mu o impresivnost; bez zbytečného lichocení - znázornění tlustého pána



Hlava Medúsy ▶



◀ **David vrhající kámen (1624):** – v 25 letech již mistrovské dílo – soustředěný výraz Davida, sevřené rty a svrstělé čelo – **právě vrhá kámen**



#### Apolon pronásleduje Dafne ▶

(1624): - ona se mu právě před našima očima začíná měnit ve vavřín = **Právě se proměňující!**

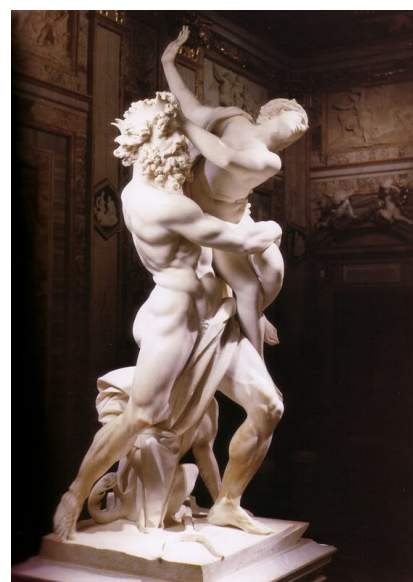


◀ **Fontána čtyř řek v Římě:** - personifikace řek - sedí na skalisku, demonstruje pontifikát papeže, čtyři titáni na skaliskách: Dunaj, la Plata, Ganga, Nil (Nil má zahalenou hlavu, protože prameny Nilu v té době nebyly ještě známy), uprostřed egyptský obelisk; různé druhy kamene, pískovce, travertin; pro baroko typické = kombinace materiálů - různé mramory, bronz...





Únos Persefony



Beata Ludovica Albertoni



**Vidění sv. Terézie z Avily (kolem 1650):** oltářní kompozice v plastice; Terezu právě zasáhl šíp boží lásky - extatický moment, vyhocení duševních stavů, extáze, vidění Ježíše Krista s nímž se duchovně spojila, anděl ji probodává šípem srdce - podoba s pozdně antickou stylizací; podání povrchu mramoru - bohatost řasení - potlačuje tělesné tvary; umístění sochy v oltářní nice; kombinace mramoru a zlata (šíp a paprsek)

- Sochy na kolonádě před Sv.Petrem



## MALBA:

### - charakter:

- dynamická kompozice založená na diagonále, užití různých druhů perspektiv, uvolněný rukopis, gesta, patos, naturalismus; používá se kvaš, zdokonaluje se olejomalba, více se používá plátno  
dramaticky vystupňovaná kompozice se snahou docílit co nejvyšší emocionalitu, expresivity až deformace

- **1. technika šerosvitu:** malba, která vytváří prostor a objemy kontrastem světla a stínu a jejich přechody  
- tajemnost, duchovnost

- **2. technika temnosvitu:** celý obraz je jako by ponořen do temného hábitu, exponovaná místa jsou osvětlena (zdroj světla mimo plátno)

### **CARAVAGGIO 1570 - 1610**

- dramatický život plný útěku a pronásledování a vyhnanství; nespoutaná povaha, rváč = existenční potíže; mecenáše nenašel; veřejné zakázky vždy spojeny se skandálem

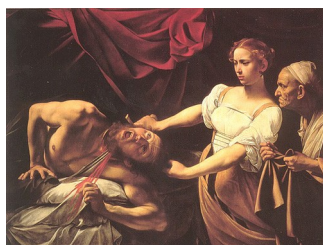
- ideální krásou pohrdal, chtěl pravdu jak on ji viděl, chtěl skončit s konvencí a pojímat umění zcela nově  
- bořil normy, osobní přístup k evangelickým motivům; vytvořil mimoděk celou školu - karavadžismus - Nizozemí, Francie, Španělsko, Německo



◀ **Nemocný Bakchus** - bůh hojnosti a plodnosti tu je nemocný, navazuje s divákem bezprostřední kontakt přímým pohledem - typické: **prudké reflektorické osvětlení**

**Chlapec s košem ovoce** ▶  
zátiší; **1. obraz evropské malby, který prezentuje zátiší jako samostatné téma** - obliba zátiší - perfektní znázornění jakosti, povrchů, slupek, orosení ovoce, až minuciózní provedení všech prasklinek, nahnílé ovoce, suché listy..., toto rozvinuto v 90. letech v Holandsku - dichotomie zátiší - evokuje na jedné straně luxus, bohatství a dary přírody, ale též

zárodek zániku a pomíjivosti na straně druhé (červivé jablko, suchý list) - to odpovídá baroknímu nazírání = motiv **Vanitas** - marnost nad marnost



◀ **Judita zabíjí Holoferna** - Judita přímo při činu! - uřezávání hlavy, krev stříká na polštář, drama, charakteristické pro barok, stupňuje možnosti - nejefektivnější

**Večeře v Emauzách (1558) = zásadní dílo** ▶  
Kristus spodobněn bez vousů (v jiné podobě - Marek 16,12), připomínka poslední večeře, Kristus se dal

poznat, údiv nad tím, že ten, kdo sedí mezi nimi, je Ježíš, hostinský neví o čem jde; počátek eucharistie, běžné téma renesanční malby; tu - vyhrocené napětí, údiv apoštolů nad Kristovými slovy, proti tomu nic nechápající hostinský, který má vztah k večeřícím naprosto indiferentní (barokní rozvedení citů všemi směry); postavy ponořeny do temného prostoru, osvětleny prudkým světlem, neurčité tajemné prostředí



◀ **Ukřížování sv. Petra** - kompozice je diagonální - typicky barokní - již ne ani vrcholně renesanční pyramidální kompozice - aby se nepřipodobňoval ke Kristu, chtěl být Petr ukřížován hlavou dolů

**Ježíšek s Pannou Marií šlapou na hada** ▶  
- symbol zla; triumf nad silami zla; obraz odmítnut

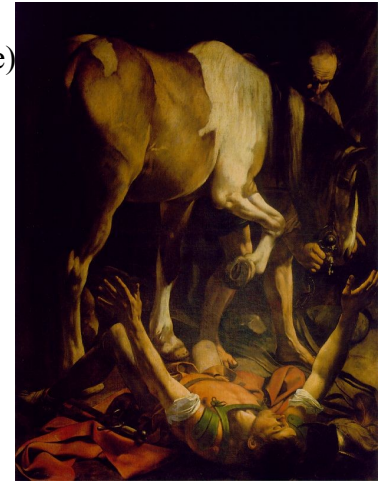




◀ **Kladení do hrobu:** tma, hrůza; nejvíce kopírovaná kompozice (Rubens, Géricault, Cézanne)  
 – Kristus je mrtvolně žlutý – urazil kněze – apoštolové jim připadali obhroublí

**Obrácení sv. Pavla ▶**

- scéna zbavena dosavadních konvencí, spadl z koně, kůň zabírá většinu plochy horní poloviny obrazu



**ŠPANĚLSKO**

- papežštější než papež - sv. Tereza z Avily, sv. Ignác z Loyoly, sv. František Xaverský  
 - baroko je ve Španělsku velmi **konzervativní, přísně katolické**, vytváří tu specifickou podobu, Španělsko je typ velmocí, která měla velký příliv drahých kovů z amerických kolonií, ale toto bohatství jen využívala, neinvestovala dál a nerozvíjela  
 - na konci 30leté války – úpadek. Do té doby hlavně v 16. století - zlatý věk španělského písemnictví, výtvarné umění se rozvíjelo v přísně katolické zemi hůře - architektura a plastika se upozaďovaly, rozvíjela se spíše malba - dvorská, zakázky od kléru omezeny, rozvoj šlechtické malby

**DIEGO VELAZQUEZ 1599 - 1660**

- jakmile se stal dvorním umělcem, tak nejen malování, ale i ostatní povinnosti - diplomatické



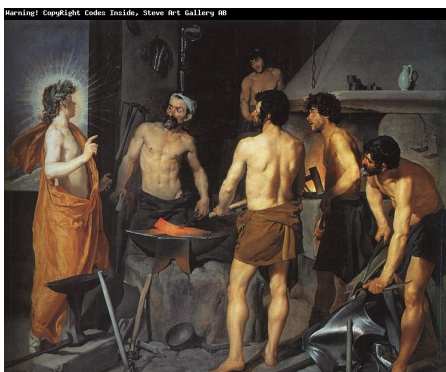
◀ **Venušina Toaleta** – nejkrásnější španělský akt – vidíme ji ležící a zezadu, její tvář v zrcadle – měl rád efekty se zrcadlem

**Las Meninas ▶**

dvorní dámy + infantka Markéta, dvorní dámy - trpaslice



**Apolon přináší zprávu Hefaistovi**



## NIZOZEMÍ

- 17. století - nemá stavební typ, rokem 1672 (rok katastrof pro Nizozemí) končí mohutný rozvoj výtvarného umění
- rozvoj řemesel - tapiserie; absence barokní architektury, rozvoj malířství
- **Sever: strohý, střídmy x Jih: katolický - rozvoj, exploze malířství**
- rozvoj krajinomalby - mořeplavci, přístavy; rozvoj zátiší - od 90 let 16. stol. dva typy: 1) chléb s vodou a dýmka, 2) opulentní, hojnost
- Flandry - jižní - náboženské nebo mytologické náměty

## **PETRUS PAULUS RUBENS 1577 - 1640**

- hlavní představitel Vlámské školy; mnoho cestoval (Itálie...)
- **Léda s labutí**



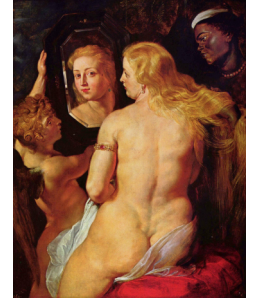
**3 grácie**



**Únos dcer Leukipových**



**Betsabé**



- měl velikou dílnu, v podstatě rozvinul první manufakturu - obrovská produkce obrazů, některé jen dodělal a podepsal;



**ANTHONY VAN DYCK** - jeden z Rubensových nejslavnějších žáků  
Severní Nizozemí: Lyden, Amsterdam, Haarlem - měšťanský charakter, obsahem - prostá obyčejnost běžného života

## **REMBRANDT HARMENSZ VAN RIJN 1609 - 1669**

- **protiklad Rubense**, necestoval, maloval sám; nikdy není teatrální; zájem o autoportrét, psychologická malba, šerosvit, široký repertoár



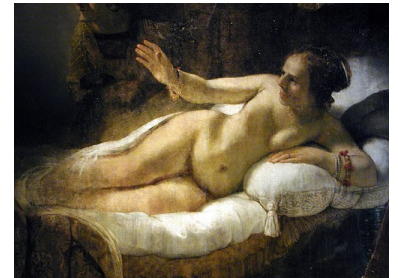
**autoportrét**



**Hodina anatomie dr.N.Tulpa**



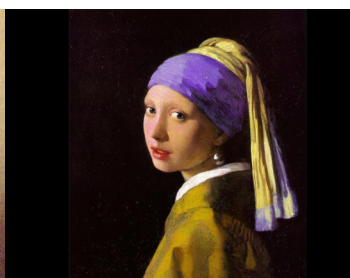
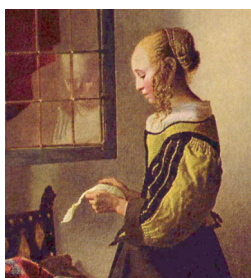
**Noční hlídka**



**Danae**

## **VERMEER VAN DELFT**

- o generaci mladší; interiérové scény, portréty zasazené v interiérech; vypracované schéma - pohled přes záclonu, dojem důvěrnosti - častým námětem interiér s oknem na levé straně a dívka čtoucí dopis, nalévající mléko, zpívající, paličkující, malující, s náhrdelníkem





**FRANCIE** – klasicizující baroko – Poussin a Lorrain považováni za předchůdce klasicismu  
**NICOLAS POUSSIN (1594 - 1665)**



## b) Osobnosti a problémy českého barokního sochařství a malířství

České země byly zpuštěny Tricetiletou válkou (1618 - 1648), dramatické snížení počtu obyvatel: válka, mor, hlad, hospodářská a politická krize. Uzavřením Vestfálského míru (dělicího Evropu na protestantské a katolické státy) připadly Čechy definitivně pod katolické Habsburky. Nekatolíci, hlavně intelektuálové, museli emigrovat po roce 1727 (bylo ustanoveno Obnovené zřízení zemské). Po Vestfálském míru, který tento stav zpečetil, pak už pro nekatolíky nebylo návratu.

V Čechách už po Bílé hoře nastupuje rekatolizace. Příchod a silný vliv Jezuitského řádu (i pozitivní vliv – léčení moru až do sebeobětování). Součástí upevňování katolictví bylo barokní umění (po válce byly navíc nutné opravy). Vzniká specifické „české baroko“, které dalo tvář celé zemi i vesnické krajině (Boží muka).

V českém sochařství vznikly, díky dvěma silným osobnostem a jejich dílnám, dvě linie:

- **Brokofova** – monumentálně realistická (srovnáván s římským realistou Algardim 1598-1654)
- **Braunova** – vypjatě dynamicky expresivní (označován za českého Berniniho 1598-1680)

**Jan Jiří Bendl** (1620-1680) rané baroko. krásné realistické sochy plné barokního pohybu, ale s barokní drapérií. Ušlechtilé oduševnělé tváře.

**Mariánský sloup na Staroměstském náměstí** (stržen 1918) jej v Praze sochařsky uvedl.

**sochy pro kostela sv. Salvátora v Klementinu** (na průčelí kamenné 1655-60, uvnitř řezané 1673-75).

**Socha sv. Václava na Václavském náměstí** (po nahrazení Myslbekovou odvezena na Vyšehrad)

**Jan Brokof** (1652-1718) průměrný německý řezbář, přišel roku 1692 do Čech a zavedl zde prosperující dílnu. V ní se učil i jeho syn Ferdinand-Maxmilián. Dílna dělala některé sochy pro Karlův most: Jan udělal dřevěný model pro bronzovou sochu sv. Jana Nepomuckého.

### **Ferdinand Maxmilián Brokof (1688 – 1731)**

- vrcholně barokní sochař. Jeho dílna ovlivnila, vedle Braunovy, české sochařství.

Vyučen v dílně otce. Patetický monumentální, ale realistický styl. Pevná uzavřenost celku.

V rámci otcovy dílny dělal sochy pro Karlův most (v letech 1709-14). Dodal mosteckým sochám patos, **nahradil tradiční podstavce sochařskými skulpturami** a projevil v nich svou oblibu v orientálních postavách: **Sousoší sv. Františka Xaverského** (1711) podstavec nesen černochem, Indem, Japoncem a Tatarem. **Sousoší sv. Vincence Ferreského a sv. Prokopa** (1712), podstavec nesen hlavami satana (jehož spoutal Prokop), Turka a Žida (národy jimž kázal Vincence). **Sousoší sv. Jana z Mathy, sv. Felixe z Valois a sv. Ivana** (1714) podstavec v podobě vytesané jeskyně, v níž mohamedáni vězní křesťany, které tito svatí vykupovali. Svěrázná postava žalárníka, nelítostného tlustého Turka je známá jako „Turek na mostě“.

- **sochy pro schodiště na zámku v Tróji**

- **výzdoba morového mariánského sloupu na Hradčanech** – na výzdobě spolupracoval s mladšími sochaři (sv. Pavel).



- **náhrobek Václava Vratislava z Mitrovic** (sv. Jakuba v Praze, 1714) rytíř ulehá na svůj náhrobek ke spánku, obklopen alegorickými postavami.



### **Matyáš Bernard Braun (1684 – 1738)**

- svým stylem byl **protikladem Brokofa** (citové afekty, kontrasty světla a stínu, expresivní dynamismus). Pocházel z Tyrol, prošel Itálií (zde se poučil Berniniho tvorbou), zdomácněl v Čechách a stal se nejvýznamnějším sochařem českého baroka!!! Jeho česká dílna vytvořila mnoho soch a vyučila spoustu sochařů. Byla tak tahounem českého sochařství. Později Braun dělal jen malé před-modýlky soch. Tesali žáci. Až nakonec sochu oživil některými detaily. Pískovec mu ničil plíce a měl moc zakázek a málo času.

**Sousoší sv. Luitgardy na Karlově mostě (1710)** jej okamžitě uvedlo a proslavilo v Pražském prostředí. Luitgarda se sápe k ukřižovanému Kristu, kterého ve své mystické vizi vidí. Ten se k ní sklání a zachycuje omdlévající ženu rukou. Inspirováno Berniniho Viděním sv. Terezie.

**Sochy pro hraběte Šporka zámecký areál v Kuksu (1712-1734)** jsou jeho rozsáhlým a vrcholným dílem (jen něco se zachovalo). Braun se výzdobě areálu věnoval průběžně 22 let až do své smrti. Na dochovaných sochách je tak možné sledovat vývoj jeho tvorby od průměrnosti (možná způsobené nedostatkem času) k dokonalému mistrovství: **Sochy osmi blahoslavenství (1712-15)** na terase před špitálním kostelem areálu, jsou ještě těžké neživé dílenské práce. **Nadživotní sochy andělů blažené a žalostné smrti (asi 1715)** tvoří vstup k **alegorickým sochám ctnosti a neřestí (kolem 1719, před kostelem)** v podobě žen. **Sochy Betléma v lese u Kuksu (1726-31)** jsou mistrovským dílem, včleněným do přírody. **Alegorie Dne a Noci (dodal 1734)** jsou už mistrovská díla hodná závěru velké tvorby. I když se říká že plastiky pro Betlém v Kuksu dokončil jeho synovec Antonín Braun, neboť roku 1729 se Braun umělecky odmlčel.



*Kolem let 1730 hasne dramatické napětí vrcholného baroka a hlásí se ozdobné nadlehčení rokoka. Stárne a umírá generace vrcholného baroku (Brokof, Braun) a nastupuje nová generace sochařů, pozdní barok. Rokoko se u nás šíří (i v malbě a architektuře) a přichází z Benátek. Doba je příhodná: protireformace už dosáhla svých cílů a ukázala vlídnější tvář. Pronásledování kacířů vystřídaly honosné náboženské slavnosti. Žáci a synové mistrů navazují na tradici, ale mnozí přinášejí rokokovou hravost a půvab.*

### **František Platzer (1717 – 1787)**

- reprezentant sochařského klasicismu, někdy s rokokovými rysy. Měl obří dílnu, skoro jako Braun. **Výzdoba interiéru kostela sv. Mikuláše na Malé Straně (1755-69)** rozevlátá patetická gesta i drapérie. Rozmáchlé obří sochy. Nebál se dělat obří měřítka soch, větší než Brokof či Braun. Ke konci tvorby (po 1770) jeho tvůrčí prosperita pohasla v dílenskou manýru. Socha sv. Basilea ze svatého Mikuláše – jeho



vousy tečou jako med – velmi měkká barokní modelace.

Udělal se svou dílnou spoustu dalších soch:

### - Vstupní brána na Pražském Hradě



**barokní malířství** : tvorba všech zmíněných mistrů je rozsáhlá, proto je těžké z ní vybrat nejlepší věci, dá se spíš jen na typických ukázkách odhalit a shrnout to hlavní, co malovali a o co jim šlo. Jinak všichni vytvořili i tuny jiných a dobrých věcí.

V době pobělohorské odchází spousta osobností do exilu, např.: kalvinista **Václav Hollar** (1606-1677) odešel po roce 1727. V cizině kresby též dělal pohledy na evropská města. Ještě před odchodem udělal *kresbu pohledu na Prahu z Petřína* – důležitý dokument podoby města v té době. Bylo to jeho rozloučení s Prahou. Později už se nevrátil, ač konvertoval ke katolictví.

### Karel Škréta (1610 – 1674)

- **nejlepší ranně barokní malíř - zakladatel české barokní malby**. Jako protestant emigroval roku 1727, prošel Itálií a poučen tamní malbou a studiem starých mistrů se jako katolický konvertita kolem roku 1635 vrátil do Prahy. Záhy byl vyhledávaným mistrem. Maloval (dle přání zákazníka) náměty náboženské (dramatickým monumentálním stylem) i portréty (klidné). Svou poutí do zahraničí a zpět donesl do Čech světové umění a ovlivnil celé další generace.



◀ **sv. Martin se dělí s žebrákem o plášť**: benátská barevnost a **caravaggiovský temnosvit** uplatnil v závěsném obraze, v němž využívá kontrastů bohatého roucha Martina a žebrákovy aktu, kontrastu divokého koně a klidné architektury v pozadí. **Sv. Karel Boromejský navštěvující nemocné morem**: patří k jeho vrcholným dílům, *spousta zahraniční*



*italské inspirace*, kterou si dovezl z Itálie a jenž se z jeho obrazů šířila dál do Čech. Mělký caravaggiovský prostor má po stranách shluky postav a v prázdném středu vyniká kříž na oltáři. Dramatickému chaosu na obraze dominuje klid světce a jeho přísné ale klidné utiňující gesto.



**Monumentální portrét rodiny brusiče kamenů Miseroniho (asi 1653) nemá v českém barokním umění obdoby**. Na pozadí brusičovy dílny je jeho rodina, promyšlená kompozice a živá gesta ukazují vzájemné vztahy členů rodiny.



### Petr Brandl (1668 – 1735)

- je vrcholným představitelem vrcholné barokní malby. Pražský rodák, neplatič dluhů a alimentů, vyhledávaný umělec. Typicky barokní oltářní obrazy – s barokním světlem i kompozicemi, divadelním patosem, temnosvitem protrhávaným světelnou září, nepřírozně nadnesené pózy postav. Užíval spousta druhů kompozic – **kruhových, vlnových, diagonálních**.

Dokonalá **šerosvitná barokní práce se světlem** kdy vše co není zasaženo světelným proudem tone ve tmě.

**Zabýval se malováním stařeckých portrétů**, většinou šlo o půlpostavy starých světců, tyto stařecké typy vyzařují v obličejích (jako u Rembrandta) zkušenosti, moudrost, klid i sešlost stáří. Zejména v těchto stařeckých hlavách prokázal cit pro psychologickou charakteristiku a uvolněný malířský rukopis s pastózní malbou. Tím předešel svou dobu (technikou je tady podoben van Goghovi).

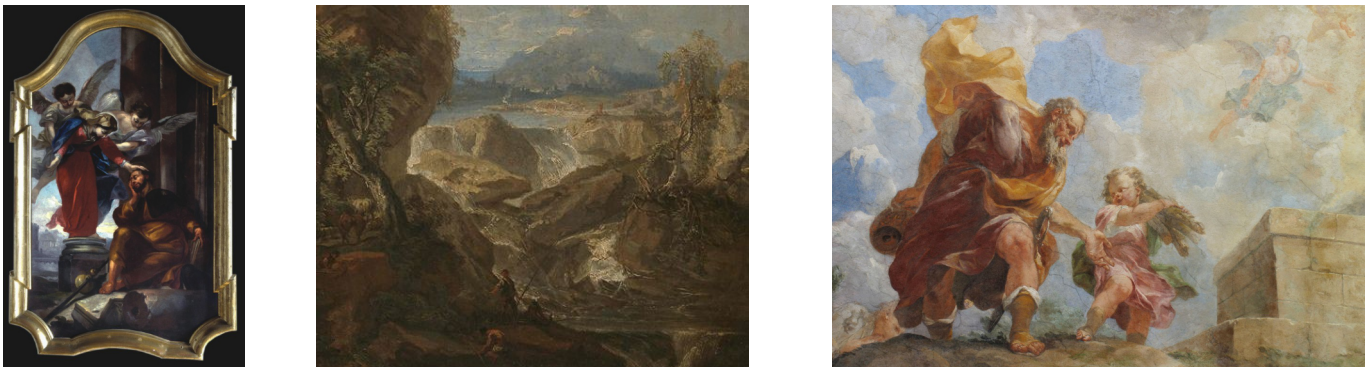


### Václav Vavřinec Reiner (1689 – 1743)

- je považován za Brandlova přímého pokračovatele. Malíř velkých freskových obrazů, vhodně dotvářejících vzhled interiérů – malířský ilusionismus. Jeho šerosvit se později prosvěttil a prosadila se monumentálnost, později lyričnost mířící k rokoku. Často dotvářel architekturu kostelů K. I. Dienzenhofera. Dělal **náboženské, alegorické či vojenské scény**. *Gigantomachie* ve schodišti Černínského paláce na Hradčanech je tvořená změtí obřích těl a skalisek.

Působivá je ale i jeho nástěnná malba **krajinářská** (zámky Rožmberk, Kozel). Maloval „heroické“ krajiny s romantickou divokou přírodou, občas se stafáží či venkovskými sídly, s šerosvitnými lesními zákoutími a působivými oblaky.

Ovlivnil následující generaci freskařů v Čechách.



### c) Architekti českého baroka

- 17. století: většina staveb byla dílem cizinců, hlavně Italů: **Andrea Spezza + Giovanni Pieroni**  
- Valdštejnský palác (1623-30). **Carlo Lurago** (1615-84) - klementinský kostel sv. Salvadora i s průčelím jezuitského **Klementina** (1653-60). **Francesco Caratti** – Černínský palác (od 1669). **Jean Baptista Mathey** – ten kostel hned vedle Karlova mostu.  
- **vyyrcholení baroka: DIETZENHOFEROVÉ**



## KRYŠTOF DIENZENHOFER 1635 - 1721

- pochází z Bavorska, pak cestovali po Itálii
- radikální baroko - konvexně-konkávní zprohýbané zdi, stavby zcela zbaveny statickosti, průniky jednotlivých částí budov
- pracoval na stavbě pražské lorety
- **Svatý Mikuláš na Malé Straně** (1703 - 1711) část vnějšku dodělal jeho syn Kilián

## JAN BLAŽEJ SANTINI AICHEL (1677 - 1723)

- umělec a školený malíř pocházející z italské rodiny. Pozoruhodné jsou jeho přestavby a dostavby gotických kostelů ve stylu **barokní gotiky** = styl jenž vyvinul počátkem 18. stol = skloubení barokních a gotických prvků - **nemá v Evropě obdobu**. Dělal ale i čisté baroko, dle přání...
- **kostel Nanebevzetí panny Marie a sv. Jana křtitele u Sedlce** (1702-07) = obnova kostela z let 1320 vypáleného husity. **Je spíš gotický než barokní**. Gotizující styl je na žádost cisterciáckého opata, jenž chtěl ať kostel působí staře – goticky = záměrný historismus. Gotizujícími prvky jsou lomené oblouky, imitace opěrného systému, gotické průčelí s barokními prvky. Zevnitř je žebrová klenba barokizujících tvarů a jakoby goticky štíhlé pilíře. Stavba korunována barokní sochou nad lomeným štítem = mutant.



- **poutní kostel sv. Jana Nepomuckého na zelené Hoře u Žďáru nad Sázavou** (1719-22) = na půdorysu hvězdy – **mutant gotiky a baroka** (lomené oblouky, náznak síťové klenby, ale barokní masivnost, konkávní zprohýbání zdí, barokně tvarované štíty nad okny. **Stále víc barokní než gotický**. vzájemný průnik prostorových útvarů, dynamičnost stavební hmoty, popírající veškerou tíži zdiva, to vše svědčí o výjimečnosti této architektury. Základem symbolické kompozice je pět pěticípých hvězdiček, které má Jan Nepomucký na svatozáří + půdorys hvězdy + pět pětibokých kaplí – UNESCO. Překrásný unikát.



## KILIÁN IGNÁC DIENZENHOFER (1689-1751)

Navázal na otce i na Aichela. V jeho tvorbě je takzvaný **barokní dualismus** = poměrný klid vnější fasády v ostrém kontrastu s vnitřní dynamikou (**interiér řešen nezávisle na exteriéru**)

- **dokončení chrámu svatého Mikuláše** - zde valená klenba, leč freska na stropě budí jiný dojem, vestavěné pilíře, dynamický dojem.



- **kostel sv. Jana Nepomuckého – Hradčany** (1720-28)

- **kostel svatého Mikuláše na Staroměstském náměstí** (1732-36)

- **kostel sv. Jana na Skalce v Praze** (1730-39) má v průčelí věže postaveny diagonálně k zbytku průčelí = velmi dynamicky barokní
- zjednodušováním, opakováním stejných rysů vznikl z jeho staveb běžný typ venkovského kostela 18. století (např. v Hořicích)!

