

7. Kultura a umění renesance

a) Charakteristika renesanční kultury, význam pojmů renesance, humanismus, osobnost

(Pojem „*renesance*“ poprvé užil *Giorgio Vasari* (1511-1574) když psal „o renesanci (obrození, obnově) umění Antiky“ ve svých spisech.)

- nástup renesance je logickou návazností na gotiku a pozdně středověké myšlení – tzn. že nejde o pouhé „znovuzrození“ antiky-což ostatně ani nebylo dost dobře možné, neboť většina původních zdrojů byla ztracena v historii, ale **jde spíš o syntézu pozdně středověkého myšlení a snahy o návrat k antickým ideálům jak společenským tak uměleckým.**

Zájem o antiku nikdy neustal, studovaly se hlavně Aristoteléské spisy (které se ve scholastických kruzích přepisovaly) a i přes období „temna“ v ranném středověku, kdy je nejlepším způsobem života víra v Boha, se na scholastických universitách udržuje „akademická svoboda“ a řeší se otázky, které vznikly plynulým přechodem mezi novoplatonismem, aristotelismem a křesťanstvím. Důležitým spojovacím článkem mezi středověkou scholastikou a renesančním humanismem – z hlediska filosofického – je postava Tomáše Akvinského, pro něhož víra není v rozporu s rozumem, neboť obojí pochází od Boha – a stejně tak pokud jde o estetiku, zdůrazňuje Tomáš úlohu smyslů při poznávání a otevírá tím bránu renesančnímu pojetí krásy. Sociálně je vznik renesance a humanismu spojen s vznikem manufaktur, rozvojem mezinárodního obchodu a bankovníctví – a to hlavně na severu Itálie ve Florencii. To vedlo k posílení měšťanského středního stavu, posílení vlivů měst (hlavně v Itálii rozdrobené na městské státečky). Z toho plyne snaha šlechty i vyšších měšťanských kruhů reprezentovat se honosně, tj. uměním. Tudíž se zrodila podpora umělců – mecenášství, sběratelství apod. Zatímco ve středověku byl důraz kladen na obrácení pozornosti k Bohu a na posmrtný život (tj. pohled vzhůru), v renesanci se hledá Bůh v přírodě (**panteismus**) – tj. pohled dolů. Bohatí italské měšťané pak zaměřili svoji pozornost na člověka a jeho pozemské záležitosti - tak pronikl do renesančního myšlení **humanismus**:

► po středověku zásadně přehodnotil lidské hodnoty – obrací zájem od Boha k člověku, lidské důstojnosti a světským hodnotám. Klade důraz na lidskou svobodu. Lidské potřeby, zájmy a blaho staví proti středověkému asketismu. Zdůrazňuje se člověk jako plnokrevná bytost žijící všemi smysly. Středověká zbožnost žila dál a Bible neztrácela autoritu.

Humanismus čerpá z antiky – antická společnost a kultura je ideálem. Pro nedostatek informací byla v renesanci antika dlouho neznámá a nepochopená: Evropa znala jen trosky staveb a fragmenty spisů. Obrat nastal roku 1453 dobytím Konstantinopolu Turky. Císařova rodina a dvůr prchli do Itálie a přivezli sebou spoustu řeckých rukopisů. To byla bomba, silný podnět pro vznik humanismu, náhle byl větší přístup k řeckému vzdělání a pohledu na svět. Humanismus navazuje na antické myšlení a ideály: **kalokagathia, osobní svoboda, individualismus.**

Důsledky humanismu v jednotlivých oborech:

architektura – přizpůsobení rozměrů stavby lidským potřebám

malířství, sochařství – větší zájem o vzhled lidského těla a světa (užití řeckého kánonu, výzkum anatomie, objevování perspektivy)

etika – růst lidského sebevědomí, hrdosti, důstojnosti, individualismu, k víře v lidské schopnosti.

věda – možnosti volného zkoumání člověka a světa. Vznik sekularizované vědy (o Bohu ať se starají teologové).

politika – postupná sekularizace (Machiavelliho ideál na církvi nezávislého silného státu)

vzniká ideál „renesančního člověka“ všestranně fyzicky i duševně rozvinutého (řecká kalokagathia + polyhistorie), sebevědomého, tvořivého a svobodného. Příkladem byl Leonardo da Vinci.

Éra vědy, objevů, vynálezů: Albertiho (1404-72) *objev konstruované perspektivy* byl pro umění asi nejzávažnější. Gutenbergem vynalezený *knihtisk* (před 1445) znamenal ohromný převrat – rychlé šíření informací, vznik nového typu myšlení založeného na vnímání reality skrze médium slov. Rozvíjela se námořní techniky (*kompas*), a díky níž a lepším lodím byly možné nové námořní objevy: *objev Ameriky* (1492) konečně dokázal kulatost země a rozjel další objevy (je také pokládán za ukončení středověku). Teorii *heliocentrismu* sluneční soustavy vytvořil po roce 1512 Polák Koperník.



Předchůdci humanismu, potažmo renesance:

v literatuře:

Dante Alighieri (1265-1321):

- **středověko-renesanční člověk.** Jeho hlavní dílo – **Božská Komedie** – vychází z Akvinského theologických úvah – Alighieri studoval scholastickou filosofii. Pojednává o cestě k Bohu formou básně – píše o lásce pozemské, kterou se básník vydává hledat (renesanční námět) a cestou skrze peklo a očistec, doprovázen pohanem Vergiliem dospívá do ráje – k Bohu – kde svou milovanou potkává (dospění k Bohu je téma středověké). Skrze hledání lásky pozemské dospívá k lásce Boží = rys novoplatonismu a emanací boží lásky do lásky lidské. Jméno Commedia - komedie měly šťastný konec.

Francesco Petrarca (1304-1374):

- nazýván **otcem humanismu.** Znalec antické kultury a klasické filologie. Hledal, shromažďoval a studoval antické spisy. Literát, filosof, diplomat snící o sjednocení Itálie jako za antických časů (žádal Karla IV. S nímž se roku 1354 setkal, o nastolení míru a pořádku v Itálii - díky jeho korespondenci s Karlem a jinými Čechy posílil i český humanismus).

Kritik pozdní scholastiky – té, jenž tvrdí, že Bůh je rozumem nedokazatelný – klade důraz na osobní poznání a myšlení vlastní hlavou. Stále však vede úvahy o Bohu – řeší vztah mezi hodnotami Božími. Váží si duchovních hodnot. Krásu fyzickou podřizuje krásě duchovní.

Sonety Lauře: jeho tvorba je v humanistickém duchu – zájem o niterné pocity, řeší vztah své pozemské lásky k Lauře a lásky k Bohu.

Giovanni Boccaccio (1313-1375):

- zpochybňuje autoritu církve. Transcendentální hodnoty v jeho pohledu nemají šanci. Přirozená lidská povaha je ve středu zájmu.

Životopisec Danta - vrcholným dílem **Dekameron.** *Názorně v něm čtenáři ukazuje cestu ke šťastnému životu pozemskému. Je ukázkou a vzorem humanistického kladného postoje k pozemskému životu.*

Ve stáří svá díla zavrhl a chtěl spálit ve strachu z pekla, ale Petrarca jej od toho odvrátil. Psal Italsky aby dokázal, že italština je ke psaní stejně dobrá jako latina – to byly kořeny nacionalismu. Setkání s Petrarkou v roce 1350 přivedlo Boccaccia k zájmu o humanismus.

v umění výtvarném:

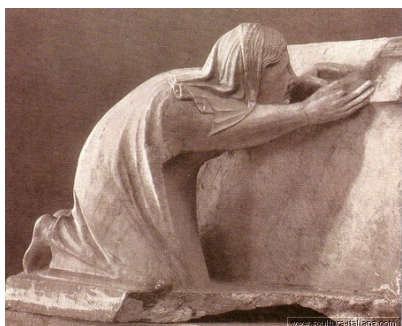
sochařství:

Nicolo, Giovanni a Andrea Pisano: působili v období pozdní gotiky v Sieně a Pise. Vzhledli se v římském reliéfu a předznamenali tak již ve 13.století renesanci.



Adolfo di Cambio:

- vyučil se u Niccoly Pisana v Pise a Sieně. Nějakou dobu pracoval na zakázkách v Římě a roku 1296 se usadil ve Florencii. Zde tvořil až do své smrti.



malba:

Giotto: (1267-1337) - italský malíř a architekt, který je pokládán za předchůdce renesančního umění.

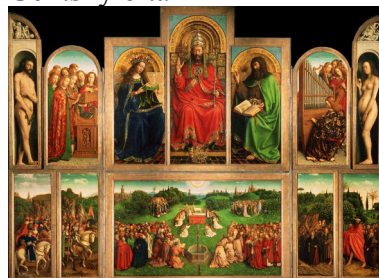


Bratři Eyckové: - pozdní gotika v Nizozemsku, jedni z prvních využívají olejomalbu

Klanění beránkovi

Gentský oltář

Portrét Giovanni di Nicolao Arnolfini



Renesance v umění:

Humanistické a renesanční názory ovlivnily postupně **umění, které už nesloužilo v první řadě církvi a její propagandě**, a také literaturu, již nepsaly pouze duchovní osoby jako ve středověku, ale svěští intelektuálové. Renesanční umělci a literáti zpočátku napodobovali antické vzory. Další generace začala toužit po osobitosti a hledat vlastní cesty. Vznikají tak nové civilní náměty (portrét, historická malba), jejichž obsahem už není Bůh, ale člověk. Vznikají sběratelé umění a mecenáši.

Pro renesanci platí, že **dělat umění znamená dělat krásu**. Důležitou se, tak jako v antice, stává opět **otázka harmonie**. Důležité jsou antické **kánony**, které vycházejí z harmonie lidského těla – proto je důležité i studium anatomie (vznikají traktáty o anatomii). Pro věrné zachycení světa se používá Albertim objevená perspektiva (příroda je harmonií, tak je potřeba ji věrně zachytit pomocí perspektivy). Důležitá je harmonie kompozice a harmonie gest, harmonie barev – prostě krása.

Humanistický individualismus a důraz na člověka se projevuje v umění tím, že **díla začínají být signovaná**. Umělec si tím zajišťuje proslulost a tím i možnost dalších zakázek. Ideálem umělce se stává **polyhistor**, dokonalá „**renesanční osobnost**“ a sebevědomá individualita (ztělesněný Leonardem), což navazuje na řecký ideál kalokagathie. Objevuje se „**idea uměleckého génia**“. V souvislosti s tím vznikají i první životopisy slavných uměleckých osobností (píše je Giorgio Vasari).

Renesance je historický fenomén, jenž se zrodil (obdobně jako gotika) na jednom místě - ve Florencii po roce 1400. Florencie je tou dobou finanční mocnost (banky), je to městský stát s demokratickým zřízením (tedy stejný typ správy jako v demokratickém antickém světě) V Itálii je politický neklid, avšak Florencie byla finančně a tedy i vojensky krytá.

V letech 1401 - 1402 proběhla **soutěž na výzdobu západních bronzových dveří Florentského osmibokého baptisteria**. Do soutěže se mohl demokraticky přihlásit každý. Přihlásilo se sedm sochařů, mezi nimi Lorenzo Ghiberti (1378-1455) a Filippo Brunelleschi. Oba měli do roku zpracovat malý bronzový reliéf zobrazující Abraháma obětujícího Izáka. Čí reliéf bude lepší, ten pak udělá celé dveře.

▼ **Ghibertiho práce** (vyhrála) je více kompozičně více harmonická, Izák vypadá jako řecký héra, je silně atletické postavy. Jeho reliéf je více plochý než reliéf Brunelleschiho, ale právě proto méně dramatický a více harmonický a celá kompoziční scéna je přehlednější.

Brunelleschiho návrh (zamítnut) je velmi realistický, Izák je neudrživý klouček s vyhublým pubertálním tělem. Reliéf je vysoký a tak hází dramatické stíny. Kompozice příliš divoká, nevyvážená, neharmonická. Ale má zde boční antické citace: sluha (hoch), si vytahuje trn z paty. dramatické stíny. Kompozice příliš divoká, nevyvážená, neharmonická. Ale má zde boční antické citace: sluha (hoch), si vytahuje trn z paty. ►



- Renesance byla zpočátku záležitostí výlučně severoitalskou - rozhodující impulsy vycházely především z Toskánska, kde se od 12. století prudce rozvíjejí města v čele s Florencií a Sienou. Jižní Itálie, kde existoval od počátku 14. století dvě království, sicilské a neapolské, nemělo s ostatním územím příliš kontakt. Na formování renesance se nepodílela ani střední Itálie, většinou bezprostředně ovlivněná papežským státem. Renesance sem pronikla teprve později, po nástupu tzv. renesančních papežů.

FLORENTSKÁ AKADEMIE = nové centrum humanismu

Akademie založená v roce **1459 Cosimem Medici ve Florencii**. Měla navázat na Platónovu akademii – na rozdíl od jiných center se zde nepřednášelo, ale diskutovalo. Stala se centrem humanitního myšlení a umění – sdružovala italské filozofy, básníky a umělce.

Vystupovala proti aristotelismu poznamenanému scholastikou + vycházela vstříc zájmu renesance o Platónovu filosofii; sloužila studiu, překládání, rozšiřování i komentování Platonova díla

MARSILIUS FICINUS (Marsilio Ficino) (1433-1499) hlava Florentské akademie

- novoplatonik, překlady zásadních antických děl, spojoval novoplatonismus s křesťanstvím

- stupňovitá výstavba kosmu: Bůh - duch andělů - duše (průsečík, člověk, kolem kterého se vše točí) - kvalita - hmota

- bůh je všudypřítomný = svět je zbožštělý, svět se rozprostírá v bohu

- krása je světlo a podstatou je harmonie; duše je nějakou formou harmonie - tuto harmonii může člověk tvořit a tím napodobovat boha

- umělec překračuje hranice lidského a povznáší duši zpátky k bohu; umělec = božský šílenec

b) Raná renesance a její hlavní principy v architektuře, plastice a malbě

► tj. **QUATTROCENTO : 1420-1500 – centrum je Florencie**

ARCHITEKTURA

- s potřebou prezentace nové měšťanské nobility i městského státu jako celku, se stala architektura jedním z umění, kde došlo k nejvýraznějším změnám. Renesanční architekti se opět inspirovali antickými stavbami, jejich **souměrností, jednoduchostí a pravidelností proporcí**, důležité je také zachování **lidského rozměru u staveb světských – prostor se otevírá do šířky**. Renesanční architektura se tedy odlišuje od gotiky svým uzpůsobením; dílo už nemá funkci obrannou, ale spíše **reprezentativní**. Objevují se nové typy staveb: **městské paláce a městské i předměstské vily**. Vedle kamene se začaly užívat v mnohem větším množství materiály jako mramor a cihly. Hojně se uplatňuje **sloupořadí, klenba a kupole a schodiště** se stává samostatným architektonickým prvkem. Vzniká nový druh výzdoby fasády zvaný **sgrafito**.

- počátečním impulsem pro novou architekturu bylo znovuobjevení spisu **Deset knih o architektuře od Vitruvia**; podnítilo to stavební činnost, která vycházela z antických stavebních předloh – **kostel je centrálního půdorysu – ideálem je, jako v antice, kruh** (podélná loď je bližší křesťanské liturgii)

FILIPPPO BRUNELLESCHI (1377-1446)

- významný italský architekt, je považován za průkopníka nového, renesančního architektonického stylu.

Společně se svými druhy malířem Masacciem a sochařem Donatelem tvoří tak zvanou velkou trojku florentské renesance.

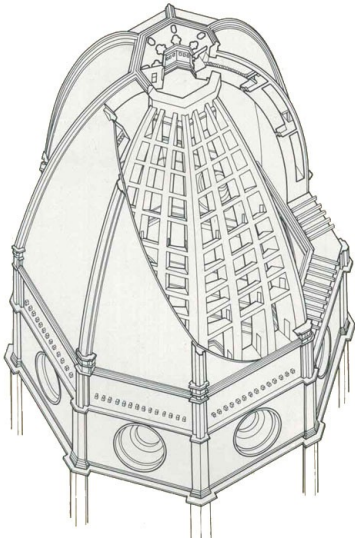
- Brunelleschi byl všestranně nadaným umělcem, především sochařem a architektem. Roku **1401** se zúčastnil **soutěže na vytvoření severních dveří Baptisteria San Giovanni ve Florencii** (viz výše)

- Brunelleschi se postupně vzdal veškeré ostatní umělecké činnosti, aby se mohl věnovat architektuře. Roku **1419** zahájil stavbu florentského nalezince **Špitál nevinátek, který je považován za manifest renesanční architektury**. Je zde užito sloupového arkádového průčelí se sloupy s korintskými hlavicemi, nad něž byla

umístěna antická římsa. **Nejde však o napodobení antické architektury.**

Brunelleschi se při tvorbě špitálu inspiroval románským slohem **Toskánska**, neboť nikdy neměl v úmyslu přímo napodobovat antické stavby, jak se někdy uvádí. **Jeho cílem bylo vytvořit nový architektonický sloh s volným použitím prvků klasické architektury**, zároveň však vycházející z románské a gotické toskánské architektury, a docílit tak nového pojetí harmonie a krásy.





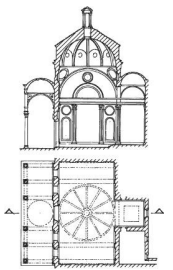
- mnoho let svého života zasvětil Brunelleschi stavbě **grandiózní kupole chrámu Santa Maria del Fiore ve Florencii** ve Florencii. Úkolu překlenout obrovský prostor mezi pilíři nové florentské katedrály, který zatím nedokázal nikdo vyřešit, se ujal roku 1420. Aby to dokázal, musel si mistrně osvojit technické vynálezy, které byly součástí gotické tradice (metody klenutí). **Dvouplášťová osmiboká samonosná kopule** byla vystavěna naprosto novátorským způsobem a je považována za zázrak stavební techniky. Kombinují se v ní dva druhy kleneb a byla vystavěna zcela bez lešení, zvenčí dovnitř, cihly byly pokládány ve tvaru rybí kosti. Dva pláště kupole jsou propojeny zdi, které se rýsují jako bílá žebra. Výstavba kopule trvala až do roku 1434. Architekt ji nikdy nespátřil v dnešní podobě. Po jeho smrti byla kopule ještě doplněna lucernou a zlatou koulí. Kopule zaklenula prostor téměř 42 m, který byl menší o pouhých 1,2 m než největší kopule světa, antický Pantheon (při stavbě kopule florentského dómu nepostupoval metodami stavitelů starověkého Řecka nebo Říma. Podobnost této stavby a římského

Pantheonu se týká pouze vzhledu, nikoli stavební techniky.)

- **problém bočních tlaků kupole vyřešil převýšeným vrcholem (tj.tím, že v řezu není půlkruh), zatížením středu věžičkou a dvojitým pláštěm**



San Lorenzo ve Florencii: současně pověřil Giovanni Medici Brunelleschiho výstavbou **Staré sakristie** v kostele **San Lorenzo**, která stala rodinou a pohřební kaplí Medicejských (později zde byli pohřbeni otec a strýc Lorenza I. Nádherného). Brunelleschi tu vytvořil v letech 1420-1428 **mistrovské dílo rané renesance**.
- jeho zákl.matematickou jednotkou byl čtverec vzniklý při křížení lodí (boční lodě jsou pak $\frac{1}{4}$ hl.čtverce)



Kaple Pazzi v kostele Sta Croce: posledním dílem Brunelleschiho, kde střední prostor sklenul melounovou klenbou a v portiku použil po stranách rovné kládí, kdežto střední část zdůraznil archivoltou. Je to jeho jediná stavba, kde vytvořil také průčelí.

- Brunelleschi vyvinul novou praxi stavění, nové principy týkající se jak jednotlivých článků, tak struktury celé stavby (nové články: pendantiv, dvojitá kopule, voluty, vázané řády, komb.korintského a ionského řádu)- celá stavba je však podřízena jednotce (**čtverec vzniklý při křížení lodí**)

LEON BATTISTA ALBERTI (1404 – 1472)

- diametrálně se liší od Brunelleschiho: Alberti je všestranně vzdělaný a architektura je pro něj jen jednou součástí jeho práce
- hodně cestoval a studoval antické stavby – stejně jako Brunelleschi – **na rozdíl od něj však nestudoval konstrukci, ale hlavně neměně umělecké principy**
- napsal **10 knih o architektuře**, v nichž se vymezoval hlavně vůči stejnojmennému dílu od Vitruvia
- Albertiho teorie založená na teorii proporci: „**Krásné těleso je takové, kterému nemůžete nic přidat ani ubrat tak, aby nedošlo ke zničení dokonalosti.**“
- **poprvé od středověku vymezil důsledně užití 5 klasických řádů: 1) dórský, 2) ionský, 3) korintský, 4) kompozitní, 5) toskánský**
- „**krásné je odvozené z přírody**“ - proporce nejsou smyšlené, člověk proporčně odpovídá přírodě



◀ **San Andrea v Mantově:** - nejvýznamnější kostel 15.století, parafráze římského vítězného oblouku, ale především se jedná o první renesanční kostel, který je zaklenutý



MALÍŘSTVÍ

- narodil od architektury nebo sochařství se nemohlo rané renesanční malířství inspirovat antickým uměním – z antického malířství se nic nedochovalo. Renesanční malíři se proto částečně inspirovali antickými reliéfy. Až v 16. století byly v Římě objeveny fresky v Neronově Zlatém paláci nebo v Titových lázních.

- tematika se udržuje náboženská. Velmi často se ovšem stává pouze prostředkem, jak zobrazit i scény z každodenního života. Nově se objevují některé žánry, např. portrét, krajina nebo zátiší a v Itálii se objevují i mytologické motivy převzaté z antického umění. Typickým nemytologickým motivem převzatým z antického umění je tzv. **spinario** – chlapec vytahující si trn z paty.

- raná renesance se v malířství projevuje snahou o vytvoření prostoru (již Giotto - empirická perspektiva) - malíři se naučili pracovat s prostorem a vyjadřovat jeho hloubku. Někteří umělci začali také pracovat v mnohem větší míře s užitím barev pro vyjádření stínu

MASACCIO 1402 - 1428

- první malíř, který se systematicky věnoval problému perspektivy

- výzdoba kaple Brancacci v kostele Sta Maria del Carmine freskami ve Florencii; "inkunábule renesančního stylu v malbě"



◀ **Vyhnání z ráje** - život prvních lidí, scéna citově napjatá, uvědomili si hřích, zoufalství, Eva křičí, postavy nepřiliš anatomicky vydařené, ale zájem o soud jedince, velice působivý celkový výraz

Potrestání Ananiáše a rozdávání almužny ▶

jako médium k modelaci prostoru tu ještě neslouží (čb obrázek stejný dojem), postavy oblečené do antických rouch; **linie, prostor, plastičnost**

▼ **Peníz daně** - odehrává se na ulici, 1. portrét uličního interiéru; zobrazení obyčejných výjevů, žebráků - přístupuje k nim se zachováním jejich důstojnosti - humanistický přístup; snaha o správné vyjádření prostoru a postav v něm



PAOLLO UCELLO 1397 - 1475



◀ **Svatý Jiří bojuje s drakem**

- nepovedená jeskyně a drak, záliba v perspektivě

Bitva u San Rema ▶

roztažená kompozice, spadlá kopí určují prostor - míří na společný oběžníkový bod, „houpací“ kůň, postava padlého válečníka v perspektivní zkratce; plasticita, postavy vystupují z prostoru

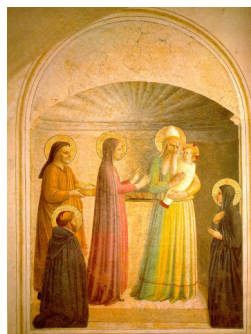


◀ **Lov v lese** - rytmus stromů, které se zmenšují a perspektivní lovečtí psi zleva zprava rozmístění pravidelně a zmenšují se



FRA ANGELICO 1387 - 1455

- opakující se témata: zvěstování... intimnější, citlivější; **Kristus pašijový** - posměváčci na něj plivou a fackují ho



SOCHAŘSTVÍ

- vlivem zachovaných antických soch se sochařství stalo prvním uměním, kde došlo ke změnám směrem k renesančnímu pojetí. Objevují se od antiky poprvé volně stojící sochy. Umělci dokážou úspěšně vyjádřit dramatičnost scény (ve středověkém umění neznáme) expresivním zobrazením emocí v obličejích, gestech či zřasenou drapérií.

- velkou výzvou se pro renesanční sochaře staly jezdecké sochy. Dále je navazováno na portrétní sochařství císařského Říma – objevují se busty významných osobností.

- obecně: drapérie přiléhá k tělu tak, že jsou vidět tělesné formy (v gotice drapérie dominuje); renesanční sochařství též mění materiály, vyjimečně používá dřevo (opovrhuje zaalpským gotickým uměním - řezbou), typicky užívá bronz

- reliéfy: severní dveře florentského baptisteria - opět Ghiberti - snaha budovat v nízkém reliéfu prostor pomocí perspektivy

DONATELLO 1386? - 1466

- vyučil se zlatníkem a pracoval v dílně Lorenza Ghibertiho. Poté odešel do Říma. Po návratu obdržel mnoho významných zakázek. Jeho patronem byl Cosimo de Medici a tato ochrana zajišťovala Donatellovi společenskou toleranci jeho homosexuální orientace.

Je pohřben ve florentském kostele San Lorenzo.



◀ **Svatý Jiří v nice modlitebny Or San Michele:** - zde svatý Jiří **hledí přímo ven z niky, snaha o vymanění se z architektury!** (gotické sochařství bylo plně vázáno na architekturu - sochy stály po obou stranách portálu v klidných vážných řadách a tvářily se jako bytosti z jiného světa)

- Donatelův sv. Jiří stojí pevně na zemi, s nohama rozkročenýma, obličej vyzařuje energii a soustředěnost - pozoruje příchod nepřítele

- věž florentského dómu: **sochy proroků**; drapérie zcela opouští gotický charakter, v obličejích se zračí duchovní napětí - vnitřní rozpor

- **Prorok Habakuk** - kontrast splývavé měkké drapérie a lysé hlavy, intenzivní vyjádření lidské psychiky

- **Prorok Jeremiáš** - expresivní forma, nejde mu o to, zobrazit krásného člověka (ranná renesance ještě nehledá ideál krásy, to až vrcholná)





◀ **David 1430:** první socha, která je koncipována plně samostatně - všechny pohledy na ní jsou rovnocenné = epochální význam; volně podaný mužský akt na základě studia modelu; stojí na uťaté hlavě Goliáše

jezdecký pomník zvaný Gattamelata ▶

- před chrámem sv. Antonína v Padově (inspirace z antiky z chrámu sv. Marka v Benátkách, kam bylo přivezeno sousoší jezdeckých soch z Konstantinopole); snaha o dosažení jednoty mezi jezdcem a koněm; jezdecká socha, lehce podživotní, umístěna vysoko - působí sugestivně; první velkoformátový jezdecký pomník po antice



- **Máří Magdaléna ze dřeva:** dílo z konce života, meditace



c) Povaha a osobnosti vrcholné renesance – Benátky a Řím

► CINQUECENTO: 1520-1540

ARCHITEKTURA:

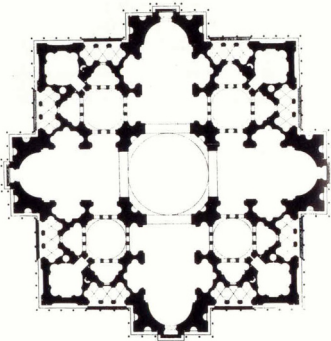
- V Římě se plně rozvíjí architektonický styl inspirovaný antickým dědictvím. Vzorem se stal **Vitruvius**, jehož dílo *De Architectura* bylo hojně čteno. Asi nejslavnějším architektem působícím v Římě byl **Donato Bramante**.

DONATO BRAMANTE (1444-1514)

- nejuznávanější architekt vrcholné renesance – činný v mnoha městech na mnoha stavbách
- vyučil se malířem (buď u Piera della Francesca nebo u Mantegna) – mělo to na něj velký vliv
- zpočátku tvořil na dvoře urbinských vévodů. Před nástupem na místo dvorního architekta Lodovica il Mora v Miláně Bramante uskutečnil studijní cestu po Itálii, během níž **jej zaujalo zejména dílo Brunelleschiho**. Velký vliv na Bramanta během jeho milánského pobytu měl jeho kolega ve dvorských službách malíř **Leonardo da Vinci**, a to zejména svými architektonickými kresbami, u nichž byl vnější prostor výsledkem rozpínavosti vnitřního prostoru. Po svém zvolení si nový papež Julius II. vybral Bramanteho jako dvorního architekta. Prvním velkým projektem v jeho službách byla rekonstrukce a rozšíření papežského paláce, tzv. Belvedere, první projekt z roku 1504. **Bramante se v roce 1505 stává hlavním architektem kostela sv. Petra v Římě.**

Bazilika svatého Petra: (původní bazilika byla postavena za císaře Konstantina I. Velikého na místě, kde byl podle tradice pohřben po svém umučení sv. Petr a kde stála již v polovině 2. století *memoria* (modlitební prostor kolem apoštolova hrobu), kam putovali křesťané.)

RZYM, BAZYLIKA ŠV. PIOTRA



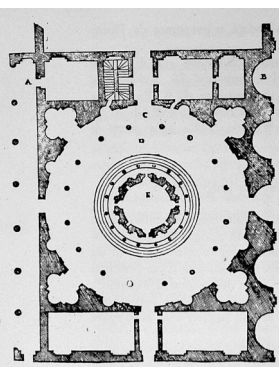
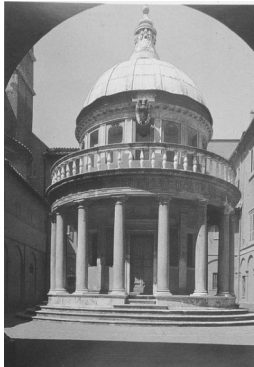
Pierwszy plan Bramantego

- kostel měl mít tvar **řeckého kříže** s obrovskou ústřední **kupolí** a **čtyřmi postranními kupolemi** nad postranními kaplemi. Většina váhy měla být podpírána čtyřmi pilíři. Ústřední kupole byla inspirována **Brunelleschiho** chrámem ve Florencii.

(Po Bramantově smrti (1514) vedl stavbu **Raffael Santi** až do své smrti 1520. Mezi lety 1520-1547 vytvořil **Antonio de Sangallo** nový projekt (zpevnil pilíře, chtěl protáhnout půdorys), ale ten nebyl nikdy realizován, protože roku **1547** pověřil papež Pavel III. vedením stavby 72letého **Michelangela** - ten se opět vrátil k Bramanteho koncepci, kterou poněkud pozměnil – chrám měl mít pouze jedinou majestátní kupuli, ale stále se počítalo s půdorysem ve tvaru řeckého kříže. Dále Michelangelo **zesílil původní zdi**, protože byl přesvědčen, že původní by celou stavbu neunesly. Za jeho života byla bazilika dostavěna až k tamburu a vznikl model kopule. Roku 1602 zvítězil **Carlo Maderno** v soutěži na dostavbu baziliky do tvaru **latinského kříže**, který lépe vyhovoval liturgickým požadavkům tridentského koncilu. Protáhl střední 'lod', tím částečně zastínil kupuli. Dokončil **průčelí, fasádu a atrium baziliky ve stylu**

raného baroka. Madernův příspěvek k výslednému vzhledu baziliky nebyl nikdy přijímán pozitivně a neodráží jeho genialitu. Při stavbě průčelí pouze upravil Michelangelův návrh, místo aby navrhl čisté barokní, což zapříčinilo nudnost a suchost této části stavby. Roku 1629 se po Madernově smrti **Gian Lorenzo Bernini**. 18.11. 1629 nový chrám sv. Petra konečně vysvěcen.)

Tempio di San Pietro in Montorio: na místě ukřižování sv. Petra;



centrální půdorys, kolonáda obklopuje cellu (ant. princip chrámové arch.) - byl to pomník (martirium) spíš než kostel – **měl být vidět spíš než používán**; 1. ren. stavba, kde byl správně použit toskánský řád

- Bramante shromáždil pravidla svých předků a aplikoval je - dospěl k dokonalosti vztahu formy (myšlenky) a hmoty (překážky), je jasný a čistý, prostě klasik.



MICHELANGELO – coby architekt



- v **San Lorenzo ve Florencii**: k této stavbě od Brunelleschiho dostavěl souměrně s jeho starou sakristií novou sakristii - tzv. **Kapli Medicejů** (kam coby sochař zhotovil náhrobky)
- u staré sakristie se šířka=výška
- nová je spíš vertikálnější, Mich.ji zvýšil o 1 patro

SOCHAŘSTVÍ:

MICHELANGELO BUONAROTTI (1475-1564)

- **cinquecento je spojeno především s ním – zastínil mnoho svých vrstevníků**

- narodil se jako druhý z pěti synů. V dubnu roku 1488 ho jeho přítel přivedl do umělecké dílny Domenica Ghirlandaia. Michelangelův otec byl proti tomu aby se jeho syn učil malovat, chtěl, aby se stal obchodníkem. Domenicovi Ghirlandaiovi se ho nakonec ale podařilo přesvědčit. Nadaného patnáctiletého mladíka si brzy povšiml Lorenzo Nádherný a přivedl ho do medicejského paláce, kde se setkávali významní florentští umělci, literáti a učenci, kterých bylo v té době plné město. Michelangelo žil poté v paláci až do Lorenzovy smrti v roce 1492 a bylo tu s ním zacházeno prakticky jako s členem rodiny. Proslulé zahrady Medicejských se staly jeho další uměleckou školou.

Michelangelo byl geniálním umělcem, posedlým hledání dokonalosti a snahou dokázat, že je nejlepší. Disponoval bohatou představivostí a fantazií, podobu svých děl měl promyšlenou dříve, než na nich začal pracovat. Nejednou se proto stalo, že dílo, s nímž nebyl spokojen, poškodil, neboť je nedokázal zhotovit přesně podle svých představ. Velkou péčí věnoval výběru kamene.

Mramorové bloky si často jezdil vybírat do dolů v Carraře, mnohdy je osobně i páčil. Výjimkou byla socha Davida. Pro svoji nejnámější plastiku zpracoval Michelangelo kamenný blok nevhodných rozměrů (5 m vysoký, o základně 1 x 1 m) s mnoha kazy a usazeninami, který stál 40 let bez využití před florentskou katedrálou a o jehož ztvárnění se neúspěšně pokusili již dva sochaři. David, kterého Michelangelo dokončil po dvou a půl letech práce roku 1504, svého tvůrce proslavil a zajistil mu nesmrtelnost. Mladý sochař se stal uznávaným umělcem. Žil střídavě ve Florencii a v Římě, zpočátku působil krátce v Bologni. Pracoval pro Medicejské i florentskou republiku, renesanční papeže i nejvýznamnější církevní hodnostáře a stal se zámožným mužem. Nikdy se neoženil a neměl děti. Ke stáru psal oslavné básně na mužskou krásu, z čehož se dnes usuzuje, že byl homosexuál nebo bisexuál. Za sochu Davida údajně dostal 900 zlatých dukátů, což prý bylo víc, než vydělal Leonardo da Vinci za celý život.

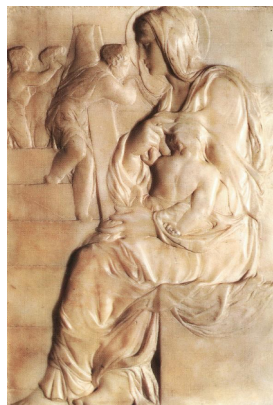
- **jeho forma je monumentální, dynamická, neulpíval tolik na detailech jako spíš na celku, smysl pro psychologii figur – otec baroka**

- **žakovské práce - reliéfy:**



Battle of the Centaurs, Michelangelo Buonarroti

Boj Lapithů s Kentaury ▲

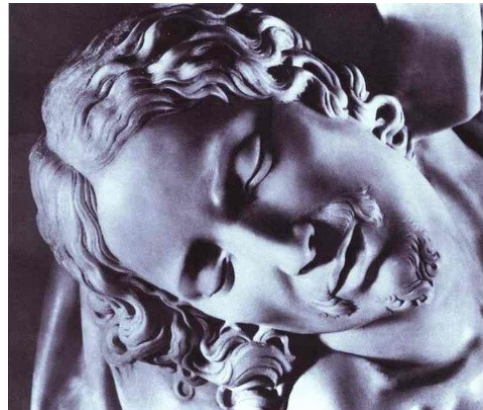


▲ Madona na schodech



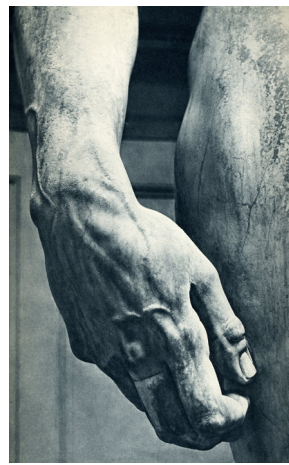
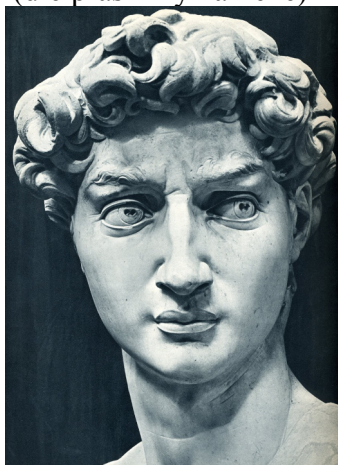
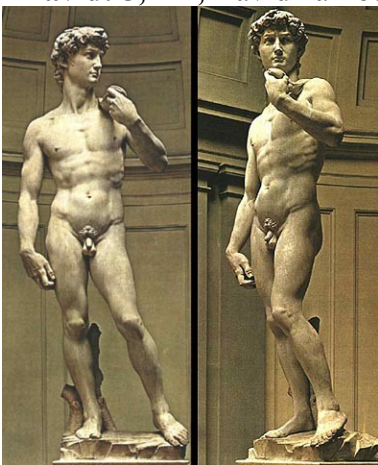
- 1496-1501 – poprvé v Římě:

Pieta: jediná jeho signovaná socha, v chrámu sv. Petra v Římě



- 1501-1505- po návratu do Florencie:

- David: 5, 4m, David nakročen (dle praskliny kamene)



- 1505 – zpět v Římě: Julius II. ho povolal, aby pro něj vytvořil náhrobek do chrámu sv. Petra v řetězech v Římě. Projekt to byl velkolepý. Michelangela zdržely různé okolnosti (výzdoba Sixtinské kaple), takže ho provedl ve zredukované formě.



- Mojžíš - tradiční schéma, sedící prorok, na hlavě malé rohy (rohy jsou ikonografické = Mojžíš byl starozákonní prorok, který byl osvícen, což se kdysi zobrazovalo symbolicky paprsky, které na nějakém starém provedení zůstaly jen v torzu růžků u hlavy - toto schéma pak opakováno a přejato); pojetí odpovídá vrcholné renesanci - Mojžíš je rozhněván, snaží se povstat, postihnouti nadlidských možností – gigantomachie.

- 1519-1534 – Florencie: Lev X. Ho povolal pro realizaci hrobky Medicejských při San Lorenzo - ústředním tématem **Madona a dva svědci, Kosma a Damián**



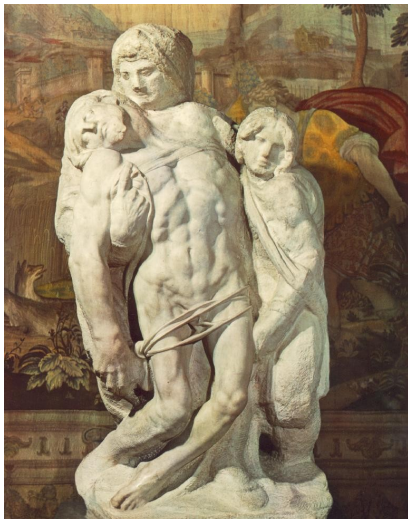
hrobky: Lorenzo de Medici: **Úsvit a Soumrak**
Giuliano de Medici: **Den a Noc**



- další sochy:



opilý Bakchus



pieta Palestrina



pieta Florent.dómu

- Malba: i v malířství má Michelangelo sochařský, plastický přístup

Ač byl vztah papeže Julia II a Michelangela napjatý, požádal ho o **malířskou výzdobu Sixtinské kaple** - na stropě: stvoření - božský dotyk!!!, první hřích, vyhnání z ráje; andělé u Michelangela vždy bez křídel, postavy svalnaté; na krajích - postavy proroků v bolestných křečích; mistrovství kresby lidského těla v kterékoli poloze a z kteréhokoli úhlu. Po dokončení stropu se věnoval architektuře. Pak jej Klemens VII požádal, aby vymaloval na čelní stěnu **Poslední soud** - uprostřed trůní Kristus jako soudce, soudní tribunál: Panna Maria a Jan Křtitel, níže archanděl Gabriel váží duše, které jdou dle spásy do nebe nebo do pekla, Michelangelo tu však zobrazil jen ten trest: monumentální obraz boží msty; dole - zkázný koloběh; obraz lidstva, které je Kristem zatraceno.

- polovina 16. století - TRIDENTSKÝ KONCIL! - zakazoval akty v kostele a předepisoval závazná schémata zobrazování

- Michelangelo byl však příliš velká autorita, tedy přemalováno až po jeho smrti - šat Panně Marii a roušku Kristu

- v posledních letech života se věnoval úplně volné tvorbě - bez objednávky - volná plastika - stylizace, oprostěnost

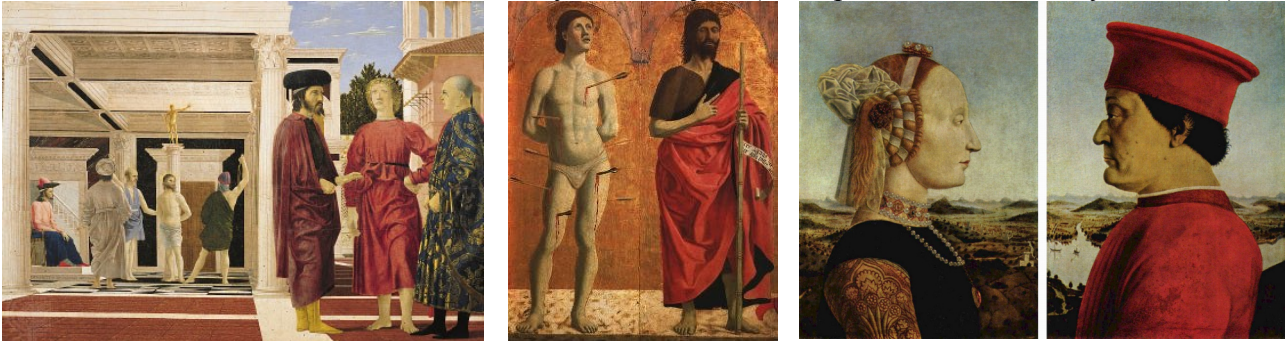


MALÍŘSTVÍ:

PIERO DELLA FRANCESCA 1416 - 1492

- působil v Urbinu a Římě. První velký umělec, **otvírá cestu k vrcholné renesanci, hledá ideál krásy, ideální proporce**

- vstřebal malbu florentskou i benátskou - syntéza obojího (linie, prostor a vztah barvy ke světlu)



SANDRO BOTTICELLI 1445 - 1510

- působil převážně ve Florencii, **v jeho díle přechod od rané k vrcholné renesanci**; současník Leonarda



Judita



Sv. Augustin



Zrození Venuše (z mořské pěny)



◀ **Primavera** - Nymfa obtěžována větrem (příchod jara) - šaty tisícero květin, botanicky identifikovatelné, důraz na kaligrafickou linii

- 90. léta ve Florencii - kázání dominikánského mnicha **Savonaroly** - proti přepychu a okázalosti, též proti prostopášným tématům malby; mnoho umělců mu podlehl a změnilo kurs své malby; Botticelli mnoho svých obrazů spálil = nová témata: Pomlouvání pravdy, aj. srdceryvné náměty

ANDREA MANTEGNA 1431 - 1506

- působil v Benátkách u rodiny Belliniů; důraz na kresbu, hledí na objekt, nezaujatě zachycuje to co vidí, bez ohledu na estetický výsledek, důležitý charakter, detailní, popisný



◀ **Mrtvý Kristus** - oplakávaný Pannou Marií - stařenou, krajní pohled na ležícího Krista od nohou - (neuctivé) nezaujatost, bezohledný realismus, chladný pozorovatel, perspektivní zkratka

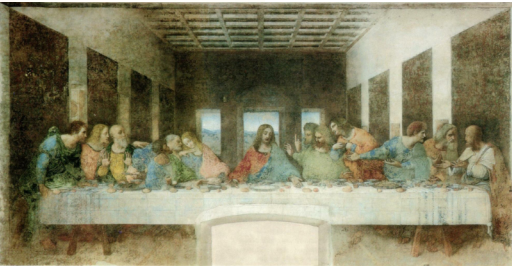


LEONARDO DA VINCI 1452 – 1519

- typ umělce u něhož se sumarizuje veškerý dosavadní vývoj = umělec - vědec - renesanční člověk - velký rozptýl činností
- zanechal množství kompozičních schémat - nebyla síla na dodělání - protože měl velmi mnoho nápadů – pracoval více slovy než skutky
- celý život se věnoval studiu optiky a atmosferické fyziky – chtěl zvládnout vzdušnou perspektivu
- **sfumato**: neboli šerosvit, kdy popředí je ostré a jasné, v pozadí se ztrácejí kontury i jas



◀ **Panna Marie ve skalách** - 90. léta 15. stol. ve skalách - dramatické a potenciálně nebezpečné prostředí - intimní atmosféra: Panna Maria přidržuje pravíci na klíně Jana Křtitele, dál od ní sedí Ježíšek, který je podpírán andělem; v jednom místě je moment všech gest - ruka Marie, andělova a Jana Křtitele; 1480 - vrcholná renesance: pyramidální prostorová kompozice (raná renesance jen plošný trojúhelník); jemnost malby - na okrajích zapouštění lokálních barevných tónů = **sfumato** - předzvěst šerosvitu; tímto dílem založil nový proud, **typ pyramidálních kompozic!**; spolupráce světla a barvy - **toto mezník, následuje manýrismus**



◀ **Poslední večeře** - nástěnná malba v klášterním kostele Santa Maria delle Gracia - konec 15. stol.; vedle dlouhých stolů mnichů se objevil stůl Krista a jeho apoštolů; začala podléhat zkáze už za života; horizontální výjev, perspektivně hluboká kompozice; vprostřed Kristus, Apoštolové symetricky rozdělení, tvoří skupinky po 3, každý konglomerát představuje lidskou vlastnost - rozvinutí jednotlivých charakterových typů; rytmické střídání barvy

roucha apoštolů: tmavá, zářivá + šerosvit; v tradičních verzích sedí apoštolové neohnutě v jedné řadě a jen Jidáš vybočuje; Leonardův obraz se od tradičních vyobrazení liší - drama a vzruch poté co Ježíš řekl „jeden z vás mě zradí“, jedině Jidáš nedává žádným gestem rozruch najevo



- **Mona Lisa (Gioconda)** - jemná modelace kolem úst a očí - **sfumato** – v jemném stínu, takže nikdy nevíme, jak se vlastně tváří..., elegantní konfigurace rukou - naznačuje inteligenci; hrozivá pustá krajina v pozadí = kontrast mezi pozitivní a negativní symbolikou

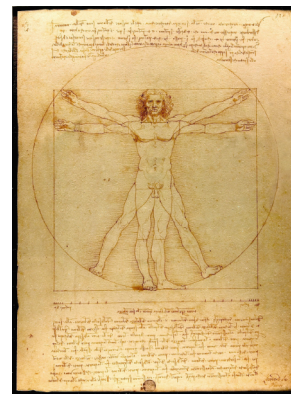
- pak se vrátil z Říma do Florencie, kde kázal Savonarola



Dáma s hranostajem



Léda s labutí



Ilustrace k Vitruviu

- Leonardo se ke konci života věnoval spíš vědecké činnosti a vynalézání; pitvy - sám si dělal kresby, které jsou perfektní, prostorová představitost



RAFFAEL SANTI 1483-1520

- svou kariéru zahájil u Pietra Perugina - 16. století; pozván papežem do Říma, stal se oblíbencem
- výzdoba Scholy San Rocco ve Vatikánu - 3 klenební čela:

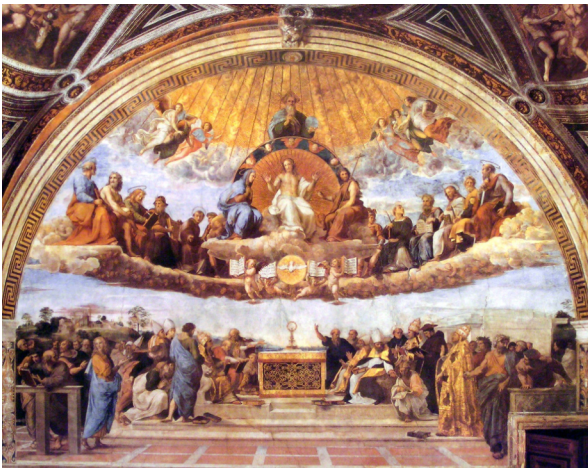
1) **Disputa** - postavy diskutují o problému eucharistie; na oltáři je hostie

2) **Škola Athénská** - alegorie filosofie - všichni dosud známí filosofové, pohanská antická moudrost - kolektivní portrét - Platón s rukou k nebesům (ideje), Aristoteles s dlaní k zemi (empirika), ostatní filosofové + autoportrét Rafaela

3) **Parnas** - shromáždění bohů a literátů starověku i dnešních - Homér, Sappó

4) levá strana - **cyklus ze života sv. Petra** - Osvobození sv. Petra, ... působivé večerní osvětlení, hluboké rafinované perspektivy, využití mříží

- Raffael - rafinovaný (později v 19. století se od jeho působení distancovalo hnutí **prerafaelisté** - umění před ním



▼ **Sixtinská Madona v Drážďanech - oltářní obraz**



BENÁTSKÁ ŠKOLA: Benátky = obchod ve středomoří (Turecko,...), leží na laguně. Moderní politické uspořádání: demokracie + dóže. Rodina Belliniů.

Styl školy - důraz na barvu a na světlo a jejich vztah, Giorgione začal používat leonardovo sfumáto.

Vittore Carpaccio 1465-1526

- autor výpravných obrazů ze života světců, jejichž výjevy zasadil do prostředí soudobého benátského života (jmenuje se podle něj carpaccio, protože připomíná barvou jeho obrazy)



Giorgione 1478-1525

- ovlivněn Leonardem da Vincim. Teplé barevné tóny, světlo a sfumáto.

Bouře - atmosféra světla před bouří!!! naturalisticky zobrazený blesk.



Tizian 1476-1576 - uvolněný štětcový přednes.



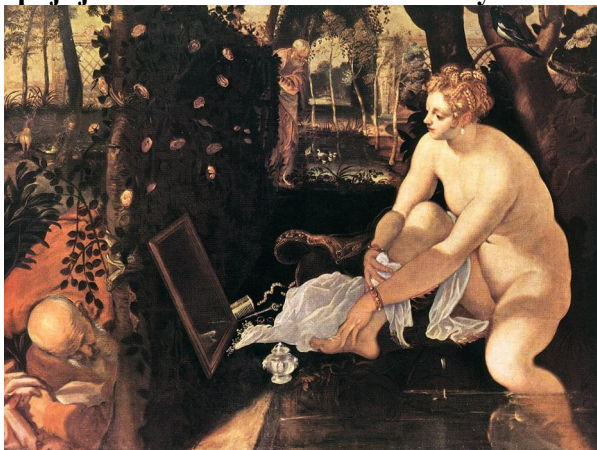
Verones 1528-1588

Svatba v Káni Galilejské



Tintoretto 1518-1594

spojuje vrcholnou renesanci s manýrismem a barokem (*Zuzana a starci*)



d) Zaalpská renesance, důležitá centra mimo Itálii

Španělsko: EL GRECO



Nizozemí: HYERONIMUS BOSCH



PIETER BRUEGEL



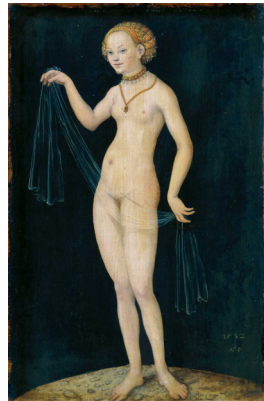
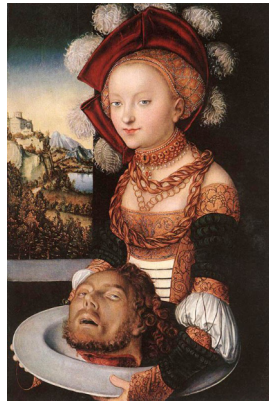
Německo: ALBRECHT DURER



HANS HOLBEIN



LUCAS CRANACH



ARCIMBOLDO

