

6. Středověké umění v Čechách

6a) Umění v Čechách za vlády Přemyslovců (10.-13. století)

8. - 10. století: nejstarší dějiny vývoje Pražského Hradu

O jednom rozšířeném omylu:

Jedním z nejrozšířenějších omylů v našem obecném povědomí je představa, že Pražský Hrad je po Vyšehradu druhým nejstarším osídlením na území současného hlavního města. Ve skutečnosti je všechno úplně jinak. Nejstarší slovanské osídlení představuje dnes bez viditelných stop zaniklé hradiště v pražské Šárce (8. - 9. stol), poté vzniklo hradiště dnešního Hradu (přelom 9. a 10. století) a naposledy Vyšehrad (poč. 11. stol.). Nejmladším (a nikoliv nejstarším !!!) hradištěm je tedy Vyšehrad.

Vznik Pražského Hradu:

V době knížete Bořivoje (konec 9. stol; + těsně před r. 890) nebylo území dnešního Pražského hradu trvale osídleno. Nacházelo se zde totiž pravděpodobně sněmovní pole a kultovní okrsek (pohanské obětiště ??), a proto zůstávalo toto místo úmyslně neosídleno, aby bylo neutrálním územím. Centrální částí byl pahorek Žiži, nejvyšší místo kopce, který se nacházel v místech dnešního západního průčelí svatovítské katedrály. Název Žiži se odvozuje buď od příbuzenství ke slovu žhnouti (a tedy naznačuje kultovní význam místa) nebo od slova sieža (staroslov. slovo přeložitelné jako seděti nebo usednouti). Zhruba v místech dnešního Starého proboštství (a tedy v oblasti vrcholku Žiži) se totiž patrně nacházel kamenný knížecí stolec, na kterém probíhala slavnostní intronizace zvolených českých knížat.

Vrcholek kopce nebyl v té době nijak výrazně opevněn, neexistovala zde žádná hradba, ba ani obyčejná dřevěná palisáda. Pouze velice mělký příkop (pod 1 m hloubky) symbolicky ohraničoval kultovní okrsek (území "tabu"??).

V době knížete Bořivoje patřilo území dnešních Čech pod sféru vlivu státního útvaru, z něhož právě v té době vznikala Velká Morava. Když byl Bořivoj kol. roku 880 na Moravě pokřtěn arcibiskupem Metodějem, propuklo vzápětí povstání českých knížat - nebylo však zaměřeno jenom proti křesťanství, ale (možná především) proti posilování závislosti na moravském vládcí Svatoplukovi. Bořivoj uprchl na Moravu. Vzpouza netrvala dlouho (nanejvýš dva až tři roky). Svatopluk ji rozdrtil a dosadil svého "zástupce pro česká knížectví" Bořivoje zpět. Posílený Bořivoj nekompromisně nechal (velmi symbolicky) zasypat symbolický příkop kolem posvátného okrsku a před kultovním okrskem postavit nejstarší pražský kostel, zasvěcený Panně Marii. Nepostavil jej na centrální výšině Žiži, patrně proto, aby zachoval význam kamenného intronizačního stolce. Možná také proto, že jeho postavení přece jenom nebylo až tak neotřesitelné.

Bořivoj zemřel těsně před r. 890, patrně r. 889. Jeho syn **Spytihněv I. zahájil výstavbu pražského hradiště.** Nejstarší opevnění tedy pochází z přelomu 9. a 10. století. Za Spytihněvovy vlády také došlo k pádu a **zániku Velké Moravy (r. 906)** a česká knížectví se začala pomalu obracet od byzantského kulturního vlivu, reprezentovaného v našich oblastech právě Velkou Moravou, k latinskému, který v té době reprezentovala říše východofrancká.

- r. 973 papež souhlasil s oddělením od řezenského biskupství a v Praze vzniká samostatné biskupství, též biskupský dům (1.biskup Dětmar, 2. Slavníkovec Vojtěch)

- r. 995 vyvražďení Slavníkovců – definitivní sjednocení a vznik českého státu

Podoba kopce a pahorku Žiži:

Původní hradiště prakticky přesně kopírovalo dnešní půdorys Pražského Hradu. Ostatně, z terénních důvodů tomu ani nemohlo být jinak. Terénní profil původního kopce a pahorku Žiži se velice výrazně lišil od dnešní podoby základů Pražského Hradu a Hradčanského náměstí.

Na východní straně dnešního Hradčanského náměstí, zhruba v místech Lví brány (kde stojí čestná stráž) se táhla od rokle potoka Brusnice (dnešního Jeleního příkopu) až ke stráni nad Malou Stranou úzká strž, která tvořila přirozenou západní hranici pražského hradiště.

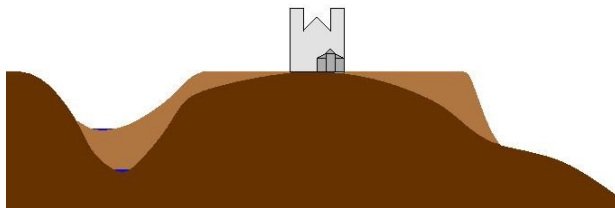
Území dnešního Pražského Hradu mělo tehdy tvar skalního hřebenu, táhnoucího se vzhůru podél dnešních Starých zámeckých schodů a dále hradištěm až k výše zmíněné strži. Zhruba lze říci, že osa Pražského Hradu vyznačuje průběh tehdejšího hřebenu. Mohl tedy plným právem kronikář Kosmas ve



své Kronice (psal 1120 - 1125), že se Hrad podobá hřbetu delfína.

Teprve v dobách pozdějších, prakticky od 13. do 18. století, byly tyto terénní profily prakticky smazány. V místech někdejšího knížecího paláce a ve svahu nad Malou Stranou dosahuje mocnost navážky až 10 metrů. Právě díky navážkám se až do dnešních dnů zachovala řada románských stavebních prvků původního Hradu a dokonce část původních hradeb, zazděných dnes do tělesa jižních křídel Hradu. Je tomu v podstatě tak, že někdejší nadzemní stavební prvky (klenby, oblouky...) tvoří vlastně románská sklepení dnešního Hradu.

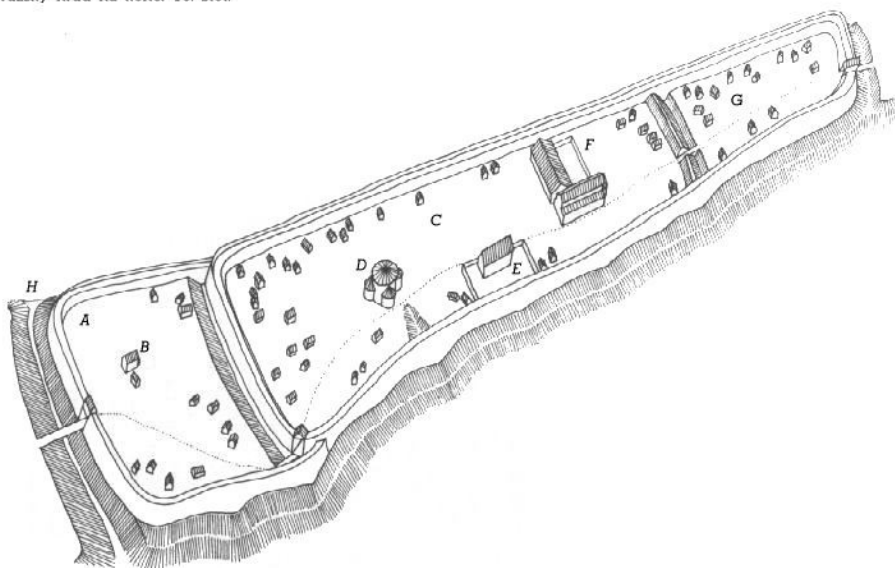
Schematický příčný profil někdejšího pražského hradiště je načrtnut na následujícím obrázku:



Nejstarší stavební fáze vývoje Pražského Hradu:

- 1) **9. stol.** založení **Pražského hradu** knížetem **Bořivojem** - slovanské hradiště Praha založeno knížetem Bořivojem, (první historicky doložený kníže - roku 879 přijal křest od Metoděje(!) v Levém Hradci), na Pražském Hradě založil též **nejstarší kostel Panny Marie**
- 2) **bazilika sv. Jiří** druhá v pořadí založena knížetem **Vratislavem** (za oltářem pohřbena sv. Ludmila - regentka sv. Václava)
- 3) **rotunda sv. Víta** (dodnes zachovány zbytky rotundy) - třetí kostel PH založil **kníže Václav**, když získal od císaře Jindřicha Ptáčníka ostatky sv. Víta; když byl kníže **Václav roku 929/ 935** zabit bratrem, byly **jeho ostatky uloženy tamtéž** - místo hrobu respektováno při přestavbách - jižní stěna parléřovské katedrály

Pražský hrad na konci 10. stol.



- Pražský Hrad na konci 10. století.
A -- západní předhradí
B -- kostelík Panny Marie
C -- centrální část hradiště
D -- rotunda sv. Víta
E -- knížecí palác
F -- ženský benediktinský klášter s kostelem sv. Jiří
G -- východní předhradí
H -- rokle před dnešním 1. nádvořím (zhruba na hranici mezi Hradčanským náměstím a 1. nádvořím). Rokle se táhla od dnešního Arcibiskupského paláce až k malostranskému svahu.

11. století:

- **rotunda sv. Víta** (s ostatky sv. Víta, sv. Václava a sv. Víta) byla Spytihněvem přestavěna na **Spytihněvovu baziliku** – dnes na místě Zlaté brány

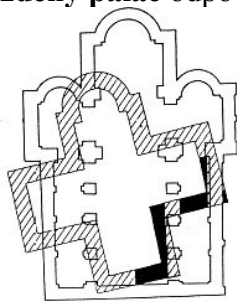


- Šedivou barvou je vyznačena původní svatovítská rotunda založená knížetem Václavem (domnělá podoba). Černě je zakreslena bazilika zal. knížetem Spytihněvem II. v 11. stol. Obrisy zachycují dnešní půdorys katedrály sv. Víta.

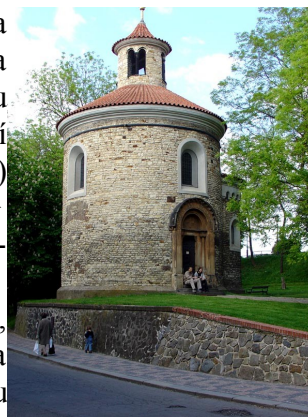


- 11. století je nejslavnějším obdobím Vyšehradu:

- na Vyšehrad přesídlil **první český král Vratislav II.** (1061 - 1092), tento kníže, roku **1085** jmenovaný králem českým a polským, si za svou rezidenci zvolil právě Vyšehrad, **zesílil jeho opevnění** a vybudoval **zděný palác** odpovídající aspiracím českých panovníků



◀ založil nový chrám, **baziliku sv. Vavřince** (Jednou z mála zachovaných staveb z časně středověkého období na Vyšehradě je bazilika sv. Vavřince. Nachází se v základu barokní rezidence čp. 14 v Soběslavově ulici, v bezprostřední blízkosti knížecí a královské akropole středověkého hradiště.) a snad nejstarší pražskou románskou **rotundu sv. Martina** ▶

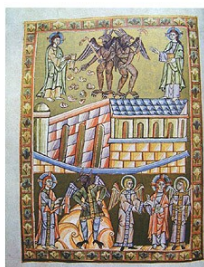


nedaleko od hlavní brány, zachovala se v původním zdivu - neorománský portál, obloučkový vlys na apsidě
- a **Vyšehradskou kapitulou-sbor kněží** - kolem r. 1070, kapitula byla vyňata z pravomoci pražského biskupa a podřízena přímo papeži, vyšehradská kapitula sehrála v dějinách Vyšehradu důležitou úlohu, těšila se velké pozornosti mnoha českých panovníků a získala řadu politických i hospodářských výsad



◀ **Vyšehradský kodex** - rukopis, iluminace, objednan u příležitosti korunovace Vratislava - Klanění 3 králů, Vjezd Krista do Jeruzaléma, Z mrtvých vstání

- další rotundy: v Praze - **sv. Kříže, sv. Longína**



- ve Znojmě - sv. Kateřiny - uvnitř nástěnné malby, genealogie Přemyslovců ▲

12. století:

- **končí nadřazenost Vyšehradu, centrem se stává Pražský hrad**, jeho přestavba za **Vladislava II** (1140 - 1172), nové opevnění - **Vladislavské hradby** kotvené 5tibokými věžicemi, **Starý královský palác** (přestavěn Karlem IV.)- přízemí členěné pasy, románské niky, denár Vladislava II

- **Kláster Premonstrátů na Strahově** (postupně přestavován do všech stylů, až se zasekl na baroku);

Kláster Benediktýnský v Břevnově (taktéž jako Strahov)

- **Malostranské mostecké věže** (levá věž románská - uvnitř: reliéf sedící monumentální král, před ním pokleká donátor?)

- oba pražské břehy spojeny románským mostem - **Juditin most** - inspirován kamenným mostem v Řezně, stál do povodně 1342, pak nahrazen Karlovým; v místech Mánesova mostu byl brod, v době stavby mostu už byl urbanismus Starého města daný, proto není přímý průchod na Staromák od Karlova mostu jako Kaprovkou od Mánesova mostu

- 2. polovina 12. století - úprava **baziliky sv. Jiří** - vyvýšený chór s vnitřní kryptou a pilíře

13. století:

- **rozvoj románského města** - množství kostelů, které dnes již nestojí, leč dala jména místům: Mariánské nám, Linhartská,...

- **Staré město - velký rozvoj v 2. pol. 12. století** - Praha poseta výstavnými **románskými kamennými domy** - už v této době - **Řetězová, Celená, Jilská, Husova, Karlova**



- všechny jednopatrové, některé dvoupatrové, spodní podlaží je 2m zahloubené do země - není to ani přízemí ani sklep
- obvykle - uprostřed sloup, po obvodu čtyři klenební pasy; domy mají obytnou komnatu nebo dvě, studenou síň a komoru; palácový typ - střední studená komnata v ose, přiléhají dvě otopné komnaty
- sloupy hladké, hlavice, patky (mají-li drápky, pak se jedná 2. pol. 12. století dle Evropy), uvnitř charakteristické niky na umístění osvětlení; vstupy orientovány zezadu, ne z ulice - dům plnil roli dobře chráněného útočiště

Anežský Klášter: 1.gotická stavba u nás



- **založila Anežka Přemyslovna** - narozena 1211, dcera Přemysla Otakara I, vychována v cisterciáckém klášteře, v útlém věku zasnoubena, ze svatby sešlo, další výchova v klášteře Premonstrátek v Doksanech, během mládí opakované dohadování sňatku
- Anežka si vždy přála sloužit Bohu, po smrti otce na přímluvu papeže jí bylo umožněno stát se řeholnicí
- pomáhal jí bratr Václav, který ji daroval pozemky, kde 1230 zahájila velkolepou výstavbu **mužského kláštera Minoritů a ženského kláštera Klarisek Na Františku** = Sv. František a sv. Klára byli Anežce duchovními vzory - propagovali požadavek apoštolské i prosté křesťanské chudoby příslušníků řádů
- 1234 Anežka a několik dalších šlechtických dívek vstoupila do kláštera, který byl **první gotickou stavbou v Praze**
- Anežka si dopisovala se sv. Klárou, zakladatelkou řádu; upevnila svůj vztah s papežem Řehořem IX. - celý život věnovala zajištění kláštera, byla jeho abatyší
- po smrti Anežka pohřbena v klášteře, uctívána, klášter však často zaplavován, tedy ostatky vyjmuty a uloženy v truhlici, za husitských válek však sestry klášter opustily a truhlici odnesly s sebou neznámo kam - **Anežčin hrob** - osazen novou deskou, však její ostatky nepřítomny
- dnes expozice NG v klášteře - Madony, mistr Třeboňský, mistr Vyšebrodský, Magistr Theodorik, sochy Madon

6b) Umění v Čechách za vlády Jana Lucemburského a císaře Karla IV.

Pražský hrad do doby Karla IV.: Založen po 880 Bořivojem. Kostelík panny Marie (885, Bořivoj). Bazilika Sv. Jiří (920, Vratislav). Rotunda sv. Víta (929, Václav) - sv. Václav v ní byl pohřben. Klášter benediktinek při kostele sv. Jiří (973). Biskupství při rotundě sv. Víta (973) - rotunda se tak stává biskupským kostelem. Přestavba rotundy na baziliku Sv. Víta (do roku 1085, Spytihněv). Kamenný knížecí palác a rozsáhlá přestavba hradu (1135, Soběslav I.)

Přestavba baziliky na katedrálu sv. Víta (od 1344, Karel IV) v souvislosti s povýšením biskupství na arcibiskupství. Následuje Karlova přestavba hradu v honosnou císařskou rezidenci (královský palác s kaplí všech svatých, nové opevnění, aj.).

Smrtí Václava III. roku **1306 vymřeli Přemyslovci po meči**. Roku 1310 oženili Elišku Přemyslovnu (1292–1330), dceru Václava, za **Jana Lucemburského** (1296 – 1346), on měl 14, ona 18 let. Roku 1311 jej pak šlechta korunovala českým králem. Jan byl knížetem lucemburským, králem českým a v letech 1310-35 králem polským. Do roku 1318 se vypořádal s odbojnou šlechtou a pak se orientoval na zahraniční politiku.

Jeho syn Karel (1316-1378), za něj od roku 1333 (od svých 17 let) spravoval Čechy a Moravu. Králevic Karel **se zasloužil o povýšení pražského biskupství na arcibiskupství - v souvislosti s tím dal také roku 1344 zahájit stavbu katedrály sv. Víta**. Roku 1346 byl Karel zvolen římskoněmeckým císařem (hlasoval pro jeho otce z pozice kurfiřta) Tentýž rok Jan padl v bitvě u Kresčaku (v 50 letech) a Karel se tak svých 30. letech stává i oficiálním Králem českým. Přivedl Čechy na hospodářský a kulturní vrchol a z Prahy zbudoval důstojnou císařskou rezidenci evropského formátu.



Gotické rozšíření Prahy:

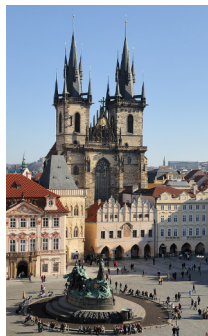
Karel si vysnil a zrealizoval velkorysý plán přeměny Prahy na důstojnou metropoli evropského formátu, stavěné v moderním gotickém stylu. Byl to **unikátní urbanistický projekt středověku**. Vtiskl Praze takové půdorysné rozpětí, které městu stačilo až do průmyslové revoluce v 19. století. Tuto ohromnou stavební horečku započal roku **1348 založením Nové město pražského**. Mělo urbanisticky promyšlený systém ulic a tří náměstí: **Senný trh (Senovážné), Koňský trh (Václavské), Dobytčí trh (Karlovo)**, dodnes největší v celé Evropě. Město bylo obeháno skvělou hradbou, navazující na opevnění Vyšehradu. Současně rozšířil i Malou stranu o nový prostor, chráněný **Hladovou zdí**. Roku **1348 také založil Karlovu universitu** do níž začala proudit evropská inteligence a k níž roku **1366 přibyla první studentská kolej Karolinum**.

Stavba gotické svatovítské katedrály byla zahájena už **1344 Matyášem z Arrasu**. Po jeho smrti povolal Karel do Prahy roku **1356 k dostavbě chrámu mladého Petra Parlěře**. Spojení Karlovy velkorysosti a Parlěřovy geniality vtisklo městu jeho gotickou tvář, bylo mu požehnáním. Parlěř pro Karla realizoval několik pražských staveb: **Týnský chrám, Kostel všech svatých na Pražském Hradě, Karlovův most o dvanácti pilířích se staroměstskou mosteckou věží** (1357, 550m, na místě spadlého Juditina mostu).

Do urbanistického plánu Nového města byl započítán i *karmelitánský klášter s kostelem panny Marie Sněžné (1347)* Kostel měl být největším pražským chrámem větším než Svatý Vít. Stavba přerušena husity. Dostavěn jen její obří chór, dnes užívaný jako samostatný kostel.

Pozvedl význam Vyšehradu - dle jeho korunovačního řádu zde začínal průvod nového panovníka. Přestavěl Vyšehrad v kamennou pevnost, **připojil jej hradbami k Novému Městu**. Vystavěl na něm **gotický královský palác, kapitulní chrám, mohutnou bránu zvanou Špička**.

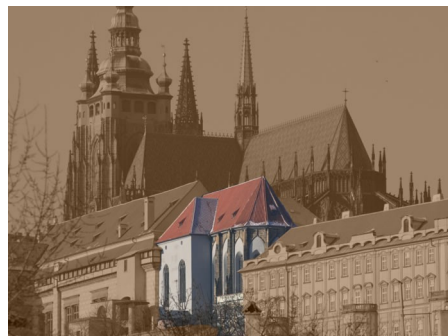
Pro větší lesk *do Nového města uvedl sedm řeholí*. Usiloval o co největší pestrost řádů, a lpěl na tom aby chrám každého z klášterů měl jinou dispozici, půdorys a specifickou tektoniku, jako by chtěl v Praze utvořit „*skanzen církevních staveb*“.



Týnský chr.



Karolinum

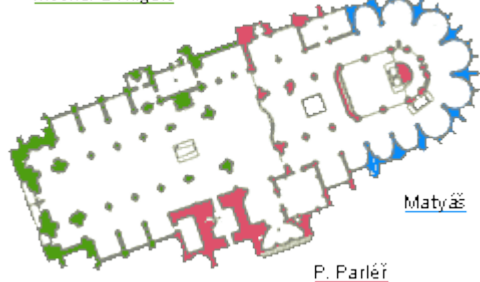


Kostel všech svatých na PH

Katedrála sv. Víta.

O stavbu se zasloužil už Jan Lucemburský - od roku 1941 konal přípravy k finančnímu zabezpečení projektu!!!!

Mocker a Hilgert



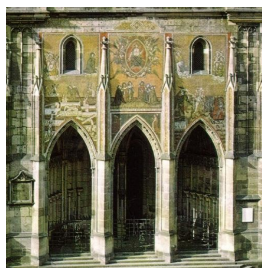
Stavba pětিলodní katedrály zahájena roku **1344**. Projekt zadán huti **Matyáše z Arrasu** (činný v Avignonu), stavěl dle francouzských vzorů ve stylu vrcholné gotiky – typický linearismus. Začal budovat **chór s ochozem a pětibokými kaplemi**, a spodní část katedrály a vyzdvihl devět pilířů hlavní lodě. Po jeho smrti roku 1352 pokračovali členové huti ve stavbě. Roku **1356 přešli do huti Petra Parlěře**, který projekt převzal (na stavbě je v některých místech vidět přechod mezi hutěmi).

Petr Parlěř (†1399) geniální český architekt, už renesanční osobnost. Experimentoval a objevoval. Vynalezl nové konstrukční principy: **sít'ová klenba, visutý svorník**. Částečně navázal na základy položené Matyášem ale změnil původní projekt. Nejvýznamnější úpravou bylo, že **zaklenul chór svou sít'ovou klenbou**, což přineslo značné vizuální oživení prostoru oproti původnímu Matyášovu projektu. V sakristii užil svůj závěsný svorník.





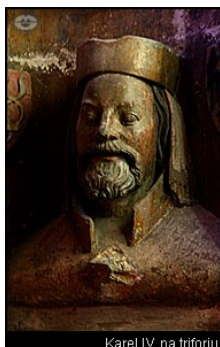
◀ **Kaple sv. Václava** je srdcem katedrály v místě původního Václavova hrobu překlenutá síťovou klenbou. Vyložená ametysty a jaspisem, místně červená a spáry vyložené zlatou fólií (vhodné barvy pro pašijové hry). Obrazové výjevy udržují jednotnou koncepci: ukřižování, kladení do hrobu, vzkříšení. Obrazy se svatováclavskou legendou: Václav křtí pohanské děti, přijíždí na sněm v Řezně, přijímá darem ostatky sv. Jiří. Nad hlavním oltářem je socha svatého Václava (jejíž podoba je skoro autentická – tvar hlavy se shoduje s jeho Václavovou lebkou) V rohu je model jižní věže katedrály. Kaple vysvěcena již roku 1367 arcibiskupem Janem Očkem z Vlašimi.



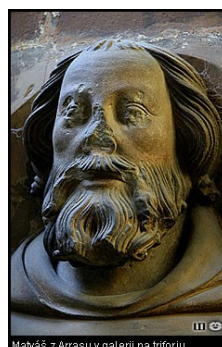
◀ **Zlatá brána** je netypický vstup pro královské katedrály. Má tři lomené arkády. **Mozaika** nad středovým portálem: Kristus jako soudce v mandorle. Pod ním: nalevo Karel IV. a Eliška Přemyslovna, napravo Poslední soud nad pravým obloukem, zavržení klesají do pekel. Nad portálem okna, která vedou do komory, kde jsou uloženy klenoty. Nad branou se tyčí jižní věž (završená barokní helmicí v 16.stol.).



na vnitřním triforiu



Karel IV. na triforiu



Matyáš z Arrasu v galerii na triforiu



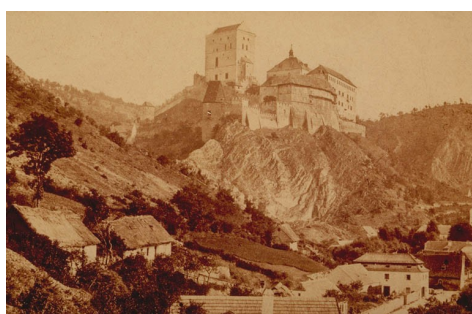
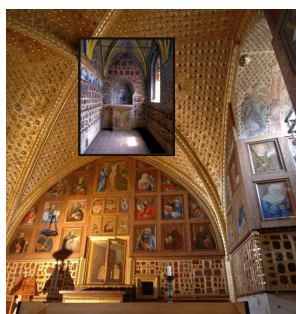
kamenné zábradlí triforia

- **Parlérovské triforium (Parléř sám sekal některé busty):** 1. přemyslovská minulost (busty přemyslovců, portrét sv. Václava odpovídá tvarům jeho lebky) 2. Lucemburská přítomnost (Jan, Karel a manželka) 3. novodobé (patroni, donátoři)

- západní polovina stavby a průčelí byla dokončena až roku 1928 Josefem Mokrem.

- Karel lpěl na tom aby jeho díla nesly jeho jméno: **Karlovy Vary** (vybudoval zde královské město a lázně), **Karlova Koruna** (dnes Radyně, hrádek u Plzně). I Nové město se mělo jmenovat po něm, ale název Karlstadt se neujal.

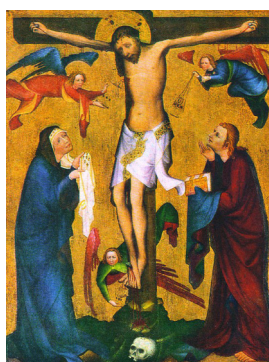
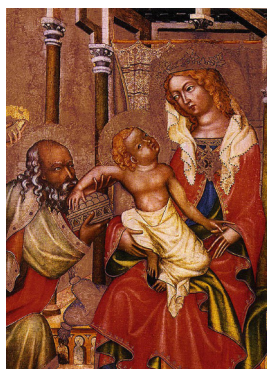
Karlštejn na Berounce (1348-57) k ochraně říšských korunovačních klenotů, pokladu, listin a relikvií byl gotickým hradní skvostem střední Evropy. Projektoval jej ještě **Matyáš z Arrasu**. Dominantou jsou dva obytné donjony. V tom hlavním, prakticky nedobytném, je krom výše uvedených cenností i **Kaple sv. Kříže** vyložená ametysty a jaspisem jako kaple sv. Václava ve sv. Vítu. Je tu **127 deskových obrazů světců a biskupů od Mistra Theodorika**, každý z obrazů byl nositel skutečných relikvií, symbolické pozadí, časté ražené zlatené ornamenty na výzdobě rouch a desek kodexů. *Výjev Klanění mystickému beránku* od Mistra emauzského cyklu. **Kaple sv. Kateřiny** v menším donjonu, rovněž s uměleckou výzdobou od Mistra emauzského cyklu i od jiných...



Malířství a sochařství a v době Karlově: - doba tzv. **mistrů**, často anonymních tvůrců, nazývaných podle jejich nejznámějšího díla. Kvůli Karlově velkolepé činnosti je pro umělce všude mnoho práce – jsou zváni zahraniční a uplatňují se i čeští.

Mistr vyšebrodského oltáře (činný 1340 – 1360):

- český malíř klasické gotiky; vůdčí osobnost evropského formátu. Poučení z francouzské a italské deskové malby syntetizoval do specifické stylové polohy. Charakteristické je architektonické členění prostoru, lineárnost, harmonická pestrobarevnost a lyrické pojetí. Pracoval pravděpodobně v Praze pro Rožmberky i královský dvůr Karla IV. Vedl vícečlennou dílnu. Hlavním dílem je **9 tabulí christologického cyklu, které si objednal Petr I. z Rožmberka pro cisterciácký klášter ve Vyšším Brodě.**



Mistr Theodorik (*1368):

- český malíř, poučený byzantskou a italskou malbou ikon (fyziognomie tváří, technika) Pro císaře Karla IV. vyzdobil kapli sv. Kříže na Karlštejně nástěnnými malbami (s fragmenty podkresby na omítce) a **130 deskovými obrazy světců a světic** (tempera na dřevě, pozadí sádrové, puncované a zlacené). **Theodorikův karlštejnský cyklus patří k vrcholům soudobé evropské malby.**



Mistr třeboňského oltáře (činný kolem 1380 – 1390):

- český malíř; vůdčí představitel české malby z počátků krásného slohu, osobnost evropského formátu. Školil se pravděpodobně pod vlivem Theodorikovým. Jeho obrazy vynikají komplikovaným vyjádřením mystické a kosmologické symboliky, složitou kompoziční výstavbou, skvělou barevností.
- Hlavní dílo: **3 desky oltáře z kláštera augustiniánů v Třeboni** (Kristus na hoře Olivetské, Zmrtvýchvstání, Kladení do hrobu, na zadních stranách figury světců a světic)



6c) Pozdně gotické umění za králů Vladislava a Ludvíka Jagellonského

- ekonomická krize počátku 15. století, husitské války a problémy konsolidace po nich, to vše přerušilo stavební ruch v prostorách paláce skoro na 80 let
- až král **Vladislav II. Jagellonský** (1471 - 1516) se mohl opět pustit do budování a přestavby, která dala paláci v podstatě dnešní podobu
- na tomto projektu pracovala řada skvělých stavitelů a umělců té doby, mj. **H. Spiess z Frankfurtu n. Mohanem** či **Benedikt Rejt**, považovaný za největšího středoevropského stavitele 15. - 16. století, jenž vynikajícím způsobem kombinoval prvky pozdní gotiky a renesance

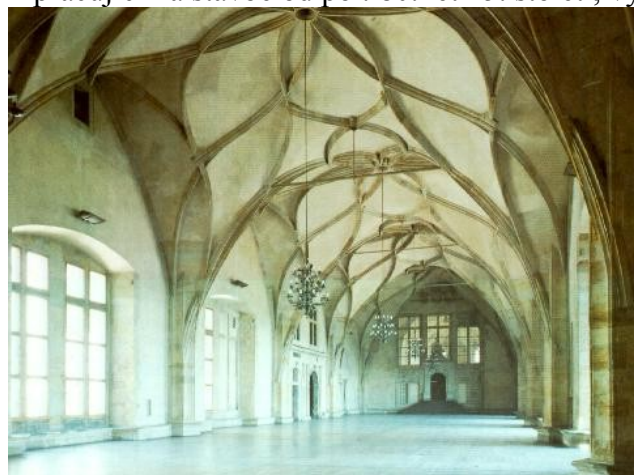
Hans Spiess:

- rozšířil Starý královský palác v západním křídle a **spojil je arkádou s katedrálou sv. Víta**
- též vytvořil **Královskou oratoř**



Benedikt Rejt:

- pracující na stavbě od pol. 80. let 15. století, vytvořil v patře hlavního traktu ve **své době největší sál ve středoevropském prostoru**, do roku 1502 užívaný jako trůnní a dnes zvaný **Vladislavský sál**: **vynikající syntéza pozdně gotického a renesančního slohu**



- i svou původní funkcí to byl sál trůnní (do roku 1502), avšak když Praha s nástupem Habsburků na český trůn (1526) postupně pozbyla rezidenční funkci, využíval se pro pořádání sněmů, slavností, korunovačních hostin, rytířských turnajů či jako prodejní místo

- **sál zaujímá plochu celého 2. patra Starého královského paláce** a je ukázkou užití originálního systému pozdně gotických síťových kleneb na osnově šesticípých hvězdic ve spojení s širokými trojdílnými renesančními okny

- Riedovým dílem jsou také tzv. **Jezdecké schody** vedoucí do Vladislavského sálu
- renesanční tzv. **Ludvíkovo křídlo** paláce - jižní křídlo vybíhající do parkánu, dnes do hradní zahrady Na valech - z tohoto křídla, kde v 2. patře byla místnost České kanceláře, provedli čeští stavové v roce 1618 defenestraci královských místodržících. Výrazným prvkem renesančního slohu jsou zde především okna, křídlo nese název podle krále Ludvíka I. Jagellonského (1516 - 1526), syna krále Vladislava II. Jagellonského (1471 - 1516)

