

17. Umění po roce 1945

- mezi dvěma světovými válkami bylo abstraktní umění (v tu dobu hlavně geometrické), ještě velmi málo známé – to se změnilo po konci druhé svět.války, kdy k evropskému centru uměl.dění **Paříži** přibývá za Atlantikem centrum v **New Yorku**, aniž by mezi nimi v tu dobu existoval reálný vztah.
- důležité pro vznik americké abstrakce ovšem byly i dvě předválečné výstavy evropských autorů (r.1936 a r.1939), založení **M.O.M.A.** (1927) a **Guggenheimova musea** (1937), dále pak vliv evropských emigrantů z řad umělců (F.Léger, M.Beckman, M.Ernst, A.Masson,atd.). V době druhé sv.války si američtí umělci osvojují výrazové prostředky blízké **surrealismu**.
- ani ve chvílích největšího rozmachu abstraktního umění v USA netvořili malíři hlásící se k tomu směru homogenní skupinu. Mnozí z nich prošli na přelomu 30.let staveništi Works Progress Administration, kteroužto organizaci založil r.1929 prezident Roosevelt na pomoc umění v krizovém období. Umělci byli nuceni zdobit zdi veřejných budov, díky čemuž se zblížili s velkými formáty a většina z nich také u nich zůstala.

a) Abstraktní expresionismus v USA, informální umění a tašismus v Evropě

ABSTRAKTNÍ EXPRESIONISMUS

- vznikl po druhé světové válce ve Spojených státech – **1.samostatným americkým uměleckým směrem**
- uměleckým centrem se stal **New York**, dalším střediskem pak **Kalifornie** a především **San Francisco**
- byl do značné míry ovlivněn společenským kontextem prožité války, který je u reprezentantů abstraktního expresionismu pozorovatelný jednak **nedůvěrou k autoritativním ideologiím a jimi prosazovaným proudům realistického umění** (obraz jako realistická prostorová iluze divákovi lže), jakož i místem zrodu abstraktního expresionismu, kterým byl New York, kde vznikla velká komunita umělců, které z Evropy vyhnala válka a totalitní režimy, které ji pronásledovaly. Spojené státy a především město New York se tak s rozvojem abstraktního expresionismu stávají centrem světového umění, za které byla dosud považována Paříž
- **vztah mezi divákem a dílem se díky velikým formátům mění** – stává se dominantním – což podporuje i forma malby, kdy **obraz nemá určený střed ani kraje**, dílo nemá vnitřní členění, ani diskontinuitu plochy. Tato technika se nazývá **over-all** a ačkoliv si ji neosvojili všichni umělci, měla dominantní postavení.
- **styl:** se vyznačuje použitím jakési **podvědomé spontánní energie**, která pomáhá utvářet dynamické a působivé dílo; **vyjádření psychických stavů, instinkt, spontánní emoce, duchovní nebo fyzická energie**. Důležitost gesta (ve smyslu akce, procesu), výrazu, exprese. Tento směr **objevoval hloubku a napětí emoci na plátně** a jeho charakteristickým rysem bylo přijímání umělce jako nekonformní individuality. Obrazy vyjadřují základní lidské pocity v objevování abstrakce ve vztahu mezi barvou a formou.

Abstrakce se brzy stala komerční - umění se stává obchodním artiklem.

JACKSON POLLOCK 1912 – 1956 - „potřebuji cítit, že jsem součástí malby“

- první, kdo na sebe upoutal pozornost (mimojiné zásluhou podpory majitelky galerie Art of this Century, zal.1942)
- narodil se do neklidných rodinných poměrů a často byl nucen měnit bydliště, přičemž jeho otec byl ustavičně nepřítomen a matka trpěla silně autoritativními komplexy. Jako většina amerických abstraktních expresionistů, tíhnul spíše k Jungově než k Freudově interpretaci psychoanalytiky. To se stalo klíčovým ve výrazu jeho díla.
- svou činností započal novou uměleckou generaci, která ztělesňovala ducha doby, jeho život je tedy pro pochopení díla klíčovým. Jeho práce byl jakýmsi druhem duševního boje a vyžadovala tedy nadlidskou duševní sílu. **Konfrontovat se s prázdným prostorem plátna a pokoušet se na něj promítnout pořádek a smysl je podle něj reprezentativní mezistupeň základní existenciální krize moderního člověka.**
- před rokem 1946 si prošel etapou surrealismu, který následně překonal; též se zajímal o indiánské primitivní umění
- po roce 1946 vytvářel **obrazy malované technikou drippingu** - lití a cákání barvy na nenapnuté plátno na podlaze - nedá se mluvit o kompozici; **obraz má charakter pole** = allover painting
- plocha budí dojem, že je segmentem nekonečného prostoru – člověk může vstoupit do obrazu a stát se jeho součástí



- **Rosenberg** vytvořil koncept „**action painting**“, který se poprvé objevil v jeho článku z roku **1952** nazvaného „The American Action Painters“. V tomto článku Rosenberg definuje malbu jako akci. **S tímto pojetím umění se Pollock výrazně ztotožnil.**

- Pollock měl celý život problémy s alkoholismem, umění se pro něj stalo způsobem vybití emocí, malovat mu umožňovalo vyjádřit svůj vnitřní vesmír, osvobodit se od svých úzkostí a hněvu. Zabil se při autonehodě se svou milenkou a její přítelkyní.



WILLEM DE KOONING 1904-1997

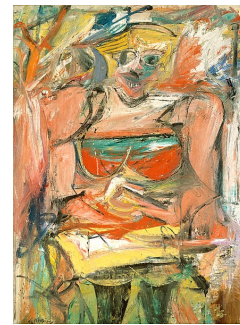
- je více expresionistický než abstraktní, v jeho tvorbě převládají tvary, které jsou znakem viděné reality - malba u de Kooninga představovala silné vrstvy barvy energeticky rozetřené po plátně postupně ve vyváženosti figurace i abstrakce



Marilyn Monroe



Cyklus „ženy“



MARK ROTHKO 1903-1970

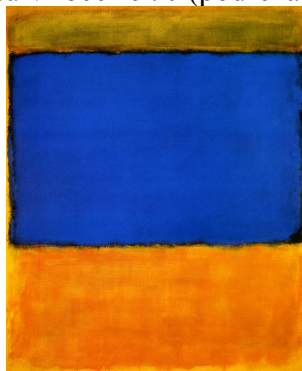
- narozen v Rusku, s rodiči v roce 1913 emigroval do USA, žid, původně Rothkowitz, kvůli strachu z deportu do válečné Evropy si změnil jméno

- jako malíř byl v podstatě samouk, k abstrakci se stejně jako k filosofiím Dálného Východu dostal v roce 1945

- poté začal ze své tvorby eliminovat jakýkoliv intelektualismus - oprošťuje své obrazy od symbolů a tvarů, nechává působit sílu barvy a vytváří tak ve svých dílech vysoce spirituální atmosféru (dělal obrazy i pro kostely)

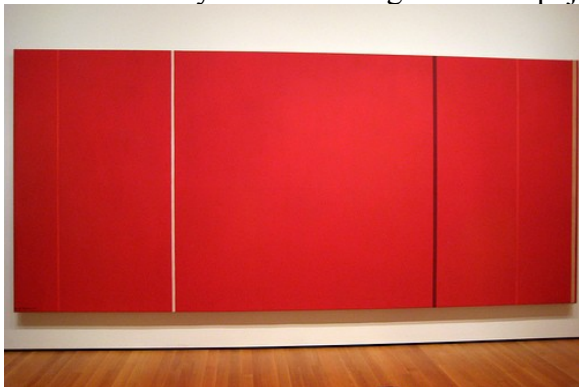
- dělal obří barevná pole, barvy do sebe vodově přecházejí - **jeho plátna jsou tak velká, aby v nich mohl být člověk „uzavřen“** - doporučoval vzd. od obrazu 46 cm, ze kterých měly být jeho obrazy prohlíženy, aby byla zachována jejich intimita, aby byl divák ohromen a přenesen do světa neznáma. Jednoduché barevné kompozice působí dojmem, že obsahují zvláštní hlubokou pravdu, jakoby byly **výsledkem dlouhé a namáhavé meditace – colorfield**. Rothkova plátna bez určitých forem představují pravé učení abstraktního expresionismu - přímou odpověď na nerozlušitelné tajemství lidské duše.

Mark Rothko spáchal sebevraždu v roce 1970 (podřezal si žíly).



BARNETT NEWMAN 1905–1970

- mistrem v objevování prostorových efektů a bohatých barev, jeho umění je nekompromisně abstraktní a zároveň obsahuje silné emoce
- tvořil obrazy vždy s vertikální čarou, která vypadá jako zip - **monochromní pole rozdělené jedním nebo více pruhy**. Uspořádání pruhů podněcuje diváka, aby se soustředil na prostorový zážitek čisté barvy. **Skrze viditelné se snaží ukázat nekonečno**.
- byl hlavním hybným článkem při vzniku hnutí abstraktního expresionismu na počátku 50. let, nicméně i když v počátcích skupiny abstraktní abstrakce hrál velmi významnou roli, byl kritiky příznivě přijat až po desetiletích neúspěchů
- v 60. letech byl otcovskou figurou nastupujících minimalistů - minimalistická socha „zlomený obelisk“



SAM FRANCIS 1923–1994

- po zranění v druhé svět. válce se při léčbě začal věnovat malbě, takže po vyléčení začal studovat a odjel i do Francie, kde se seznámil s dobovým tachismem, jinak inspirován i Rothkem a mimo jiné japonským abstraktním uměním a zenem
- jeho práce nejsou bezprostřední, nýbrž metodicky komponované – utvořil osobitý styl
- jeho obrazy plné intenzivních barev neobsahují pohled na reálný svět, ale zprostředkovávají určitý pocit, pohyb a atmosféru
- Sam Francis o své tvorbě tvrdil, že byla ovlivněna kalifornským sluncem a Monetovými lekníny
- plátno pocákáno barevnými skvrnami; velké plochy bílého plátna ponechány bez dotyku; litá barva



INFORMEL = ART BRUT

- = **umění v původním surovém stavu** – spontánní, neškolené umělecké projevy, dětská tvorba; umění prehistorických nebo primitivních národů, umění duševně chorých, ... = nezávisle na regulích uměleckého světa; označení, jak vidno, vzniklo ve Francii
- měl bourat koncepty tradičního umění i kompozice, byl **spontánní, iracionální a svobodný** – svým způsobem vycházel z nespoutané dynamiky amerického abstraktního expresionismu. Byl protikladem přesného geometrického umění, inspiraci nacházel v expresivních impulsech umělcovy mysli, což bylo inspirováno automatismem surrealistů. Informel si nade vše cenil své bezprostřednosti, vitality a nezkaženosti – jako umělecká díla byla často vystavována i plátna šilenců či dětí.
 - informel je umění netvárnosti - silné vrstvy barvy s kousky omítky, rozdrčeným mramorem, pískem i sádkou působí hrůzným napětím. Umělec pracuje s barvou jako s blátem, všemožně ji míchá a kupí vrstvy na povrchu plátna v hrůzně životnosti. Barevná hmota pak na plátně zobrazuje širokou škálu pocitů, vidin samoty, odcizení, hněvu, hrůzy a zničení časem.



JEAN DUBUFFET 1901-1985 - představitel informelu, to on sám si ho označil jako art brut (ten, co jsem byla na jeho výstavě)

TAŠISMUS – TACHISMUS (fr.tache – skvrna)

= směr v nefigurativním malířství a grafice 50. let 20. stol. Zejm. ve Francii. Vznikl v Paříži po druhé světové válce. Zdůrazňoval spontánnost malířské akce, projevující se např. automatickým kladením barevných skvrn a linií bez promyšleného záměru. **Automatismem byl blízký surrealismu a spontánností akční malbě.** Malíři vytvářeli barevné skvrny v širokých tazích štětce, barva byla nanášena na plátna přímo z tub a rozmazávána ve spontánních tvořivých impulsech. Obrazy mluví novým uměleckým jazykem, zachycují náhlou dynamiku a bezprostřednost. **Tachismus se stává evropskou obdobou americké akční malby.**

Díla umělců tachismu nezachycují žádná konkrétní témata, spíše jako známé Rorschachovy testy vyzývají k zamyšlení a odrážejí konkrétní pocity či podvědomí diváka, který v nich hledá odraz vlastní fantazie.

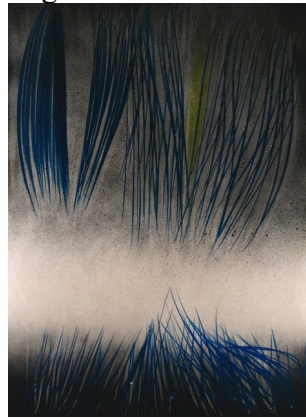
Tachisté malovali proto, aby ve svých malbách viděli věci, ne proto, aby malovali věci, které vidí.

HANS HARTUNG 1904-1989

- Němec, představitel tašismu, po válce žil ve Francii.

- Hartungovo silné a výrazné umělecké podání je typickým příkladem spontánní a intuitivní tvorby. Princip Hartungova umění spočíval v tom, že ani malíř sám po začátku práce nevěděl, jak bude vypadat konečné dílo, a nechal se zcela unášet hlubokými emocemi, které tak vlastně v obraze popisovaly jeho duševní stav.

- drsné a dramatické linie černé barvy dominují neurčitému bledému pozadí.. Hartungova plátna, jednoduše pojmenovaná **T** (tableau – obraz), se vyznačují abstraktní malbou, v níž se prolíná monochromní podklad s kaligrafickými znaky a barevnými šrafovanými skvrnami. Kaligrafie tvořená svázanými spopy čar uspořádaných křížem přes sebe vyzraňuje sílu a energii.



b) Pop-art a Nový realismus

- inspirován moderním konzumním životem - dělá reálnější obraz svého století

Výrazem pop-art se dnes označuje celý úsek realismu té doby, jehož zrod souvisel s objevením nového smyslu pro moderní velkoměstskou průmyslovou společnost. Název **POPULAR ART** vznikl v **Anglii**, ale jeho zkrácenina **POP-ART** se nakonec užíval hlavně v **USA**. V Evropě se spíš používal název **NOVÝ REALISMUS** nebo **NOVÁ FIGURACE**, což se transformuje až do hyperrealismu v 2. polovině 60. let.

Dobová situace: v 50. letech se již euroamerický prostor vzpamatoval z války a nastává doba konzumu. V umění je dominantní abstrakce. Je to podmíněno i ideologicky, neboť realismus bývá často spojován s uměním diktátorských režimů. V Evropě je to spíš abstrakce malovaná (vládne polarita mezi abstrakcí geometrickou nebo organickou). V Americe je to takzvaná **akční malba**.

Vznik a vývoj: Mladší umělci reagují na významově vyprázdněné akční a abstraktní malby, které se staly snobským uměním pro umění a kterým vytýkají nedostatečný kontakt s realitou. Vracejí se k předmětnosti – **inspirují se soudobým moderním konzumním životem** – lacinými plakáty, masovými výrobky, karikaturami, vlajkami, komiksy – **dělají reálnější obraz svého století. Pop-art nevzniká z jednoho centra, ale současně na různých místech (GB,FR,USA),** zato všude zhruba ve stejné době let **1950-55.**



Postupně jeho jednotlivé proudy sílí a vzájemnou konfrontací přibližují. Velký průlom pak nastane kolem roku 1960, kdy už má tento proud značnou sílu a začíná strhávat i další lidi.

Pop-art působí dvojznačně - je to šťastná a pozitivní tvorba oslavující život, hojnost a pokrok (jak to dělal Devětsil obrazovými básněmi), a **zároveň někdy chtěně i nechtěně upozorňuje na povrchnost a prázdnotu konzumních hodnot.**

Pop-art se stal velmi populárním a nakonec většinou komerčním.



- podle pop-artu v umění nemá smysl hledat pocity - právě tak jako v běžném bezvýznamném scénáři života člověka šedesátých let - pop-art hledá kontakt umění s okolním světem, tematicky je zaměřen zejména na prostředí velkoměsta (tzv. velkoměstský folklór), zobrazuje člověka zahrnutého prvky konzumní technické civilizace, masovými médii a standardním zbožím, využívá prvky reálných předmětů, odpadů, popřípadě je zobrazuje a povyšuje na nové symboly a vytváří obrazy přístupné pro všechny, ne jen intelektuálům. Pop-art je svým pojetím ironizující, provokující, kontrastující i poetizující.

◀ programovým obrazem hnutí se stala koláž RICHARDA HAMILTONA (GB): *Co vlastně dělá naše dnešní příbytky tak odlišnými a sympatickými?* – motivy na obraze kulturista, zpěvák popmusic,...

BRITÁNIE

Roku 1955 poprvé použil anglický kritik Lawrence Alloway výrazu **popular art** (lidové umění) Označil tak díla umělců sdružených v **Institute of Contemporary Art**, kde byl tehdy ředitelem. Tito umělci, mezi nimi Richard Hamilton, Peter Blake, pěstovali realistickou koláž. Z těchto umělců se v rámci Institute of Contemporary Art tak postupně formuje malá neoficiální skupina **Independent Group**, jež sehrála při zrození britského pop-artu historickou roli:

Britský proud pop-artu vzniká působením umělců z této skupiny (**Hamilton, Paolozzi, Banham, Mac Hale, aj.**), kteří ve své tvorbě dávali najevo, že k moderní velkoměstské kultuře patří i technika, film, reklama, sci-fi, hudba.

V roce 1956 pořádají výstavu *Tohle je zítřek* (ve White Chapel Art Gallery) a předvádějí svá díla obracející pozornost na masovou kulturu. Mezi jinými tu už byla Hamiltonova koláž: *Co vlastně dělá naše příbytky tak odlišnými a tak sympatickými?* – soubor jejich prvků (od magnetofonu po svalnatce) už patří jazyku, kterým bude mluvit pop-art.

RICHARD HAMILTON - je považován za **zakladatele britského pop-artu**. Inspirován Duchampem. Pro své obrazové kompozice používal fotografii a od konce 60. let se inspiroval comicsem, což později převzal americký pop-artista Roy Lichtenstein. Jeho nejznámějším dílem je slavná koláž: *Co vlastně dělá naše příbytky tak odlišnými a tak sympatickými?* (1956).

FRANCIE

Hlavní část francouzských umělců se v 50. letech zabývala abstrakcí a řešili jen, zda je lepší ta organická nebo geometrická. Skoro nikdo nezpozoroval, že bokem a jakoby potají se vyvíjela tvorba několika osobností, které později vytvořili jádro skupiny **tzv. NOVÝCH REALISTŮ:**

Už od roku 1949 zde přitom **RAYMOND HAINS** a **JACQUES DE LA VILLEGLE** pracovali s potrhanými pagáty. Kromě nich tu bylo ještě pár jiných umělců, kteří nedělají přímo pop-artově, ale mají k tomu blízko. **Roku 1957** Hains a Villegle své **potrhané plakáty veřejně vystavují**. Postupně, kolem roku 1958, se tyto různé individuální cesty sbíhají a připojují se k nim další lidé. **JEAN TINGUELY** vytváří svůj **stroj *Hold New Yorku***.

V roce 1960 se v Paříži formuje **skupina nových realistů** (mj. **Daniel Spoerri**, **Martial Raysse** aj.) - tvoří předmětné či figurativní umění, ale ne v tradičním duchu realismu nýbrž pomocí montáže, asambláže, serigrafické a fotografické metody – pop-art.

DANIEL SPOERRI – „*krásné jako šicí stroj na operačním stole*“ (1966) - zbytky z oběda, jenž jedl s přáteli přilepené na desku stolu a pověšené na zeď jako obraz, což připomíná spíš dadaismus, ale je to i návrat k předmětnosti – k novému realismu. **Předměty vypovídají samy o sobě.**



USA

Ve USA prošlápl cestu k pop-artu **ROBERT RAUSCHENBERG** – největší otec amerického pop-artu.

ROBERT RAUSCHENBERG 1925-2008

- začínal jako průměrný malíř expresivní abstrakce. O to lépe pochopil, jak je soudobá populární akční malba obsahově vyprázdněná (dělala se už dlouho a idea, kterou do ni vložil Jackson Pollock v roce 1947 už vyprchala, z akční malby se stala estetická záležitost). Rauschenberg tak od roku 1950 kriticky vystupuje proti ideově vyprázdněné akční malbě.

- roku 1952 udělal první **combine painting** – **na obraz akční malby přilepuje různé běžné všední předměty a „dodává mu tak obsah“, naplňuje jeho „prázdnotu“**. Myslí to pochopitelně ironicky – nejde mu o naplnění malby obsahem, ale o kritiku jejího prázdna. Tato **technika koláže a asambláže** se stane jeho oblíbeným výrazovým prostředkem – je označován a neodadaistu.



◀ **Odaliska** (1955-58) – Odaliska je název pro otrokyni v tureckém harému – do polštáře zaražený podstavec snad symbolem souložce, na podstavci pak bedna polepená plakáty na nichž jsou ženy a na bedně je vycpaná slepice – symboly neužívaného ženství??

Černý trh (1961) ▶

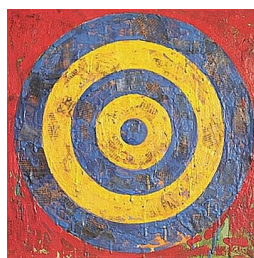
akční malba je polepená denními předměty (dostává tak opět „smysl“) a navíc je šňůrou spojená s kufrem na zemi – spojuje tak lidem odcizenou akční malbu s reálným světem.



Kolem roku 1958 se Rauschenberg v New Yorku setkává s **Jasperem Johnsem**, který také tvoří pop-artově. Vzniká z nich silné tvůrčí duo. Jejich tvorba strhává další mladé umělce (Wesselmann, Oldenburg, Segal,...) a pop-art se v Americe rozjíždí naplno.

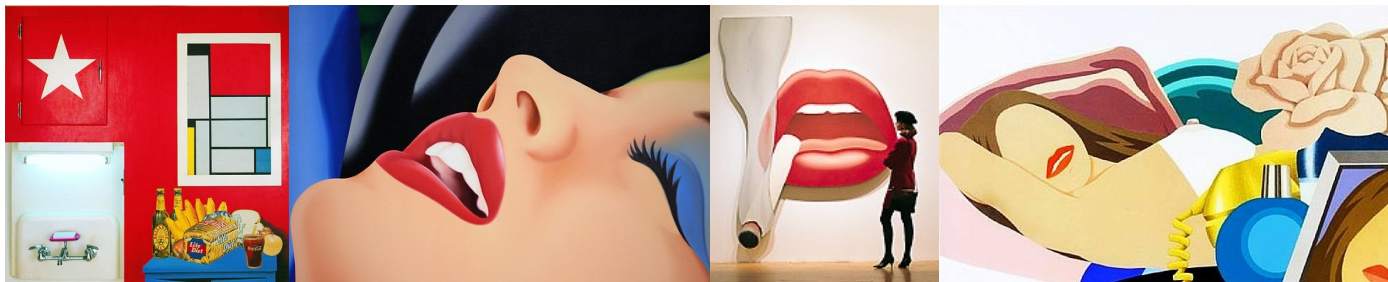
JASPER JOHNS 1930 - jeden z duchovních otců pop-artu

- původně tvořil akční malby. Odvrátil se ale od nich a naopak tvoří „předmětnou malbu“. Je ovšem velice zajímavý výběr objektů této předmětné malby – dělá „odosobněnou“ malbu banálních, ale často významově nabitých věcí – v letech 1955-60 maluje vlajky USA, terče, série číslic, mapu spojených států. Jeho „vlajky“ byly **důležité pro rozvoj minimal artu**.



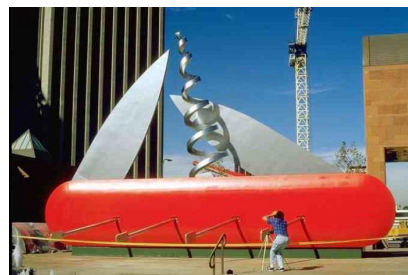
TOM WESSELMANN 1931-2004

- má ve svých dílech typické atributy amerického spotřebního života, např. ženský akt v reklamní stylizaci, popelník s nedopalkem cigarety, koupelna atd. Nejslavnější dílo *Velký americký akt* (1960) provedl v několika variantách.



CLAES OLDENBURG 1929

- dělá **obří nadživotní makety všedních předmětů**, čímž navozuje silný pocit jejich odcizení (*Obří hamburger*, 1963).



ROY LICHTENSTEIN 1923-1997 - jeden z hlavních představitelů pop-artu

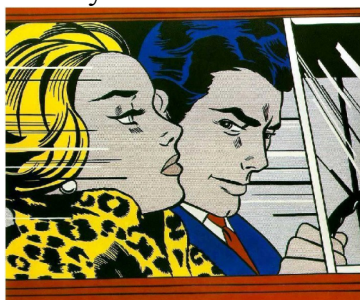
Klasickou malbou dělal přes celé plátno obří zvětšeniny komixových polí – *modelem pro jeho realistickou malbu je poličko komixu*.

Zvětšeniny jsou dokonalé – i se zvětšeným rastrem a dialogy, neosobními černými čarami a barevnými puntíky užívanými pro tištění barev na levném papíře - **monumentalizované fragmenty komikových seriálů** - dramatické banality.

Tyto jeho mega-malířské komiksy jsou v celém pop-artu vlastně nejparadoxnější, protože v žádné knize či publikaci nemohou být věrně reprodukovány - zmenšením se prakticky stanou nerozeznatelná od svého komiksového vzoru.

Lichtensteinovo slavné užití komixu se stalo pro pop-art typickým, Lichtenstein totiž otevřeně používal prvky masové kultury, industriálního prostředí i směsici ironie a parodie.

Svým uměním se přitom ale nesnažil o komentování a kritiku stavu společnosti, chtěl ukázat nové pojetí estetiky USA 60. let



ANDY WARHOL 1928–1987

Narodil se v rodině stavebního dělníka a emigranta z Československa Ondřeje Warholy a jeho ženy Julie. Jeho původní jméno je Andrew. Původně byl uměleckým návrhářem a komerčním výtvarníkem. Na konci 50. let začal malovat.

Popularitu získal roku 1962 když na výstavě *The New Realist* vystavil *sítotiskové obrazy Campbellových polévkových konzerv, lahví coca-coly, dřevěných replik krabic od mýdla Brillo a dolarových bankovek*.

V roce 1963 začal s masovou produkcí sítotisku, vytvářel série nekonvenčních portrétů slavných osobností (*M. Monroe, Mao-Ce-Tung*)

- v létě 1966 se jeho film *Chelsea Girls* stává prvním undergroundovým filmem v komerčních kinech

- na výstavě Expo 67 v Montrealu Warhol vystavuje šest autoportrétů a v srpnu téhož roku přednáší na různých kalifornských univerzitách.

- v sedmdesátých a osmdesátých letech Warholův status mediální hvězdy neobyčejně vzrostl a Warhol často využíval svého vlivu k podpoře mladých umělců; začal vydávat časopis *Interview*, jehož první číslo vyšlo v listopadu 1969, a pracoval na psaní divadelních her - jeho hra nazvaná *Vepřové* měla dokonce premiéru v Round House Theatre v Londýně

- po sedmi letech začal Warhol znovu malovat, a to hlavně portréty celebrit

Pozornost vzbudily jeho experimentální filmy, vyznačující se dějovou negací, absencí střihu a dlouhým statickým snímáním lidských činností nebo osob či věcí (*Spánek, Polibek, Jídlo, Empire*). V dalším období se zaměřil na realistické zobrazování erotických scén ve stylu *cinema direct* (*Můj miláček, Hedy, Dívky z hotelu Chelsea, Osamělí kovbojové*). Koncem 60. let svěřil realizace filmů v rámci své tvůrčí

“továrny” (Factory) svému asistentovi Paulu Morrisseyovi (* 1938, *Tělo, Bahno, Revoltující ženy, Žár*). Svým dílem a svými postoji vytvořil model umělce jako neosobní, dokonce prázdné figury, která může být přesto slavnou hvězdou.

FLUXUS, AKČNÍ UMĚNÍ

Yves Klein – fotomontáž *Skok do prázdna* (1960) = **silný podnět body-designu**.

FLUXUS (lat. *proud, tok, rozplynutý, rozteklý*) = volné mezinárodní sdružení umělců a skladatelů založené r. 1960 v **New Yorku**. Nejsilněji působilo v 60. letech. Spojovalo akčního umění, happeningy, divadlo, cirkus, hudebních klauniády. Pořádalo manifesty, koncerty na různých místech ve světě (v roce 1966 v Praze, ve spojení s Chalupeckým a Knížákem). Jeho představitelé hlásali **nové mýty pro život i umění**. Členové: **Joseph Beuys, John Cage, Milan Knížák, Robert Rauschenberg, Spoerri, Yoko Ono, Ben Vautier, Nam June Paik**.

- impuls ke vzniku hnutí dalo dílo MARCELA DUCHAMPA tvořícího za hranicemi malby a experimentální hudba JOHNA CAGE (s nímž se přátelil Rauschenberg)
- toto nové umělecké hnutí spojovalo estetické nauky, které v té době vznikaly na třech kontinentech (Amerika, Evropa, Japonsko)
- tyto nauky se skládaly především z principů dadaismu, Bauhausu a zen-buddhismu a předpokládaly fúzi a kombinaci všech médií a uměleckých disciplín- hudby, jevištního a vizuálního umění a literatury.
- dá se říci, že Fluxus předpovídal vývoj avantgardního umění následujících čtyřiceti let
- tvořili objekty a performance, které mají znaky minimalismu, ovlivněné vědou, filosofií, sociologií
- 60. letech 20. stol., když bylo hnutí Fluxus na vrcholu, umělci z celého světa společně pracovali na různých spontánních uměleckých akcích
- v dnešní době již není Fluxus nadále považován přímo za umělecké hnutí, nicméně přetrvává jako umělecký pocit, který je definován spojením radikálních společenských postojů a stále se vyvíjejících estetických nauk
- byli původně považováni za mezinárodní sdružení vtipálků, dnes vnímáni jako radikální vizionáři snažící se o politické, společenské a estetické změny vnímání lidstva

Milan Knížák (1940) akční umění 60. let; vyvolání akcí a konfliktů; snaha překročit hranice v oblasti společensko-politické

JOSEPH BEYUS 1921-1986

- Němec. **V 60. letech** nalezlo jeho dílo úzké spojení s hnutím Fluxus. Svými akcemi a performancemi (*Sibiřská symfonie, Jak vysvětlit obrazy mrtvému zajíci*) došel k vlastním, osobitým formám tvorby. **V roce 1970** v Edinburghu spojil akci poprvé s přednáškou = **forma živého uměleckého díla** – několikrát to pak zopakoval. Nejznámější je jeho *Kojot*, kdy strávil týden v galerii s divokým kojotem. Předmětem tohoto happeningu bylo odstranit trauma zapříčiněné neshodami mezi průmyslovým světem bílých lidí a Indiánů, pro které je kojot posvátným zvířetem.

Od konce 60. let propojoval umění s politickými a sociálními myšlenkami a veřejně se angažoval. V roce 1973 založil Free International Academy for Creativity and Inter-Disciplinary Research (Svobodnou mezinárodní univerzitu) Vytvořil **teorii sociálního díla** = dílo zasahující do běžného života (sázení dubů). 1976 úspěšně reprezentoval Západní Německo na Benátském bienále environmentovou prací *Tramvajová zastávka*.



je jedním z hlavních představitelů konceptuálního umění, ve kterém je každodenní život kreativním procesem, v němž se každý může stát umělcem. Chopil se pozice šamana společnosti a jeho úmyslem bylo zahnat krizi lidstva vzniklou z neshod mezi uměním a vědou. Aby našel společné prvky, tvořil objekty a scénáře, které měly šokem působit na intuici diváka.



d) Minimal art, Land art, antiforoma a Arte Povera

MINIMALISMUS

- minimal art - hnutí v americkém výtvarném umění od 60. do pol. 70. let; někdy také zvané jako ABC art, reduktivismus nebo rejective art
- mezi základní předpoklady minimalismu patří eliminace zobrazení i stop osobního dotyku umělce, soustředění na základní, většinou pravoúhlé tvary, v malířství absence iluzivního prostoru, v sochařství nepřítomnost podstavce, **důraz na materiálové kvality**
- umělecký směr snažící se snížit na minimum počet barev, hodnot, tvarů linek nebo textur
- nesnaží se reprezentovat nebo symbolizovat žádný jiný objekt nebo zkušenost
- umělecké dílo je ostříháno na minimum, reduktivní tendence, díla nemají rozpoznatelný osobní rukopis
- oproštění od všech náhodných příběhů a subjektivních hledisek
- ruší organickou výstavbu sochy - socha nemá centrum, jádro objektu - je to série objektů, jedna věc za druhou; pravoúhlé tvary v sériích
- jednoduchost, nudnost, velkorysost - zen
- výstava 1966 v NY - Primární struktury
- předchůdci minimalismu jsou pováleční američtí umělci B. Newman, A. Reinhardt a D. Smith
- hlavní představitelé C. Andre, D. Flavin, D. Judd, S. Le Witt, R. Morris, R. Serra, F. Stella

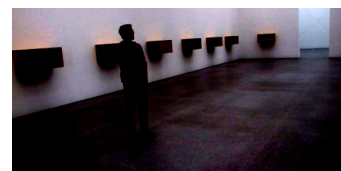
FRANK STELLA 1936

- práce odmítají jakékoli symbolické odezvy k vnějšímu světu, totální odříznutí od souvislostí a kontextů
- symetrické, čistě geometrické věci, nelze dosadit žádný pocit, ani paralela s přírodou
- ne podle pravítka - chvějivá čára
- tvarovaná plátna nejdříve do tvarů písmen, pak do složitějších, pak se začali prolamovat to prostoru
- Stella bývá často považován za předchůdce minimalismu - jeho práce vedly k tomu, aby bylo do Musea Moderního umění v New Yorku přijato celkem šestnáct nových amerických malířů
- od 80. let Stella vytvořil řadu rozměrných prací pro veřejné prostory, které potvrdily Stellův zájem o architekturu
- tvorba Franka Stelly je ovlivněna minimalismem i abstraktním expresionismem - minimalismem v použití materiálů a abstraktním expresionismem v použití barev
- jeho neobvyklé zpracování témat se stalo vzorem pro mnohé mladé umělce nastupující generace
- Stella vytváří masivní nástěnné reliéfy v trojrozměrných abstraktních tvarech, které výrazně pochybují o tradičním pojetí reliéfu a plastiky - do Stellova širokého okruhu tvorby patří mimo jiné také vysoce inovativní tisky obrovských rozměrů, Stella často také pracuje na neobvykle tvarovaných plátnech, ale také jasně omalovává rozměrné hliníkové konstrukce
- jeho díla vyzařují umně dosaženou rovnováhu, svobodu projevu a vyjádření, a jeho hrubé křivky a jejich zbarvení vytváří dojem pohybu, dynamiky a kontrastů



DONALD JUDD 1928

- série „regály“ - svislé uspořádání kvádrových krabic připevněných na zeď - nejsou postavené na podlahu a není tam sokl - nejsou ani sochou a ve skutečnosti mají blíž malbě
- redukuje umělecké dílo na jeho elementární podstatu = kvádr; dřevo, kov - industriální materiály; věci jsou hodně o povrchu



BERNETT NEWMAN (1905-1970) abstraktně-expresionistický malíř a minimalista
minimalistický objekt **Zlomený obelisk** – bronzová pyramida na jejíž špičce „balancuje“ egyptský obelisk obrácený špičkou dolů –balancují špičkou na špičce



ANTIFORMA - ROBERT MORRIS

- napětí mezi materiálem a přísnou strukturou; pro dřevo je přirozenější, když je jen deska
- minimalismus znásilňuje přirozenost materiálů - je potřeba materiál osvobodit
- velké množství bavlny a filcu naházel na jednu hromadu a zatížil betonovým kvádrem - což je ale minimalistický objekt

LAND-ART

- land-art vzniká v polovině 60. let; v různých podobách se s tímto nevšedním experimentálním uměleckým směrem můžeme setkat i dnes
- obor konceptuálního umění
- umělec zkoumá vyjadřovací prostředky a funkce, odmítá tradiční metody
- díla provedená na zemském povrchu v souladu s minimalistickými principy; díla vystavená v přírodě nebo na veřejných prostranstvích budí pozornost svými rozměry, hrou s rozmanitostí tvaru a často i svým politickým postojem
- je výsledkem odmítání procesu komercializace umění a reflexe přírody a země jako daného prostředí lidské existence
- realizován formováním přírodních či civilizačních útvarů s odkazem k prehistorickým výtvorům mýtických civilizací
- nejvýznamnějším prostředkem k vyjádření umění se stává veliký kus látky, do kterého umělec balí objekty svého zájmu a naznačuje tak divákovi jiné pohledy na vžitě umění

ROBERT SMITHSON 1938-1973

- snažil se o představení funkce umění v opravdovém životě a prostředí; vytvořil finančně nákladné a masivní konstrukce hlavně v západních Spojených Státech; vztah mezi land-artem a minimalem
- přirozeným a základním prvkem pro Smithsonovo umění je fakt, že jeho díla podléhají erozi a nepřízní počasí
- monumentálnost Smithsonových prací se nejlépe obhlížela ze vzduchu, jeho snaha o pompéznost se mu však stala osudnou - Smithson byl zabit po pádu helikoptéry při vzdušné prohlídce svého díla ve stáří 35 let
- *Spiral jetty* 1969 - spirálové molo, na březích Velkého solného jezera v Utahu; dnes hladina stoupla; odkaz na vír, který běží od mytického kanálu, který přivedl z moře tu slanou vodu

CRISTO JAREČEV 1935

- zahalení budov do silného plátna, přechodná proměna budov, mostu v umělecké dílo; dočasné projekty - potřeba množství lidí - kolektivní paměť

ARTE POVERA - "chudé umění" - které používá nemalířské materiály, monochromy a podobně

