

## 16. Hlavní tendence architektury v první polovině 20. století

- moderna: School of Art Glasgow - Charles Renie Mackintosh, velká okna, jednoduchost
- O. Wagner: manifest moderní architektury: funkce + konstrukce + poezie (Otto Wagner: Rakouská poštovní spořitelna okolo 1910)
- přelom století: secese - H. Maria Olbrich: pavilon Vídeňské secese (vystoupení), pak hledání východisek moderní architektury

### a) Purismus, funkcionalismus, nová věcnost

Společným rysem dílčích směrů moderní architektury 20. a 30. let bylo odmítnutí dekoru v jakékoliv podobě a **prosazování čistých geometrických forem** odvozených jednou z konstrukce (konstruktivismus), jindy z účelu, nebo ze zcela abstraktních teoretických úvah.

### PURISMUS

- a) **historický purismus** – v obnově památek v 19. st. – lpění na přísné slohové čistotě Viollet-le-Duc (Mocker) x v opozici vůči analytické památkové metodě Aloise Riegera a Maxe Dvořáka.
- b) **Moderní purismus – umělecký směr. 1. pol. 20. st. – úsiluje o stylovou čistotu umělecké, zejm. architektonické tvorby**

Výsledného uměleckého díla má být dosaženo co nejmenšími prostředky

- tuto tendenci můžeme vysledovat v různých projevech, které se od sebe odlišují (Adolf Loos, Le Corbusier)

- 1920 manifest *Après le cubisme* - Le Corbusier a Ozenfant – strojová estetika purismu – Le Purisme – v časopise L'esprit Nouveau

Le Corbusierovu rannou tvorbu lze označit za purismus, později však svou myšlenku rozvíjí do funkcionalismu, jehož je hlavním představitelem

- z purismu se vyvíjí i ruský konstruktivismus

### ADOLF LOOS (1870 v Brně – 1933)

Syn kameníka, průmyslová škola v Liberci, technika v Drážďanech, 1893 - odjel do USA – seznámil se s prací Sullivana (jeho článek *Ornament in architecture* ovlivnil Loos v článku Ornament a zločin) i chicagskou školou

1896- vrací se do Vídně

#### vztah k ornamentu:

**1900** – bajka o chudém boháči namířená **proti Gesamtkunstwerku** – vylíčil v ní osud bohatých obchodníků, kteří si objednali od secesního architekta projekt „totálního domu“ - včetně vnitřního zařízení, ale i oblečení jeho obyvatel – terčem byl Henry van der Velde i Olbrich ► Loos velmi kritizoval secesní umělce, protože se v jejich stavbách špatně žilo - **architekt má zařizovat dům pohodlně !!**

**1908(13)** uveřejnil článek **Ornament a zločin** (Řeči do prázdna) - o ornamentu tvrdí, že **je pouze projevem doby, která se změní** - odmítal vytváření ornamentu : ornament je plýtvání a zkracuje životnost věcí, neboť věc s nemodním ornamentem lze vyhodit.

- připouštěl eklektické přisvojení archeologického ornamentu (Loos připouští ornament antický – hlavně u věcí, kt. mají dlouho sloužit) **X odmítal vynalézání moderních dekorací**

- uznával oprávněnost ornamentu, ale nehodlal ho navrhovat

#### charakter tvorby:

- Loos tvrdil, že architekt byl z definice „architekt“ vykořeněn, stejně jako už není měšťská buržoazie aristokratická – (kritizoval nové paláce lemující vídeňský RING, tvářící se aristokraticky a vznešeně X jsou jen majetkem realitek s množstvím podnájemníků )

Řešení dilematu tvorby popsal ve svém článku Architektura – nejmodernější stavební úlohy jsou více záležitostí stavby, než architektury – tedy jenom malá část architektury spadá do umění – všechno ostatní, co slouží určitému účelu musí být z umění vyloučeno - **tvrdí, že architektura není umění, ale služba:**

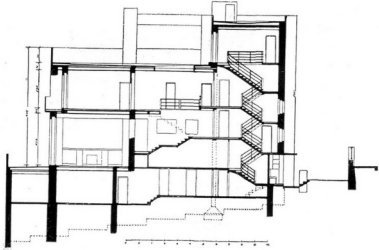
**architekt je zedník, kt. umí latinský**

- veškerá kultura pro něj závisela na určité kontinuitě s minulostí – v konsenzu týkajícího se daného typu **X nemohl přijmout romantický názor, že existuje nadaný jedinec, který překoná historické limity své**



**epochy** (místo „skvělému“ dekorovanému designu dával přednost anonymnímu obleku) – preferoval anglosaský předmět spontánně vyráběný průmyslem založeným na řemesle.

- jeho cílem bylo **zkombinovat informální pohodlí anglosaského interiéru s ambicemi klasické formy.**  
- **základním rozporem v jeho díle a zároveň charakteristikou je: pohodlná rustikálnost a přísná monumentálnost** ► je především TRADIČNÍ a protože klasická tradice již není, je pak PRAGMATIK  
- prostor stejně jako stěny (často dělal vestavěný – pevný nábytek ) patří architektovi – nábytek ať si každý obstará dle své libosti



- **raumplan jako architektonická strategie** - plán objemů – složitý systém vnitřní organizace – vrcholí v domech s různou úrovní podlah [ - inspirovaný Muthesiovým novogotickým nepravidelným plánem; nejčitelněji se Raumplan projevuje v řezu – **dynamicky pulzuje dle potřeby prostoru** ]

Do roku 1910 – pracoval na návrzích interiérů – z tohoto období 1907 je **Kartner bar (Americký bar)** – čistá forma, luxusní materiály

1910 - **Steinerův dům** (dva obr.dole vpravo)

1911 – **obchodní dům Goldman&Salatsch** (v centru Vídně - císař obývající sousední Hofburg prý nechal v místnostech s výhledem na Loosův dům zatáhnout závěsy, aby se na tu hrůzu nemusel dívat.) - kritiky přirovnáván ke kanáldeku

1920-1922 hlavní architekt stavebního oddělení vídeňského magistrátu – uplatňoval Raumplan -obytné domy Heuberg

1923 projekt vily na Lidu v Benátkách – nejyričtější výraz raumplanu – později se pro Le Corbusiera stal typickou formou pro kanonicou puristickou vilu v Garches (1927)

1926 – dům Tristana Tzary

1930- **Mullerova vila**

1931 - Winternitzova vila ( Praha – Smíchov)



**Americký bar**



**Goldman&Salatsch**



**Steinerův dům**



**Mullerova vila**

Odkaz Loose – velký vliv na pařížskou avantgardu ( okruh okolo L'Esprit Nouveau ) - 1920- Le Corbusier přeložil Loosův Ornament a zločin do francouzštiny

- Loos měl vliv na zjemnění typologického programu purismu

- Loos je v podstatě konzervativní architekt, nikoliv funkcionalista

## **FUNKCIONALISMUS**

- **termín občas spíše vyjadřuje program než funkci** (- Bílý funkcionalismus : mýtus – funkcionalisté měli rádi barvy)

- stavby industriální poskytovaly funkcionalistům možnosti vyjádření, které chtěli přenášet spíš do obytných staveb

- **obsese stavět ze skla**

- **ač funkcionalisté vždy mluví o funkci, ne vždy ji dodržují**

- funkcionalisté si představovali ideálního člověka, který bude mít svůj dům jako „šnečí ulitu“

- **jde o odhmotnění a zrušení hranic**

Spojení různých proudů v západní a střední Evropě do společného programu, který formuloval Le Corbusier (1927):



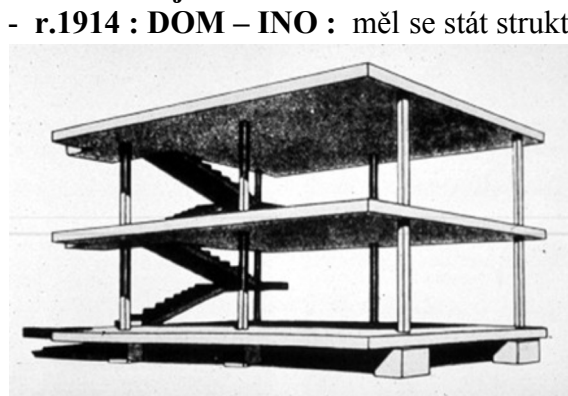
- 1- dům je třeba zvednout nad terén, postavit ho na piloty
- 2- to, co se zemi vezme, je třeba vrátit zahradou na střeše
- 3- volný půdorys
- 4- zavěšená fasáda - nic nenese, nosná je konstrukce
- 5- pásová okna, průčelí můžeme otevřít v celé šíři

X další vývoj byl spíše poslušný slovu funkcionalismus, než formálním Le Corbusierovým bodům programu

## LE CORBUSIER (CHARLES ÉDOUARD JEANNERET) 1887 – 1965

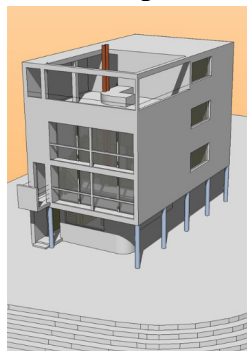
*"Architektura je vědecká, přesná a velkolepá hra objemů soustředěných pod sluncem."*

- původně rytec se zaměřením na rytiny do hodin
- L' **Epitanier**: jeho přemýšlivý učitel, který mu vštípl, že ornament musí znázorňovat zákonitosti přírody
- na Corbusiera měla dopad též novoplatonská filosofie : - umění jako zosobnění věčných krás
- též Nietzsche : umělec jako prorok, kt. bojuje za svoji pravdu až do sebezničení ( představa umělce "spasitele" – tohle měl Le corb. společně se zbytkem avangardy )
- tato utopie má svoje slabiny ve svém sociálním inženýrství, kdy linkuje život ( sociální inženýrství – racionální ovlivňování sociálních procesů )
- **1907 – rok obratu ve tvorbě**: setkává se s Tony Garnierem – který zrovna pracuje na cité industriale ( utopický socialista ). Le Corbusier si o něm napsal „ten muž věděl, že nastávající příchod nové architektury závisí na sociálních jevech“; navštívil toskánskou kartouzu v Emě ( zde zakusil život komunity) - „instituce, kde se naplnila autentická aspirace člověka : ticho, samota a denní kontakty s lidmi.“ ► **tyto dva vlivy se stali vzorem pro jeho vlastní ideji sociálního utopismu**
- 1908 – zaměstnání u Augusta Perreta v Paříži – seznámil se zde s železobetonem a nabyt přesvědčení, že **železobeton je materiál budoucnosti**



myšlenky, kt. vplynuly z jejich společných dialogů)

- L' **Esprit Nouveau** (Nový duch) : - ve svém psaní je racionální: *morální je žít zdravě, ekonomicky, plánovaně, hrdina nového věku je inženýr – ten se řídí mat.výpočty a vytváří krásné nové objekty moderní doby, kt. jsou krásné už jenom tím, že jsou ekonomické*
- **dům je stroj na bydlení : stroj obrazem nejvyšší užitečnosti, není sobecký, jen prospěšný**
- strojovost pro něj byla v počátcích důležitá : co je strojové, je krásné ( sériovostí, účelností, ekonomičností)
- **Le Corbusier byl posedlý geometrií** : co je geometrické, je lidské, svobodné a kulturní („Kultura je duševní připravenost uvažovat pravouhle“, „ Osel chodí klikatě, člověk rovně“)
- **definice purismu : ( pro arch. ) „ Velkolepá, správná, moudrá hra objemů pod sluncem .“**



◀ ze systému **DOM-INO** vymyslel **MAISON CITROHAN** : jednotka, z níž lze budovat malé domky i mrakodrapy – insp. v antickém megaronu i v kartouze - uvnitř prostor mezzonetový, - stavebnice

- 1925 : výstava dekor.umění v Paříži – Le C. pavilon , kde se prezentoval časopis Nový duch pavilon : obytný prostor přes dvě podlaží, ve druhém ještě patro ložnicové



**- r. 1926 : Le Corbusier formuluje 5 bodů nové architektury :**

- dům je třeba zvednout nad terén, postavit ho na piloty
- to, co se zemi vezme, je třeba vrátit zahradou na střeše
- volný půdorys
- zavěšená fasáda - nic nenese, nosná je konstrukce
- pásová okna, průčelí můžeme otevřít v celé šíři



◀ **Le Corbusierův urbanismus :**

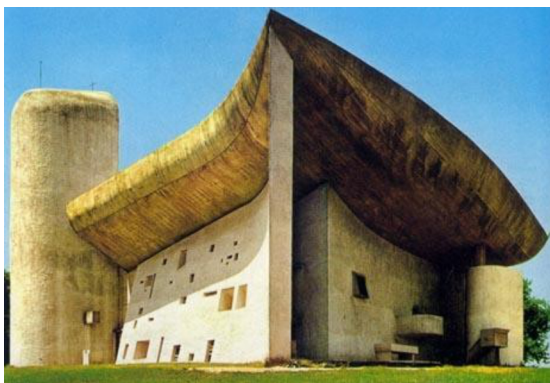
**MODEL ZÁŘÍČÍHO MĚSTA :** pro 3.mil.obyv., 10-15 obytl. patrových bloků, v centru 24 věží o křížovém půdorysu a 60 patrech, periferní bloky pro dělníky (též známo jako PLAIN VOISIN – na přestavbu Paříže, r.1925 )



◀ **VILA SAVOYE -1928** - je ódou moderního života. Je vyjádřením Le Corbusierových názorů na bydlení, počínaje jeho zájmem o estetiku zaoceánských parníků, svět strojů, prvků arabské architektury, oblíbených forem purismu a dalších vlivů - "krabice zavěšená ve vzduchu v poli nad ovocným sadem.

**MARSEILLES UNITÉ D´ HABITATION 1947-52:** struktura domu obsahuje vše, co město, nově pracuje s betonem - sochařsky, na průčelí

**KAPLE RONCHAMPT V BURGUNSKU : 50. léta,** žádná geometrie, nýbrž exprese, působí sochařsky a mysticky



Čeští představitelé:

**Bohuslav Fuchs – Obchodní dům na Masarykově náměstí , hotel Avion – Brno**

**Josef Fusch a Oldřich Tyl – veletržní palác – 1925-28,**

**Barrandovské terasy: Max Urban**

NOVÁ VĚCNOST (NEUE SACHLICHKEIT)

Termín poprvé použil ředitel muzea Gustav Hartlaub 1923 - článek 'Nová věcnost: Německé umění po expresionismu

**Charakteristika:** skupina nových umělců, kteří se snaží o opravdu objektivní zachycení nové a pouze externí reality tehdejší doby.

- chtěli vytvořit umění, které by sloužilo všem lidem, ne jen vybraným elitám.



- umělci nemají vytvářet umění pouze podle vlastní inspirace nebo osobních vizí a podnětů, mají zobrazovat užitečné věci a předměty, které odrážejí objektivní realitu tak, aby mluvila sama za sebe a nebyla nijak pozměněna vlastním umělcovým vnímáním – aby byla přísně objektivní

### **postoj v architektuře:**

- **nesentimentální přístup k povaze společnosti - nový věcný (socialistický!!!!)**

- termín se ujal pro německou avantgardní architekturu (meziválečnou)

- ve všech větších městech začínají vznikat **sídlišťe**, sídlíšťe Brotz u Berlína, sídlíšťe Türlen-Dessau (**Walter Gropius**) - metoda proudové výstavby, rozfázovaná stavba - více domů - úkony na sebe navazující; **vily učitelů Bauhausu**.

- myšlenky Bauhausu, který kladl funkci nad formu, umělci Neue Sachlichkeit rovněž zastávali.

- krása budovy je zcela závislá na její funkčnosti a efektivitě.

## **b) Expresionismus, art deco, nový historismus**

### **EXPRESIONISMUS**

- expresionismus se rozvíjel především v německé architektuře

- společným rysem byl krajně individualistický výtvarný projev a nahrazení dosud převládající soustava pravoúhlých forem křivkou a ostrým úhlem.

- expresionismus úzce spojoval architekturu s ostatními druhy umění

- Berlínská skupina architektů a výtvarníků „Arbeitsrat für Kunst“ vedená B. Tautem, vyzývala k odstranění rozdílů mezi uměním a architekturou.

- výtvarné snažení expresionismu se projevilo i v krystalických formách blízkých českému kubismu, které však zůstaly jen na úrovni ideových námětů

- výjimkou byl pomník padlým na hřbitově ve Výmaru (1921, Gropius), který je dynamickou kompozicí vytvořenou z ostrých betonových jehlanů

**ERICH MENDELSON** - v letech 1914 – 1924 vypracoval stovky studií architektonických plastik, určených mnoha druhům staveb včetně továren

Jediná realizovaná stavba tohoto druhu se stala **Einsteinova věž v Postupimi** 1917-21 pojatá jako socha; je z betonu; formální hříčka; ta budova praská...

**BRUNO TAUT** - německý architekt; představou ideálního obytného domu (1919) a současně kritik velkoměst, místo nichž navrhoval osídlení z menších koncentrovaných urbanistických jednotek, rozptýlených v krajině (Volkhaus). **Skleněný dům - Glass Paviion**, Werkbund Exhib. Cologne 1914 – výstavní prostory v Kolíně, ta stavba je průhledná, na betonovém soklu; bohužel stavěna jako dočasná

### **ART DECO**

- pojem pro eklektický dekorativní sloh převzat z výstavy užitého umění - Art Deco 1920 - 1940

- během meziválečné éry se eklektický design vyvinul a začal být znám jako Art Deco

- název byl odvozen roku 1925 z Exposition Internationale des Arts Decoratifs Industriels et Modernes v Paříži, uznávající a oslavující život v moderním světě

- Art Deco je také používáno jako reference sloučení stylu 20. a 30. let 20. století

- Art Deco byla éra rozporů a protikladů; skrze velmi bouřlivé 20. léta a Velkou depresi v letech 30., **Art Deco naplňovalo každodenní svět elegantním stylem chladné sofistikace.**

- ačkoli bylo Art Deco nejvíce zřejmé v geometrii a jednoduchosti, často bylo také kombinováno s pulsujícími barvami a jednoduchými tvary které oslavovaly vzrůst komerce a technologie; od bujných objektů tvořených z exotických materiálů k masově produkovaným předmětům dostupným i střední třídě; svět Art Deca reprezentuje „působ formy“

**NOVÝ KLASICISMUS** – v USA; znovu návrat k historii, nostalgii



## c) F.L. Wright a organická architektura

- s moderní americkou architekturou začali: H. H. Richardson a L. Sullivan
- Sullivan navazuje na Richardsona - zjednodušil dekor, kontrast mezi jednoduchými plochami - *Auditorium building v Chicagu*

### FRANK LLOYD WRIGHT 1869–1959

- *neřeší dům jako abstraktní kompozici ale jako místo pro člověka (narozdíl od Corbusiera a Miese)*

Byl žákem a spolupracovníkem Sullivanovým:

pracoval 6 let v Chicagu u Sulivana ( chicagská škola, autor mrakodrapů ) – vštípil mu vědomí, že lze **navrhovat moderní domy a přitom se držet tradice + čerpat z mimooblastní arch.** (Sullivan : „Forma sleduje funkci.“ – funkci sleduje velice komplexně, ne jako funkcionalisté; Sullivan odmítal ornament tam, kde byl zbytečný)

- pro Wrighta byla velmi důležitá japonská kultura, sbíral Japonský dřevoryt ( vydal book)

Wright: „*Architektem je odpovídat pravdivě na lidské požadavky každodenního života*“ – **v tom je Wrightova modernost.**

Wright cílevědomě rozpracoval organickou architekturu s jeho programovým návratem k přírodě (ovlivněn Ruskinem). Je označován jako organický architekt (jeho organika nestojí na organických tvarech, ale na citlivém přístupu k potřebám člověka a místa, k materiálům a krajině).

Oproti architektonickému purismu Wright nevycházel z abstraktně geometrických forem, ale snažil se vycházet vstříc potřebám určitého člověka a určitého prostředí (na rozdíl od Corbusiera či Miese řešících dům jako abstraktní kompozici a zapomínajících na lidi). Dům má růst z potřeb lidí a z charakteru země jako živý organismus. Bylo mu jasné, že v domě jsou podstatné místnosti, nikoli fasáda. Zavrhl všechny obvyklé ornamenty, římsy a lišty a staví domy tak, aby zcela vyhovovaly záměru (typické je vyhýbání se ostrým hranám a úhlům a velkým plochám, které jsou sice efektní, ale pro člověka nepříjemné)

Wrighta ovlivnil Ruskin a jeho žák William Morris (založil Art and Crafts). Hlásali jednoduchost života, návrat k přírodě a odmítali stroj, jenž život odlišťuje a zesložit'uje. Wright souhlasí s ideou jednoduchého života, ale chápe stroj jako nástroj toho zjednodušení. Jeho přednáška roku 1901 v Chicagu: *Umění a funkce stroje* podává novou definici techniky a jejího vztahu k architektuře. Wright má stroj rád, považuje jej za umělecké dílo století, za předchůdce a umožnitel demokracie (stroj = konec feudalismu). Klade velký důraz na spolupráci člověka a průmyslu.

**Styl:** Usiloval o propojení vnějšího a vnitřního prostoru – rozbití uzavřené krabice domu (možné jen v teplých krajích). Měl rád horizontální linie budov v krajině. Inspirován japonskou a indiánskou architekturou. Hlavními materiály bylo dřevo, hrubě opracovaný kámen a beton.

- věnoval se též teorii architektury, teorie a praxe u něj stojí ve vzácné shodě
- jeho vlastní dům obložený šindelem, + atelier, který měl okna tak vysoko, aby se kreslíči nerozptylovali
- miluje divadelní inscenaci prostoru - úzká pasáž, pak velká hala
- odstranil vše, co nemá žádný skutečný účel a užitek (i topná tělesa mají zmizet v konstrukci)

- **v šesti bodech formuluje principy PRÉRIJNÍHO DOMU:**

1) **jednoduchost a klid**

2) **tolik druhů domů, kolik druhů lidí**

3) **dům má vypadat, jakoby bez obtíží vyrůstal z krajiny, harmonie s přírodou - velký důraz na horizontalitu**

4) **barevnost má odpovídat okolí**

5) **každý materiál se má ukazovat ve své specifické struktuře + materiál má být místní a má se ukázat**

6) **dům s charakterem stárne časem do krásy, přibývá na hodnotě**

- chtěl zrušit krabici - půdorys kříže; uprostřed kříže je krb, hala; víc světla - okna ze tří stran
- užívá nízké přečnávající střechy - horizontalita + pocit bezpečí venku pod tou střechou; střechy vrhají stín - jen ranní a večerní světlo
- ne všechny Wrightovy domy jsou na venkově, ale ve všech má člověk pocit lesa : kde není příroda, jsou barevná zelená skla – v rozprostranění budov navazuje na japonskou tradici



Wright dbal na jednoduchost a nízkou cenu staveb. Jeho levnější soukromé domy měly rozpočet kolem 3000-4000 \$ a přitom byly kvalitní i pěkné. (V téže době experimentoval s prefabrikovanými domy **Thomas Alva Edison**. Jeho prototyp dvoupatrového domu byl díky výhodám nových syntetických materiálů za velmi nízkou výrobní cenu 1200\$. Vyrobil jich 144 ročně. Výroba za 6 h. a montáž za 4. h., ale byly nelidské.)

- řeší problém kolektivního bydlení:

– **Dům Francisca Terrace v Chicagu 1895** – vyrovnává se s specifickými problémy kolektivního bydlení ve velkoměstě – byty jsou ve dvoupatrových domech stojících okolo otevřeného vnitřního dvora. Byty mají přístup i z venku, aby měli lidé soukromí. Soukromí a zároveň ekonomičnost činí toto dílo avantgardou ohlašující 20.stol. – ovlivnil Oudovu architekturu Rotterdamu.

- **kostel unitářů v Oak Parku v Illinois 1906** realizoval s velmi skromným rozpočtem 45000 \$ z armovaného betonu a ukázal tak názorně přednosti tohoto laciného materiálu.

- **Chicago, Oak Park - jeho vlastní dům** - obložený šindelem, dům + ateliér; na půdorysu osmiúhelníku, prosklený strop a okna vysoko - aby kreslič kreslili a nelekovali; každá místnost jiná - třeba dětský pokoj je jako tunel; až barokní radost z inscenování těch pokojů



home and  
studio

### Prérijní domy, Chicago 1893 - 1910 :



◀ **Robie House v Chicagu 1909** – má přezdívkou pancéřový kvůli analogii s válečnými loděmi. Všude terasy, zahrádka oddělena nízkou zídou.  
- barevná okna - nesmírně důležité kvůli okolí - iluze, že jste v přírodě! úžasná věc  
- tradiční tvar domu na způsob klece měl být nahrazen prostory vzájemně se prostupujícími a vytvářejícími dynamickou rovnováhu  
- otevřený půdorys - zrušení krabice



◀ **Kaufmannova Vila na vodopádu 1936** – v Pensylvánii na řece Bear Run, zdůrazňuje víc než kterákoli jiná stavba možnosti organické architektury; tvarová redukce - postup mezinárodního stylu; stavbu dramaticky začlenil do krajiny, vodopád je přímo její součástí

- **Guggenheimovo muzeum v NY 1956-59** - spirálová konstrukce

### ORGANICKÁ ARCHITEKTURA

Organickou architekturu charakterizuje **zodpovědnost vůči okolnímu prostředí a lidským potřebám**. Navrhování začíná od promyšlení funkce, z něhož s odvodí půdorys a až nakonec vnější vzhled – ten by měl také souznít s okolím (například velké mostní stavby se přizpůsobily přírodním liniím hor).

Vedle Wrighta jsou stoupenci organické architektury např. Paolo Soleri, Richard Neutra, Hugo Häring, Hans Scharoun, Alvar Aalto. V českých zemích uplatňoval organickou architekturu Scharounův žák Lubomír Šlapeta (rodinné domky na severní Moravě, například vila zvěrolékaře v Hlučíně u Ostravy, 1933-34)

Je s podivem, kolik organických architektů bylo se Skandinávské oblasti – asi vlivem tradice a přírody....

